



总部地址 (HQ Address): 上海市广东路689号

邮编 (P.C): 200001

邮箱 (E-mail): haitong@htsec.com

全国统一客服热线 (Call Center): 95553



海通证券官方微信



2019

海通证券社会责任报告

Corporate Social Responsibility Report



目录

董事长致辞 01
总经理致辞 02

关于海通证券

公司概况 03
深化国际布局 06
加强文化引领 07

社会责任理念及管理

责任理念 09
责任管理 10

智慧运营, 实现高质量发展

15 专题: 金融科技构建数字生态圈
21 公司治理规范有序
22 风险与合规管理
27 党建促发展

回归本源, 依托金融助力社会进步

专题: 推进实体经济“脱虚向实” 31
助力可持续经济 37
高质量的客户服务 42
投资者保护 43

坚守初心, 践行企业公民责任

专题: 教育公益赋能美好未来 47
培养高素质人才 51
践行低碳运营 55
爱心回馈社会 56

数据资料篇 63
附录 73
释义 81
关于本报告 82

董事长致辞



“岁月不居，时节如流”。2019年是海通证券成立31周年，是海通人继往开来，迈上新征程的又一年。这一年，海通人坚持“一张蓝图绘到底”的战略定力，严守风险管理生命线，妥善应对复杂的宏观环境和国际形势，主要财务指标和业务指标保持行业前列。

海通证券在创造经济价值的同时，积极履行对客户、员工和社会的责任。2019年，公司切实防范金融风险，推动治理体系完善，以金融科技推动公司全面数字化转型，以高质量党建引领高质量发展。公司紧紧抓住金融服务实体经济发展这根主线，回归金融本源，为科创企业、中小微企业、民营企业发展提供支持，利用绿色债券等金融工具，引导和激励更多社会资本投入绿色产业，助力经济可持续发展。公司始终不忘国有企业的初心和使命，把握资本市场服务国家脱贫攻坚战略的总体要求，推动贫困地区实现社会经济转型，持续践行“爱在海通”的公益理念，让回报社会、爱心奉献成为海通员工的共识，融入公司的企业文化。

2020年是全面建成小康社会和“十三五”规划收官之年，海通证券将紧扣“高质量发展”主线，不忘初心再出发，牢记使命更奋进。新的一年，公司将继续加强风险合规管理，提升客户综合金融服务能力，持续完善人力资源管理体系，着力塑造海通文化，形成海通共识，为绿色发展、脱贫攻坚、美好生活建设贡献海通智慧。

“日月不肯迟，四时相催迫”。新的一年，海通人将以更多的责任与担当，齐心协力为打造“国内一流，国际有影响力的中国标杆式投行”奋力前行，共同为中国资本市场和证券行业的繁荣健康发展贡献海通力量。

董事长

总经理致辞



2019年，在公司董事会的坚强领导下，公司管理层保持战略定力，在把握发展机遇、守住风险底线、取得了良好经营业绩的基础上，继续将履行社会责任和业务发展有机融合，带来了很好的社会效益。

回顾2019年，公司主要财务指标继续排名行业前列，分类评级保持行业最高的AA级。公司高度重视信息化建设，强化科技赋能管理，金融科技成为推动公司高质量发展的动力。与此同时，公司响应国家战略，完成科创板承销项目首批过会、首批上市，服务小微企业、民营企业等实体经济能力不断提升。公司积极将ESG理念融入业务发展，通过为绿色环保企业提供融资服务，助力生态文明建设。

公司积极践行作为企业公民的责任，持续开展“海通·爱飞翔”乡村教师培训、小海星·童书募集活动，启动“海通·爱朗读”推普脱贫公益项目等，“爱在海通”的公益理念深入人心。公司通过“一司一县”结对帮扶、“百企帮百村”结对帮扶、上海城乡党组织结对帮扶等，加快群众脱贫致富步伐。公司关注员工成长，开展新员工培训、加强干部梯队建设，为各类型员工搭建优质的发展平台，促进人力资本发展。

展望2020年，我们要深刻把握时代变革所带来的机遇和挑战，从人才、资本、合规风控和科技四个方面不断提升公司核心竞争力，把守住风险底线、把握发展主线、谋划改革路线作为重要的工作着力点，对标国际最佳实践，凝聚海通精神价值，全面履行社会责任，不断提升公司社会影响力，引领公司迈入由大变强、高质量发展的新征程！

总经理

关于海通证券



公司简介

公司名称	海通证券股份有限公司
英文名称	Haitong Securities Co., Ltd.
公司总部	中国上海市广东路689号
主要业务	财富管理、投资银行、资产管理、交易及机构、融资租赁等
客户总数	近1,550万名
员工总数	10,837名

公司概况

海通证券股份有限公司成立于1988年,是中国境内二十世纪八十年代成立的证券公司中唯一一家至今仍在营运并且未更名、未被政府注资且未被收购重组过的大型证券公司。

公司坚持以客户为中心,以经纪、投资银行、资产管理等中介业务为核心,以资本型中介业务和投资业务为两翼,以集团化、国际化和信息化为驱动力,加强合规风控、人才、IT 和研究四根支柱建设,加强资本与投资管理、投行承揽与销售定价、资产管理、机构经纪与销售交易和财富管理等五大能力建设,致力于把海通建设成为国内一流、国际有影响力的中国标杆式投行。



总资产	6,367.94 亿元	营业收入	344.29 亿元
归属于母公司净资产	1,260.91 亿元	归属于母公司净利润	95.23 亿元

海通旗下子公司海通恒信正式在香港联交所主板挂牌上市,成为中国境内首家上市的券商背景融资租赁公司。

完成 H 股定向增发;收购日本吉亚、葡萄牙圣灵投资银行,并将后者更名为海通银行,国际化战略继续深化。

2013 成功收购恒信金融集团,成为第一家涉足融资租赁业务的证券公司。

2012 香港联合交易所挂牌上市(股票代码:6837),实现 A+H 股两地上市。

收购黄海期货,托管甘肃证券和兴安证券,实现低成本快速扩张;公司成为创新试点券商。

2005

2019

2018

海通旗下子公司海通国际正式开展其在美国的做市业务,成为纳斯达克交易所史上首例中资背景做市商。

2015

海通证券发展大事记

2009

收购香港本地老牌券商大福证券,更名为海通国际证券,迈出国际化发展战略坚实的第一步。

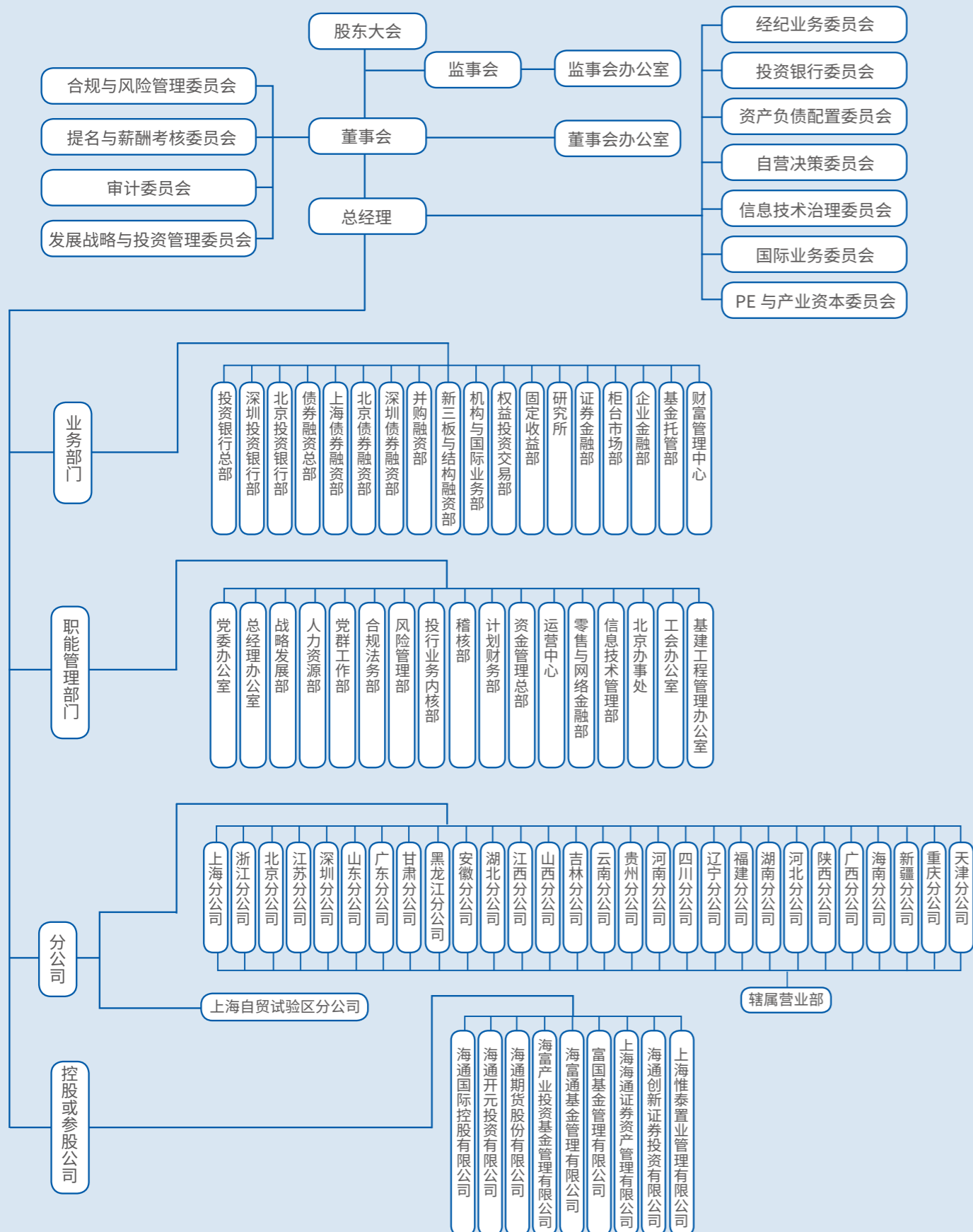
2007

上海证券交易所挂牌上市并完成定向增发(股票代码:600837)。

1988

注册成立上海海通证券公司。

海通证券组织架构



深化国际布局

海通证券早在 2002 年就提出了“立足亚太、辐射欧美”的国际化发展战略，持续提升全球影响力与综合金融服务能力。

公司通过收购整合海通国际证券、海通恒信、海通银行，设立自贸区分公司，建立了业内领先的国际业务平台，国际化进程稳步推进。2019 年，海通证券旗下融资租赁公司海通恒信成功登陆香港联交所主板，成为境内首家上市的券商背景融资租赁公司，助力公司形成海通国际证券、海通恒信两个境外上市平台，获得了亚太地区先发优势以及欧美地区前瞻性的战略储备。

截至 2019 年底，
公司已在亚洲、欧洲、北美洲、南美洲、大洋洲等全球五大洲

15 个国家和地区设有分行或子公司

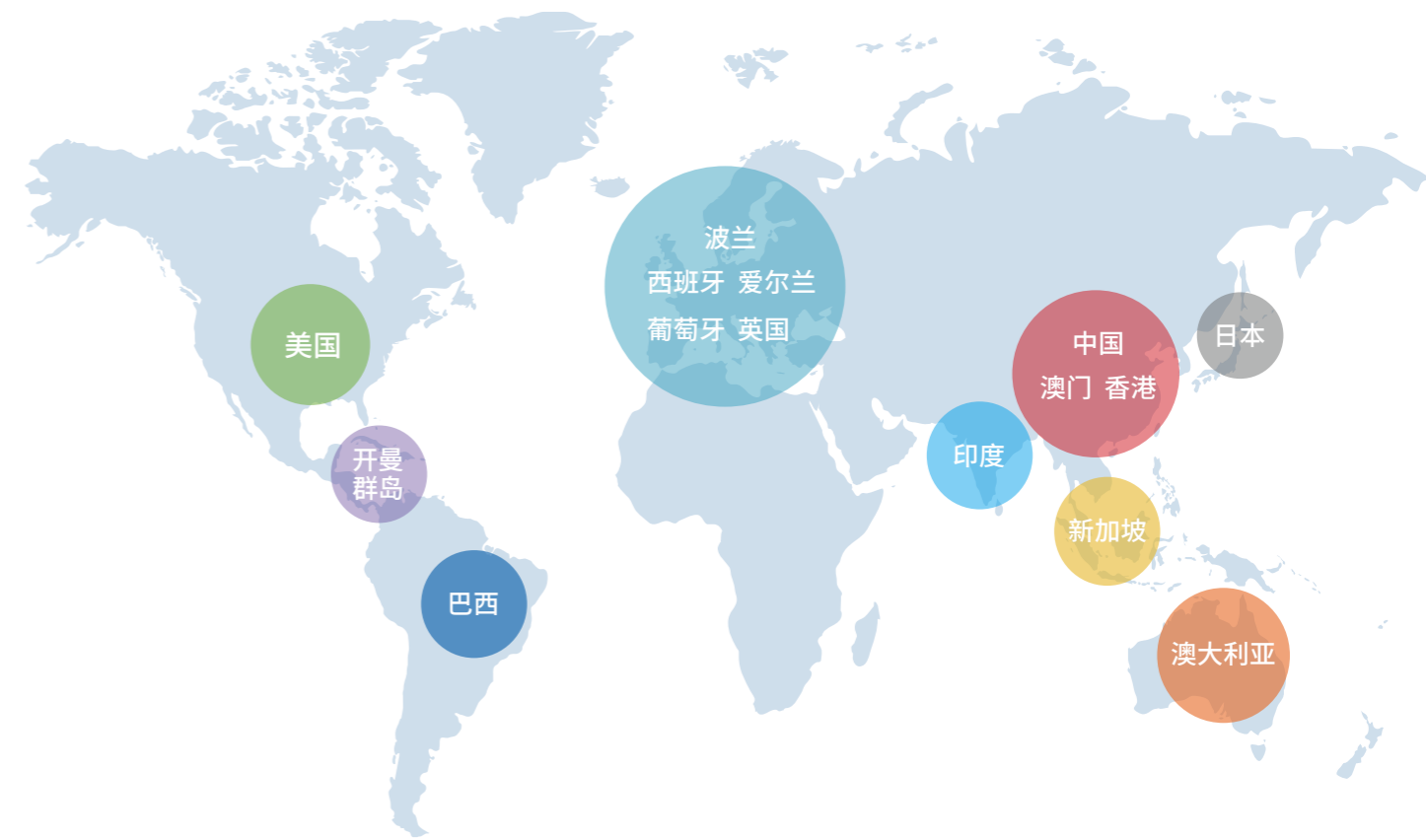
2019 年，
公司境外业务实现收入人民币

89.93 亿元

同比上升

36.40%

海通证券国际化布局



加强文化引领

行稳致远, 构建良好文化生态

企业文化是公司的软实力，也是公司的核心竞争力。三十一年来，海通证券秉承着“行稳致远”的发展理念，始终保持“一张蓝图绘到底”的战略定力，用文化的力量引领方向、促进发展、塑造形象，为贯彻落实服务实体经济、防控金融风险、深化金融改革三项任务，建设国内一流、国际有影响力的标杆式投行提供强大动力。

行稳



“行稳”代表“稳健乃至保守”的风险管理理念

公司通过搭建覆盖全公司的风险管理体系，切实落实全面风险管理要求，有效地管理各项风险；通过建立有效的风险隔离机制和适当的预防机制，处理潜在利益冲突；建立独立和集中化的内部审计及合规体系，保障各项营运和交易的合规性、真实性、完整性、有效性。

致远



“致远”代表“一张蓝图绘到底”的战略引领

公司坚持“以客户为中心”的 12345 战略（一体两翼、三轮驱动、四根支柱、五大能力），以打造国内一流、国际有影响力的中国标杆式投行为使命，为员工创造价值，实现美好生活；为客户创造价值，实现共同成长；为股东创造价值，实现卓越回报。

积极响应, 推进文化建设三步走

2019 年，为贯彻落实证券基金行业文化建设动员大会精神和《建设证券基金行业文化、防范道德风险工作纲要》的要求，海通证券结合自身特点和实际，统一思想，凝聚共识，旨在通过 2-3 年的努力，全面形成规范配套、有效适用的企业文化体系，为公司长远发展奠定坚实的基础。

公司成立由党委书记、董事长任组长的行业文化建设工作领导小组，并在领导小组下设推进工作组，建立健全党委统一领导、经理层大力支持、专门部门协调指导、业务条线具体实施的企业文化建设领导机制，为公司贯彻落实行业文化建设倡议、贯彻证券基金行业文化建设动员大会精神提供组织保证。



成立领导小组及推进工作组，制定发布工作纲要、召开动员部署会、开展文化宣传倡议等。



按照证监会要求推进行业文化建设标准落地试行，通过宣贯转化和践行养成，形成在海通证券的实践做法。



进一步落实完善行业文化制度机制和生态体系的各项要求，为基本形成符合企业实际、具有行业特色的行业文化贡献经验成果。

2019 年所获荣誉

奖项名称	颁奖单位
2019 年度服务创新奖	上海证券交易所、上海市浦东新区人民政府
2019 上海市云计算应用示范项目	上海市经济和信息化委员会
企业上市优秀会员	上海证券交易所
投资者教育优秀会员	上海证券交易所
2018 年黄金询价机构最具成长力机构	上海黄金交易所
2018 年度反洗钱工作优秀组织奖	上海黄金交易所
2018 年度易金通优秀推广奖	上海黄金交易所
2018 年度国债期货优秀交易团队奖（自营类）	中国金融期货交易所
地方债非银类承销商最佳贡献奖	中央结算中心
精诚合作奖	中央结算中心
杰出企业	上海上市公司协会、第一财经及上海市经济团体联合会
2019 年中国企业公民责任品牌 60 强	中国社会工作联合会企业公民委员会
2019 中国券商上市公司品牌价值榜 TOP3	清华经管学院、每日经济新闻及每经智库联合主办
2018-2019 年度证券业反洗钱示范奖	复旦大学中国反洗钱研究中心
2019 年度最受用户喜爱 APP	每日经济新闻
2019 年度最具影响力托管券商	每日经济新闻
2019 年度最具国际影响力中资券商	每日经济新闻
2019 金牛资产管理团队	中国证券报
2019 金牛财富管理团队	中国证券报
2019 十大金牛证券公司	中国证券报
2019 年度证券信息服务优秀合作伙伴	深圳证券信息有限公司、上证所信息网络有限公司
最受尊敬的十佳投资银行	证券时报
中国区零售证券经纪商君鼎奖	证券时报、券商中国
中国区信用业务经纪商君鼎奖	证券时报、券商中国
中国区全能证券经纪商君鼎奖	证券时报、券商中国
2019 中国区债券项目君鼎奖	证券时报、券商中国
2019 中国区股票融资项目君鼎奖	证券时报、券商中国
2019 中国区股票再融资团队君鼎奖	证券时报、券商中国
2019 中国区全能投行君鼎奖	证券时报、券商中国
中国上市公司并购服务最具影响力券商 TOP5	36 氪“WISE2019 新经济之王年度榜”
长青奖 - 可持续发展创新奖	《财经》杂志

社会责任理念及管理

责任理念

海通证券秉承“务实、开拓、稳健、卓越”的经营理念，准确定位自身作为上市公司、金融公司以及企业公民的角色，努力实现高质量发展、助力社会进步以及践行企业公民责任，为股东、客户、员工和社会创造价值。



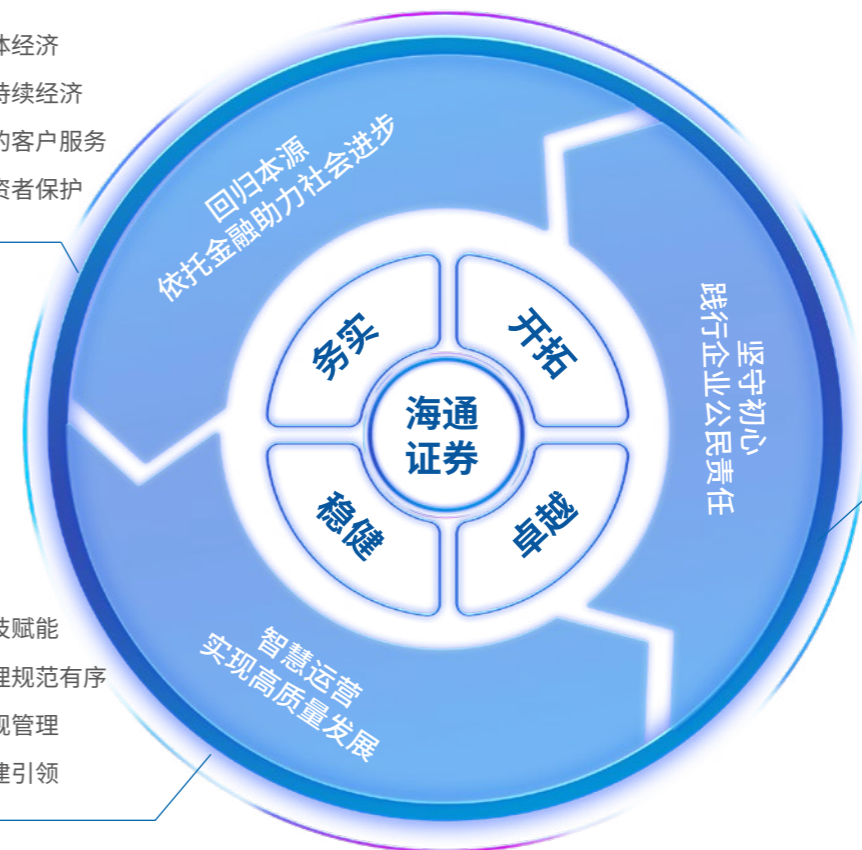
作为上市公司，公司秉承“稳健乃至保守”的经营理念，强化风险及合规管理，借助金融科技优化运营体系，满足投资者与监管机构的关注与期待。

作为金融公司，公司切实回归金融本源，利用自身主营业务优势，服务实体经济、绿色经济；践行金融机构的责任，为客户提供高质量的产品及服务，以金融助力社会进步。

作为企业公民，公司积极践行对于员工、社区和环境的责任，在促进就业、员工发展、精准扶贫、绿色办公等领域持续履责，推动公司所在地区的可持续发展。

海通证券社会责任模型

- 服务实体经济
- 助力可持续经济
- 高质量的客户服务
- 注重投资者保护



- 金融科技赋能
- 公司治理规范有序
- 风险合规管理
- 加强党建引领

- 培养高素质人才
- 深化精准扶贫
- 热心公益慈善
- 践行低碳运营

责任管理

社会责任管理

公司不断完善社会责任管理架构，通过将社会责任理念融入发展战略和日常运营，保障社会责任工作的持续有效开展。

公司董事会参与 ESG 重大事项的审议与决策，对公司的 ESG 工作进行监督并承担整体责任，相关职能、业务部门及分支机构、子公司负责 ESG 事务的具体落实；公司还引入 ESG 量化绩效管理系统，根据各部门职责分工搭建 ESG 数据线上收集体系，开展数据的线上填报及分析，实现 ESG 绩效的高效管理，保障公司 ESG 工作的持续有效开展。

利益相关方沟通

根据自身的业务特点和运营特点，参考同行业先进经验和实践，海通证券识别了公司的主要利益相关方，包括股东、客户、员工、政府及监管机构、供应商及合作伙伴、社区及公众，并通过各种渠道与方式积极回应利益相关方诉求。

利益相关方的期望与回应

关键利益相关方	关注的议题	沟通与回应
股东	<ul style="list-style-type: none"> 公司治理 全面风险管理 合规运营 反腐败 	<ul style="list-style-type: none"> 股东大会 定期信息披露 投资者沟通 建立全面风险管理体系 合规管理 反腐败制度
客户	<ul style="list-style-type: none"> 金融科技赋能 优化客户服务 投资者保护 信息安全及隐私保护 负责任营销 	<ul style="list-style-type: none"> e海通财APP 客户咨询与投诉 客户满意度调查 投资者教育活动 适当性管理 客户隐私保护制度
员工	<ul style="list-style-type: none"> 员工雇佣及权益保护 员工发展及培训 员工福利保障 	<ul style="list-style-type: none"> 薪酬福利制度 员工培训计划 海通财富管理学院 员工文体活动
政府及监管机构	<ul style="list-style-type: none"> 全面风险管理 合规运营 投资者保护 服务国家发展战略 企业文化建设 	<ul style="list-style-type: none"> 定期信息披露 配合监管机构核查 参与政府调研活动 助力企业科创板上市 响应“一带一路”倡议 加强文化建设
供应商及合作伙伴	<ul style="list-style-type: none"> 供应链管理 反腐败 	<ul style="list-style-type: none"> 合作交流 招投标活动 反商业贿赂
社区及公众	<ul style="list-style-type: none"> 可持续金融 精准扶贫 社区公益 绿色运营 	<ul style="list-style-type: none"> 负责任投资 帮扶贫困区县 “爱在海通”系列公益活动 员工志愿服务 绿色办公

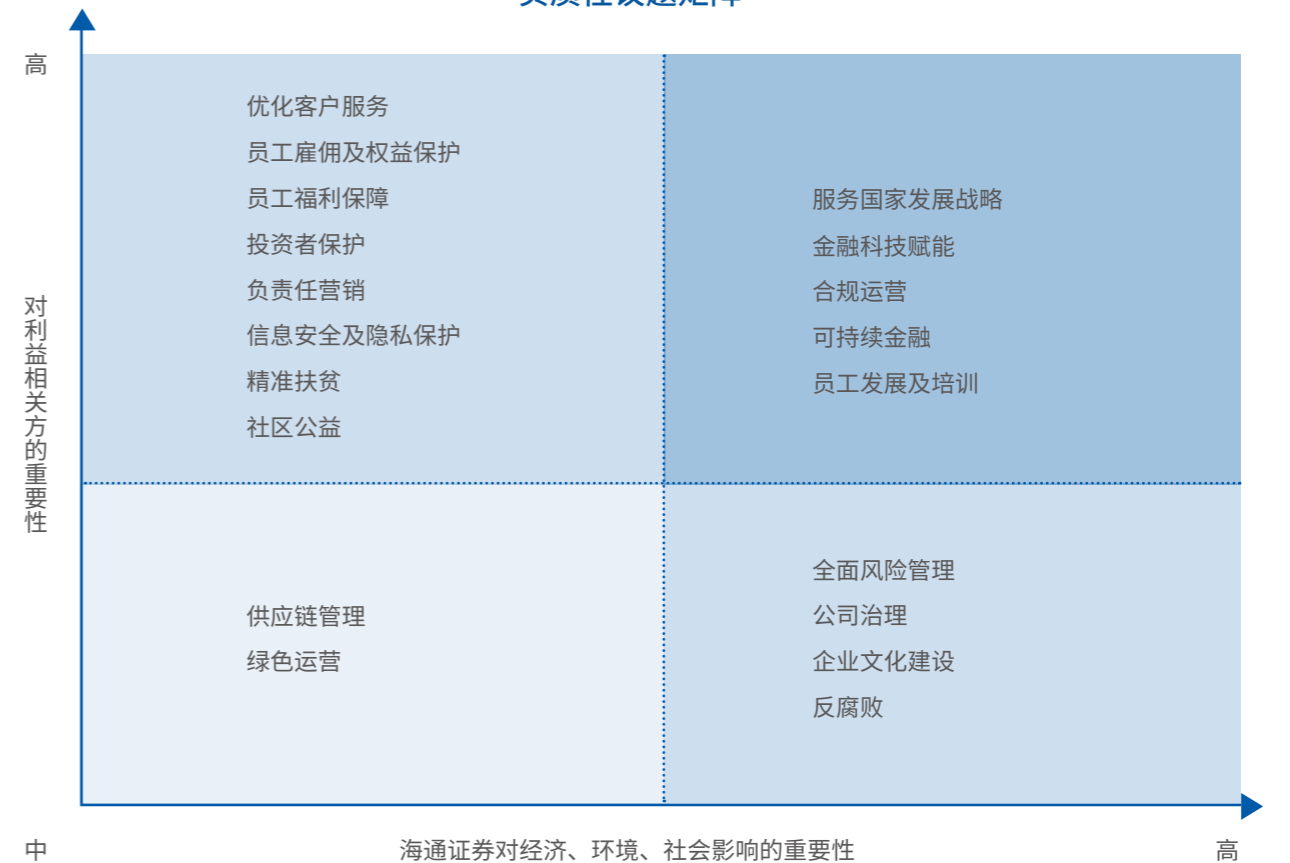
实质性议题识别与分析

为更好地识别和判断各社会责任议题的重要性，2019年，公司开展利益相关方问卷调研，按照识别、沟通和分析的顺序，结合专家意见，识别出利益相关方关注的重要社会责任议题，并在报告中予以披露。

实质性议题分析流程



实质性议题矩阵



智慧运营， 实现高质量发展

公司秉承“稳健乃至保守”的经营理念，持续完善治理体系建设，强化风险及合规管理；深入学习习近平新时代中国特色社会主义思想，推动主题教育扎实开展；借助金融科技优化运营体系，推动公司实现全面数字化转型，以更高质量的发展满足投资者及监管机构要求。



税前利润总额 **138.72** 亿元

纳税总额 **53.61** 亿元

每股社会贡献值 **2.96** 元



信息技术投入 **14.5** 亿元

e海通财移动平台用户总数 **3,200** 万

交易客户覆盖率超 **80%**



开展 **15** 次反洗钱专项培训

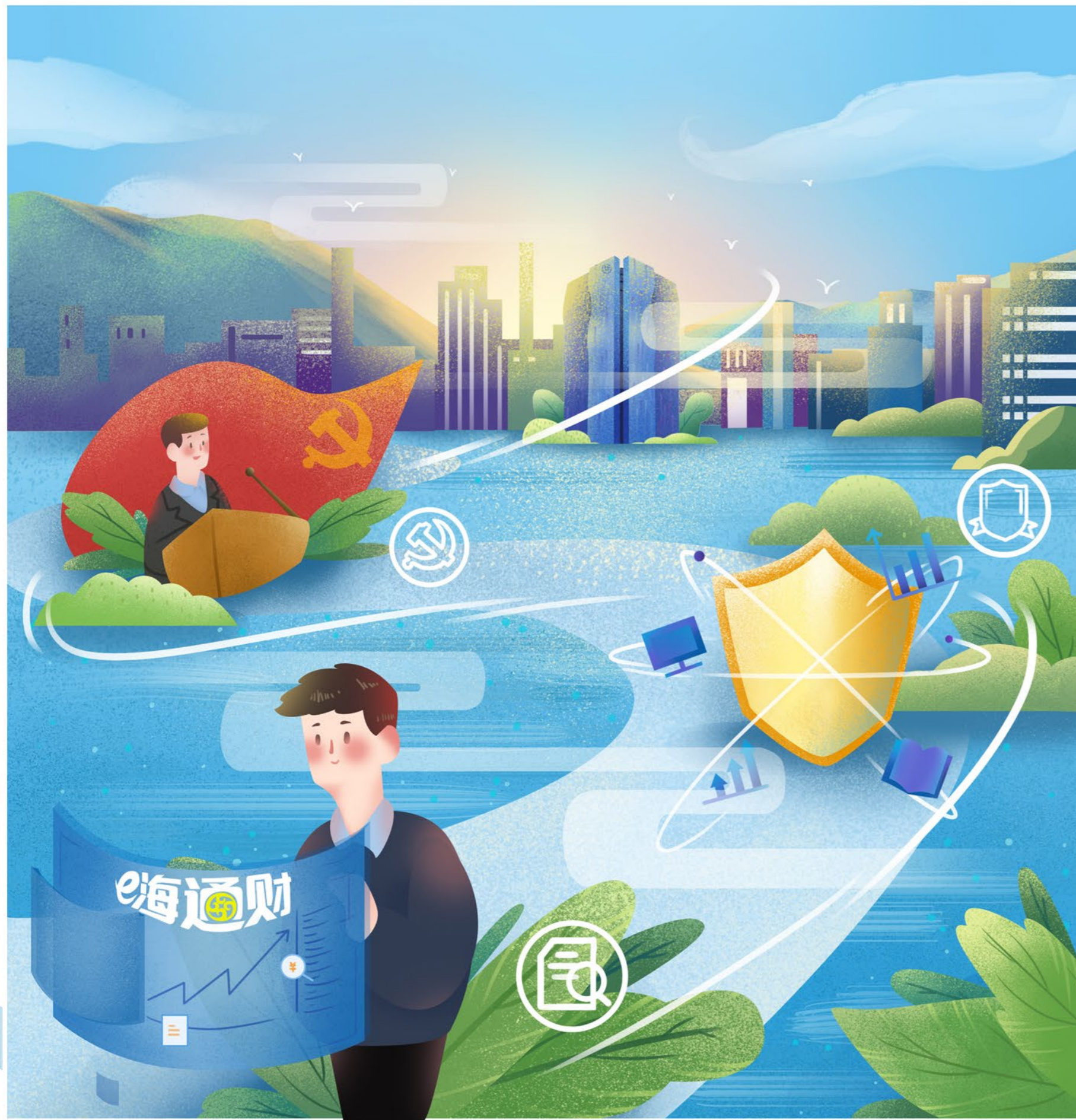
通过微信公众号累计发布反洗钱合规宣传材料 **111** 篇



公司系统各单位举办理论中心组学习会

467 场

参会人员达 **4,320** 人次



专题



金融科技构建数字生态圈

随着我国迎来金融科技发展浪潮，信息技术逐步由支撑业务向引领业务方向发展，金融与科技深度融合成为新趋势。2019 年 8 月，中国人民银行印发《金融科技（FinTech）发展规划（2019-2021 年）》，更是为全面提升金融科技应用水平指明了方向，金融科技已成为金融行业高质量发展的“新引擎”。

海通证券紧跟金融科技的发展浪潮和行业趋势，以公司十三五科技发展规划为指引，通过综合应用 ABCDMI（“A”代表人工智能、“B”代表区块链、“C”代表云计算、“D”代表大数据、“M”代表移动互联网、“I”代表物联网）等技术，持续推进金融科技创新，为服务实体经济、普惠金融助力。

数字化转型成果

移动互联网领域

发布全新“e 海通财”互联网金融平台版本，行业首家实现移动端与 PC 端“双壁合一”，在智能化、个性化和全功能覆盖方面保持行业领先。

大数据领域

围绕“1+3+N”方式实施大数据战略，1 指大数据平台，3 指数据管控平台、报表与分析平台、人工智能平台三大公共工具平台，N 是指大数据平台的技术输出到业务的应用场景。目前大数据已支持风控、财务、经纪等 12 个条线的服务场景输出，为对客服务和内部管理的提升和完善，提供了更全面、更便捷、更直观的数据分析基础能力。



云计算领域

实施金融云战略，根据“开源开放、化繁为简、敏捷交付”的规划目标，稳步推进办公桌面云、研发测试云、生产云、托管云、灾备云等五朵云建设，推动传统 IT 基础设施全面转型。

人工智能领域

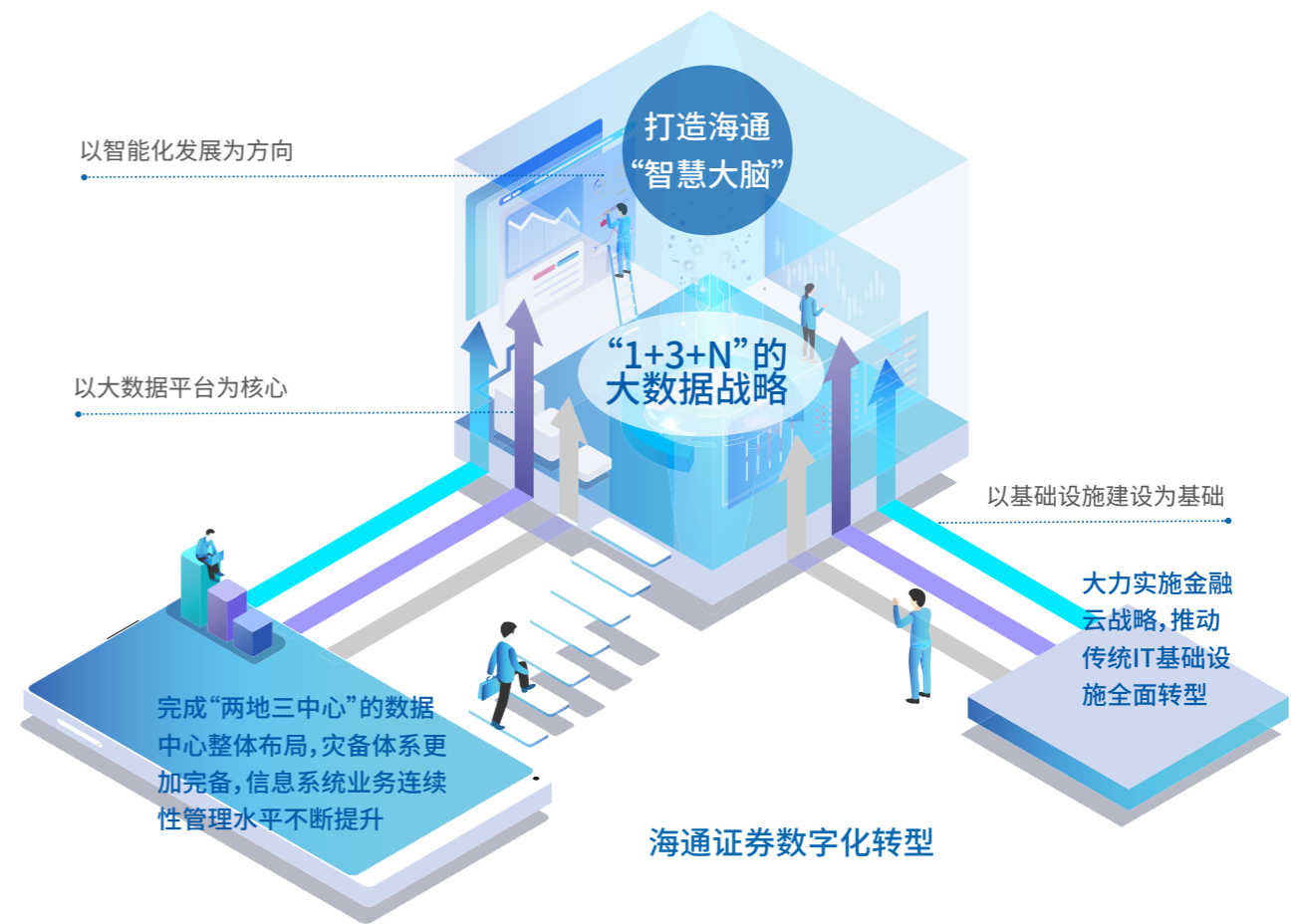
以大数据平台为基础，建成企业级的人工智能平台“e 海智慧”，将人工智能技术与业务相结合，推动科技运维、财务管理、业务运营、风险管理迈向智能化时代。

2019 年，海通证券：

信息技术投入总额达 **14.5** 亿元

总部科技团队 **249** 人

较 2018 年末实现 **11.66%** 的人员增长



截至 2019 年底，海通证券：

金融信息技术方面
共获软件著作权

22 项

获得行业内外
部科技类奖项

50 余项

应用系统自主可
控比例从 2018 年
的 28% 提升至

35%

成功投产“国产 ARM 服务器+
国产操作系统+国产分布式数据
库”的企业级数据仓库系统，
业内首家实现全技术栈自主可
控的企业级数据仓库



2019 年，海通证券顺利通过 CMMI3 国际认证，成为证券行业少数同时拥有运维服务体系、信息安全体系、软件研发体系三大领域国际权威认证的金融机构，标志着公司科技建设遵循国际最佳实践，进入标准化、流程化、规范化发展的新阶段。

科技引领，提升智慧运营能力

金融科技的蓬勃发展，让大数据、人工智能等技术为公司业务创新、经营分析、合规管理、风险控制等提供了技术支持，有效推动金融行业业务运营智慧化的步伐。

在符合监管规定的前提下，海通证券以为业务发展和运营管理提质增效为目标，通过为员工提供智能化的工具，塑造“以人为本、科技赋能”的人机协同工作模式。公司基于 RPA 机器人流程自动化、智能算法、大数据分析等新技术，通过流程机器人、金融文档审核系统、运营监控平台等技术手段，有效提升公司业务处理的自动化水平、实时监控和分析能力以及合规与风险管理能力。

引入智能RPA技术，提升运营效率

证券公司在运营作业过程中仍存在较多人工操作。这些需要手工处理的跨系统操作，通常不需要复杂的人工判断。但如果改造现有系统，存在改造周期长、成本高的问题，且有一定风险。

海通证券通过引入机器人流程自动化（Robotic Process Automation，简称“RPA”）技术，通过模拟鼠标点击、键盘输入、复制粘贴等一系列日常电脑操作，在不影响原有 IT 基础架构基础上，集成数据，整合相关操作，实现业务的自动化处理。

截至 2019 年 12 月 31 日，公司累计完成 **203** 个业务流程的自动化改造，提供了 7×24 全天候高质量的作业，大幅提高自动化处理效率，降低人力成本和运营风险。

金融文本智能语义分析提升文档审核准确性

证券行业的业务及职能部门存在大量的文档撰写和复核工作，动辄上百页的金融文档，如果仍以纯手工作业为主，容易出错。海通证券借助金融文本智能语义分析等技术，通过系统智能核对文本和数值信息，提高金融文档质量和工作效率，降低公司的法律风险，避免笔误造成的不必要损失。

金融文本智能语义分析特色功能



在借助金融科技实现自身智慧运营的同时，海通证券还积极参与金融行业智慧运营论坛，与行业共享智慧运营成果，推动行业数字化转型。

2019 年，公司积极参与深圳证券交易所组织举办的“科技引领·构建行业数字化新生态”年度技术大会，并协办“智能运营”专业技术论坛。大会期间，公司作为首批成员单位加入深交所技术产品联盟；公司承担的证券期货业金融科技研究发展中心（深圳）课题《智能数据检索引擎的研究与应用》在大会展示区进行展示，为行业机构技术发展提供了有益的参考借鉴，受到与会人员的好评。



创新共赢，为客户、合作伙伴创造价值

在金融科技的驱动下，中国的证券行业正在积极探索与实践，从传统单一的通道业务模式向全业务链条财富管理转型。金融科技作为金融行业业务发展的重要驱动，在提升科技创新、发展普惠金融、提升综合服务水平方面，扮演着重要角色。

海通证券积极借助金融科技的力量驱动业务发展，在为客户提供标准化的综合金融服务的同时，服务客户个性化的投资需求，进一步提升金融服务效率。

自 2014 年以来，公司持续提升自主研发能力，持续完善以“e 海通财”为核心品牌的互联网综合服务建设，为客户及投资者提供智能、高效、专业的一站式服务。

2019 年，公司加快推进互联网平台及其生态圈建设，e 海通财全年发布 48 个 APP 版本和 19 个 PC 版本，新增科创板、深圳期权、股转要约等投资方式，提升综合金融服务能力；完善产品服务体系，上线“智能选基”功能，为客户提供定制化资产配置服务；完善“海量智投”智能化产品和服务矩阵，有效提升客户投资效率；上线行情 Level-2 特色指标、预约打新、深度 F10 资讯、通财学院等特色功能，为客户提供更专业更及时的行情、交易、资讯、投资者教育等服务。



海通证券以开放、合作、生态、共赢、创新为目标，与合作伙伴共建金融科技生态圈。通过开展联合创新项目等形式，推动券商金融科技领域的创新应用落地。

“海通证券金融科技合作伙伴计划”助力合作伙伴做大做强

案例

2019 年 7 月，海通证券在上海成功举办“2019 海通证券金融科技合作伙伴大会”，近 110 家海通证券合作伙伴的嘉宾参加本次盛会。本次大会以“开放、合作、生态、共赢、创新”为主题，首次对外发布“海通金融科技合作伙伴计划——OCEAN | e 海通聚”。

该计划将围绕海通证券打造全新的“开放式、平台型、生态化”金融科技创新平台，通过建立联合创新实验室、举办创新技术大赛、创设产业投资基金等形式，旨在加速赋能海通证券技术能级的提升和业务创新发展，同时，海通证券也将凭借其专业的投行和投资服务能力，全面助力合作伙伴做大做强。



海通恒信数据产业联盟推动行业发展

案例

为响应国家大数据战略转型政策的号召，践行“投行+投资+租赁”的经营理念，海通证券旗下公司海通恒信于 2016 年发起成立海通数据产业联盟。联盟覆盖智慧城市、大数据、节能、环保等多个行业的 30 多家企业，旨在凝聚产业链的上下游资源，促进大数据产业与金融结合，为联盟成员提供实际的解决方案与服务，以推动人工智能、大数据等各行业发展升级。



公司治理规范有序

完善治理架构

公司严格遵循《中华人民共和国公司法》、《中华人民共和国证券法》、中国证监会相关法规的要求及香港联交所上市规则等相关规定，完善法人治理结构，保障股东大会、董事会、监事会及董事会各专门委员会各司其责、有效运作，实现公司的合规稳健经营和持续健康发展。

2019 年，公司依法合规开展董监事会的换届改选工作，拟定董事会、监事会换届改选方案，积极与监管部门、股东单位、董监事候选人沟通，并执行相应的审议流程，8 名新任董、监事已全部获得任职资格，实现依法履职。



持续信息披露

公司以良好的公司治理为基础，以确保投资者能够及时、准确、平等获取信息为目标，不断健全信息披露机制，严格把控信息披露各个环节，维护广大投资者的合法权益。

2019 年，公司 A 股披露临时公告 87 个，香港 H 股披露的海外监管公告、通告、通函共计 179 个，并严格按照两地监管要求编制并披露 2018 年年度报告、2019 年半年报和季度报告等相关定期报告，进一步提高了公司的透明度，确保公司信息披露的及时、真实、准确、完整和公平。



荣获上海证券交易所 2018-2019 年度信息披露“A”类评价

强化投资者沟通

公司始终高度重视投资者管理工作，通过构建与投资者的良好关系，增进投资者对公司的了解和认同，维护公司资本市场的良好形象。

在日常沟通方面，公司建立了完备的定期沟通机制，通过设立投资者咨询热线、网上互动交流、电子邮件、电话会议、现场接待、业绩说明会、投资者见面会、路演以及上交所 E 互动平台等多种形式加强与境内外投资者的交流沟通。

2019 年，公司把握市场机遇，加大投资者沟通力度，及时回应市场关注问题并听取反馈。公司参加 2 次上海上市公司协会举办的“2019 年上海地区上市公司集体接待日”活动；参加摩根士丹利行、高盛、中信证券等 10 家境内外投行投资者年会，共接待 320 多人次分析师及研究员的调研和来访；举办年报、半年报业绩发布会以及境内外机构路演等。



风险与合规管理

全面风险管理

公司高度重视金融风险防控工作，始终秉持“稳健乃至保守”的风险管理理念以及“稳健”的风险偏好，根据《证券公司全面风险管理规范》等监管要求及内部制度，从全覆盖、可监测、能计量、有分析、能应对等方面持续深入推进全面风险管理体系建设。

公司搭建了层次分明的风险管理组织架构，包括董事会、监事会、经理层、首席风险官、全面风险管理相关部门、各业务及业务管理部门、分支机构和子公司。公司针对日常经营管理中面临的合规风险、洗钱及恐怖融资风险、信用风险、市场风险、操作风险、流动性风险、声誉风险等主要风险，进行评估、计量、监控、应对和报告，并通过考核、检查、稽核等手段，不断强化对各类风险的事前防范、事中和事后控制管理。

加强信用风险管控

2019 年，围绕证券公司全面风险管理规范、证券公司信用风险管理指引等监管要求和公司信用风险类业务发展的需要，公司从制度建设、内评体系、系统建设、业务审核等多方面入手，加强信用风险管控。

公司制定了在集团范围内适用的《海通证券股份有限公司（集团）法人客户信用评级管理办法（试行）》和与之配套的《海通证券股份有限公司法人客户信用评级管理规范》，借鉴标准普尔公司在国际信用市场上逾百年的实操经验，并结合公司自身的业务实际需求，建立了内部评级模型。公司将内部评级管理嵌入股票质押、债券投资、场外衍生品交易等业务流程，并将内部评级结果应用于客户准入、授信、信用风险计量等场景。

公司制定《海通证券股份有限公司同一客户风险管理办法（试行）》《海通证券股份有限公司同一业务风险管理办法（试行）》等，为信用风险管理中的同一客户、同一业务管理等难点问题提供了制度保障。2019 年，公司信用风险管理系统二期上线，实现对信用风险指标的 T+1 计量，对融资主体和标的证券进行舆情跟踪监控。

对于具有系统重要性的公司融资类业务，公司从事前、事中、事后三个方面对关键风险点进行防范、监控和缓释化解，信用类业务全年经受住经济增速下行、股票质押违约、债券信用违约等外部冲击。

针对信用风险事件的应对管控机制

融资类业务

灵活采用贷后风险严监控、弹性标准展期、补充质押增信、发行可交债置换、促进股权转让等方式，及时处置信用风险事件。

投资类业务

注重分散投资且主要投资高信用评级产品，并密切跟踪投资对象的经营情况和信用评级变化。

场外衍生品业务

从客户准入、标的证券管理、交易对手授信管理、风险处置流程等方面建立完善的制度规范，对存续期内的每笔场外衍生品业务逐日盯市，并通过严格履行预警、止损等措施管理信用风险。



2019 年，公司进一步落实子公司风险管理要求，将 16 家子（孙）公司统一纳入集团化风险管理，并结合子公司风险管理工作状况，修订《海通证券股份有限公司子公司全面风险管理办法》，从制度建设、限额管理、监测计量、内部控制、数据与系统、风控并表、应对与报告、风险考核等多方面，对子公司风险管理要求进一步细化完善。

搭建全集团风险数据集市，推动风险管理全覆盖

案例

公司集团风险数据集市可 T+1 日获取子公司风险数据，涵盖子公司金融资产、产品估值、财务、流动性管理等各类明细层面数据，在此基础上，风控系统对母、子公司风险信息进行汇总，T+1 日自动生成集团风控指标，及时和动态反映集团层面资本、风险、杠杆、流动性情况，为 T+1 日集团化风险计量、监控、报告打下坚实基础。

2019 年，为持续完善集团风险管理全覆盖和及时性的要求，在原风险数据集市的基础上，公司启动集团 T+1 数据集市建设项目，进一步扩充风险数据的收集范围，细化采集颗粒度，涉及客户信息、投资交易类、信用类、资管产品类、投行风险类五大类数据，全面覆盖了各类风险关键要素及重点信息。



深入开展风控指标并表监管试点工作，加强全面风险管理

案例

2019 年，公司对照行业更高的优秀标准，强化集团风控指标并表管理，保持公司风险控制指标体系的有效性，提升风险控制指标监控的时效性和针对性。

公司按照监管要求，编制集团风控指标合并报表并向监管机构进行报送。同时，公司按照内部管理要求，实现每日生成集团风控并表指标，及时动态反映集团层面资本、风险等状况，每月通过并表月报、风险评估报告等及时向公司管理层、董事会进行报告。

合规管理

公司按照《证券公司和证券投资基金管理公司合规管理办法》《证券公司合规管理实施指引》等监管规则要求，建立了科学合理、职责分明的全方位合规管理体系。

2019 年，公司继续依据合规管理新规，深入夯实合规管理根基，加强合规管理队伍建设，持续完善合规管理各项机制。2019 年，公司出台了《海通证券股份有限公司利益冲突管理办法》《海通证券股份有限公司信息隔离墙管理办法（2019 年 11 月修订）》《海通证券股份有限公司洗钱和恐怖融资风险管理办法》等制度，并全面更新了《海通证券股份有限公司合规手册》。

公司倡导人人合规、时时合规、处处合规的合规文化，并将合规文化的培育作为长期、基础性的工作。2019 年，公司通过现场培训、专项分析、周报分享、手册指导、远程视频等方式，及时传导监管新规，广推合规理念。公司还持续开展线上培训，充分利用公司内部培训系统，上线各类合规专业课程、新员工合规培训课程。

反洗钱

公司严格按照《反洗钱法》《金融机构客户身份识别和客户身份资料及交易记录保存管理办法》《金融机构大额交易和可疑交易报告管理办法》等法律法规，构建完善的反洗钱制度体系，切实履行反洗钱义务，落实金融机构反洗钱责任。

2019 年，公司制定《海通证券股份有限公司洗钱和恐怖融资风险管理办法》，经董事会审议通过，明确了董监高反洗钱职责，建立健全董事会负责下的反洗钱组织架构，形成公司反洗钱领导小组统筹协调、合规法务部牵头组织实施、相关业务部门和分支机构落实执行的反洗钱管理体系，切实履行反洗钱的相关职责。

在反洗钱培训及宣传方面，2019 年公司组织开展 15 次反洗钱专项培训，培训对象覆盖高级管理人员、反洗钱岗位人员、业务人员、新员工等。同时，公司通过多种方式开展反洗钱宣传工作，在公司网站、行情软件、e 海通财 APP 上滚动播放了反洗钱宣传提示信息；通过“海通反洗钱合规”微信公众号累计发布反洗钱合规宣传材料 111 篇。

加大反洗钱工作力度，维护群众资金安全

案例

2019 年 11 月，海通证券发布《关于开展反洗钱宣传活动的通知》，组织各分支机构开展以“防范洗钱风险，开展扫黑除恶，净化金融环境”为主题的反洗钱专项宣传活动，提升社会公众反洗钱意识，保障群众资金安全。



荣获“2018年度反洗钱工作优秀组织奖”

荣获“2018-2019年度证券业反洗钱示范奖”



党建促发展

加强基层党组织建设

公司深入学习贯彻习近平新时代中国特色社会主义思想 and 党的十九大精神，一以贯之地坚持党的领导，加强党的建设，充分发挥党组织领导核心和政治核心作用，使党组织发挥作用组织化、制度化、具体化。

2019 年，公司新增、修订《海通证券股份有限公司落实意识形态工作责任制的责任清单》《海通证券股份有限公司党建工作考核实施方案》等各项制度，落实公司意识形态工作责任制，强化了公司党委和基层党委意识形态工作主体责任，为提升基层党组织的政治功能、组织力、战斗力和凝聚力提供了制度保障。



截至 2019 年底
公司共有党委 **9** 个 党总支 **30** 个
党支部 **277** 个 党员 **3,187** 名

搭建党建信息化平台，推动基层党支部规范化建设

为建立适应新时期党建工作模式，2019 年，公司重点打造了党建信息系统，充分发挥“互联网+党建”的平台载体作用和公司强大的 IT 技术优势，进一步提升公司党建质量。

公司党建信息系统由党建网站、移动“掌上党建”和后台管理平台三部分组成，分为“学习资料”、“热门专题”、“成果展示”、“团青工作”等多个栏目，通过开辟思想建设新阵地、打造党务培训新模式、强化党建考核新成效等方式指导、监督各级基层党组织的工作情况，不断推动党支部标准化、规范化建设。



开展“不忘初心，牢记使命”主题教育

2019 年，公司牢牢把握“守初心、担使命、找差距、抓落实”总体要求，深入学习习近平新时代中国特色社会主义思想，推动主题教育扎实开展。公司党委成立由党委书记、董事长担任组长的“不忘初心、牢记使命”主题教育领导小组，充分发挥成员单位职能作用，切实保障直属党组织主题教育工作的落实。

在加强基层党组织自身学习基础上，公司以“回归金融本源”为主题，指导各部门、分公司、子公司结合自身实际，将学习教育、调查研究、检视问题、整改落实四项重点有机融合，不断深化全公司主题教育。

公司系统各单位举办理论中心组学习会 **467** 场，参会人员达 **4,320** 人次

邀请党校高校专家教授辅导讲座 **32** 场，覆盖全体 **3,000** 余名党员

各级党员领导干部深入公司 **38** 家基层单位，开展调查研究共 **361** 场

先后到“城市荣光”主题展览、各地红色教育基地开展主题党日活动



开展午间沙龙·思享一小时——“不忘初心、牢记使命”主题教育进行时系列活动

针对公司党组织“点多、面广、分散”的特点，公司党委创新教育形式，充分运用午休时间，开设“思享一小时”午间沙龙主题教育进行时专场，组织上海地区和外地党组织通过双向视频系统，聚焦学习贯彻习近平总书记关于“不忘初心、牢记使命”的重要论述，开展研讨交流。

2019 年，海通证券午间沙龙·思享一小时活动共举办 **7** 场，参与人次近 **2,000** 人，在公司内部取得了良好的宣传及学习效果。





回归本源， 依托金融助力社会进步

公司紧紧抓住金融服务实体经济发展的主线，借助自身主营业务优势，为科创企业、小微企业、民营企业等实体经济提供服务；积极践行ESG理念，引导和激励更多社会资本投入绿色产业；在客户服务、投资者教育方面持续履责，践行作为金融机构的社会责任。



把握设立科创板并试点注册制的发展机遇，助力**中微公司、天准科技**等科创企业上市。



督导 **139** 家新三板公司
完成 **3** 家企业新三板挂牌
为小微企业提供融资达 **5** 亿元



客户投诉处理率 **100%**
客户满意度**超过 99%**



“彩虹大讲堂”投教基地在上海证监局
2018-2019年度省级投资者教育基地考评结果
为“**优秀**”。

专题



推进实体经济“脱虚向实”

助力企业科创板上市

2018 年 11 月，习近平总书记在首届中国国际进口博览会开幕式主旨演讲中宣布，将在上海证券交易所设立科创板并试点注册制，开启了推动我国资本市场迈向服务高质量发展的新的历史征程，对全面深化资本市场改革、引领经济发展向创新驱动转型具有重要意义。

海通证券主动把握设立科创板并试点注册制的发展机遇，积极参与到科创板建设中，2019 年以来，公司多次参加上交所征求意见座谈会，与上交所就重点行业审核要点组织讲座与交流等，为科创板的顺利推出、助力多层次资本市场发展发挥了应有的作用。

公司在半导体、高端装备、生物医药等众多科技创新领域广泛布局，在保荐科创企业上市的同时，综合考虑产业趋势、企业发展阶段和资金需求等多重因素，为其提供前期资本培育、股权及债权融资、并购重组和行业研究等“一揽子”服务及资源，实现全方位“伴随式”的服务，助力科创企业做大做强。

打造科创板标杆案例，助力科创产业发展

案例

中微半导体设备(上海)股份有限公司(简称“中微公司”)是我国半导体产业的重要标杆企业，其自主研发的等离子体刻蚀机与 MOCVD 设备是制造芯片的关键设备。中微公司兼具技术密集、资本密集、人才密集等多重特点，核心环节的技术攻坚需要大量资本投入，快速对接并借助资本力量发展尤为关键。作为中微公司科创板上市的保荐机构，海通证券与中微公司积极沟通，为其上市提供全方位服务。

中微公司上市时间紧、任务重，在中微公司上市审核过程中，海通证券集中力量对中微公司海外架构调整、全员期权计划、研发支出资本化、累计未弥补亏损等诸多难题进行了梳理，在最短时间内敲定解决方案并获得监管机构、中微公司管理层等多方认可，也为后续科创企业特殊问题的处理提供了优秀的范例。

助力“工业人工智能”第一股——天准科技登陆科创板

案例

苏州天准科技股份有限公司(简称“天准科技”)成立于 2005 年，以机器视觉为核心技术，专注服务于工业领域客户，帮助工业企业实现数字化、智能化发展。

海通证券作为天准科技的保荐机构，积极为公司提供上市督导服务。天准科技所处的机器视觉行业属于新兴行业，国内并无可对标的上市公司，而科创板审核过程中对发行人的核心技术和行业情况尤为关注。海通证券项目团队奋发勤勉，花费大量时间对机器视觉行业进行多维度、长周期的深入研究，在此基础上提炼总结为平实、可理解的语言，清晰呈现天准科技的核心技术及行业情况，发掘出企业的价值，较好地向投资者和监管机构展示了天准科技的科创属性和投资价值。

2019 年 7 月，天准科技成功实现科创板上市，成为科创板聚焦“工业人工智能”第一股。



2019 年 7 月，中微公司作为首批企业登陆上交所科创板，受到广大投资者青睐，并以 170.75 倍的发行市盈率打破记录；2019 年 12 月，公司凭借中微项目荣获上海证券交易所、浦东新区政府颁发的“2019 年度服务创新奖”。



扶持中小微企业

中小微企业是国民经济发展的生力军，在稳增长、扩大就业、促进创新、繁荣市场和满足人民群众需求等方面，发挥着极为重要的作用。

海通证券积极落实国家关于金融机构支持小微企业的相关部署，加大对中小微企业的金融支持力度，通过提供新三板挂牌、债券发行等直接、间接融资服务，拓宽中小微企业融资渠道，帮助企业解决融资难题，激发小微企业发展活力。

2019 年，公司共督导

139 家新三板公司

完成 **3** 家企业新三板挂牌

为小微企业提供融资达 **5** 亿元



发行小微企业专项金融债

案例

支持小微企业发展、扶持实体经济是银行资金投向的重要方向，而通过发行小微企业专项金融债，促进金融机构加大对小微企业的扶持成为重要的手段。

为响应中央政府号召，支持小微金融业务，2019 年 11 月，海通证券协助长沙银行股份有限公司成功发行了 2019 年第一期小型微型企业贷款专项金融债券，发行规模为 35 亿元，所筹资金将专项用于发放小型微型企业贷款。

小微企业专项金融债券的发行，搭建了债券市场直接融资和小微信贷间接融资的桥梁，进一步帮助小微企业拓宽资金来源、降低资金成本，促进我国小微企业健康发展。

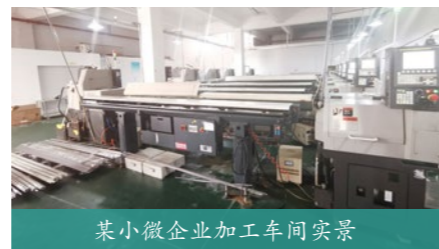
海通恒信小微1-6号资产支持专项计划

案例

海通证券旗下公司海通恒信积极响应国家号召，利用融资租赁的方式为小微企业提供金融服务。

2019 年，海通证券为海通恒信设计并发行了“海通恒信小微 3-6 号资产支持专项计划”，发行规模合计 40 亿元，基础资产均为投放给小微企业的融资租赁债权。该系列产品通过在债券市场获取资金，为超过 20 个省份的几千家小微企业提供了融资租赁服务，极大地支持了小微企业的稳定发展。

2019 年 3 月，公司以“海通恒信小微 3 号资产支持专项计划”优先 A3 级作为标的创设信用保护合约，成为上海证券交易所首单标的为资产支持证券的信用保护合约，对于助力小微企业发展具有重要意义。



某小微企业加工车间实景

为民营企业提供多元金融支持

近年来，随着国内国际经济环境变化，民营企业面临发展难题。海通证券积极响应国家号召，缓解民营上市公司股东股票质押风险。

公司于 2018 年出资 50 亿元成立了“证券行业支持民企发展系列之海通证券资管 1 号 FOF 单一资产管理计划”（简称“母基金”），为民营企业提供资金支持；公司还成立了民营企业纾困基金专项工作小组，指导、督促各地分支机构与当地政府、金融办等合作，支持民企发展。

截至 2019 年 12 月 31 日，

母基金已实际出资 **41.52** 亿元

已合计成立 **11** 支子基金

计划总规模约 **425.04** 亿元

已合计投资 **20** 个纾困项目

总投资金额约 **64.67** 亿元

（其中母基金及子基金投资金额 42.15 亿元，其他资管产品纾困金额 22.52 亿元）



助力美年健康解决股权质押难题

案例

美年大健康产业控股股份有限公司（简称“美年健康”）是中国最大的专业体检和医疗服务集团，在全国 200 多个核心城市拥有 600 余家大型医疗中心，每年为约 3,000 万人次提供专业的体检和健康管理服务。2018 年，美年健康的大股东天亿控股及实际控制人股票质押比例接近 80%，面临较大的还款付息压力。

2019 年 1 月，海通证券牵头组织国盛海通基金、中安海通基金等共同对美年健康大股东进行纾困，合计投资美年健康 4.98% 的股份，总实际投资额约 21.6 亿元；公司还引入中国东方资产管理公司对其纾困投资 40 亿元，基本解决了大股东的流动性问题。

海通证券对美年健康的纾困，极大缓解了大股东的流动性压力，为实控人偿还公司股票质押负债创造了良好条件，同时也为提升人民健康水平提供助力。

推动资本市场双向开放

在全面深化资本市场改革大背景下，金融业双向开放日益加快。海通证券积极响应“一带一路”倡议等国家发展战略，不断探索国际化领域，努力拓展跨境业务，满足境内企业多样的跨境投融资需求。公司通过为“一带一路”沿线的境内外企业提供金融服务，提升金融市场活力，着力构建资本市场双向开放新格局。



为金风科技实现A+H配股,服务“一带一路”建设

案例

新疆金风科技股份有限公司（简称“金风科技”）是一家注册于新疆，服务“创新驱动”战略、“一带一路”倡议等国家战略的风电行业龙头企业。公司拥有国内外七大研发中心，业务已遍布全球六大洲，在“一带一路”沿线国家有重大布局。

海通证券作为金风科技 2007 年深交所挂牌上市的保荐机构、2010 年香港联合交易所上市的承销机构，为金风科技提供了长期的资本市场服务。2019 年，公司为金风科技设计并成功主导实施了具有市场创新意义的 A+H 配股方案，协助金风科技完成了境内外投资者对公司配股战略的强力支持，是海通证券支持实体企业、服务“一带一路”企业的典型实践。



助力继峰股份收购百年德企,以产业整合开辟全球市场

案例

宁波继峰汽车零部件股份有限公司（简称“继峰股份”）成立于 2003 年，2015 年 3 月在上交所上市，主营业务为乘用车座椅头枕及扶手的研发、生产与销售。近年来，继峰股份确立了向跨国公司转型的国际化战略，试图通过并购境外同行业优质资产等方式，实现自身核心竞争力的长足增长。

2019 年，海通证券协助继峰股份大股东会同投资方通过要约收购最终持有 Grammer 84.23% 股份，并以发行可转债、股份及支付现金的方式将 Grammer 回装至上市公司体内，完成继峰股份对于 Grammer 的跨境收购。

通过本次交易，继峰股份在巩固原有国内汽车市场份额的基础上，凭借 Grammer 的平台实现对于欧洲和北美市场的整体渗透，完善公司在全球范围内的资源配置，实现公司业务面向全球的跨越。

在国家号召“一带一路”以及经济大融合、发展大联动之背景下，海通证券协助继峰股份过桥跨境收购的案例为中国企业“走出去”提供了良好的示范效应。在 2019 年度产业金融国际优秀案例活动中，该项目获得金融服务全球产业链优秀案例一等奖。

助力可持续经济

贯彻ESG理念

可持续金融在全球方兴未艾。2006年，联合国责任投资原则组织（UNPRI）正式成立，推动各大投资机构在投资决策中纳入 ESG 因子；2016年8月，中国人民银行等七部委联合发布的《关于构建绿色金融体系的指导意见》，促进我国经济向绿色化转型，加快培育新的经济增长点。海通证券积极响应国家战略，将 ESG 理念融入各项业务，促进社会可持续发展。

ESG 风险管理是践行 ESG 理念的基础，海通证券将 ESG 因素纳入集团风险管理范围。公司搭建了层次分明的风险管理组织架构，包括董事会、监事会、经理层、首席风险官、全面风险管理相关部门、各业务及业务管理部门、分支机构和子公司。公司董事会设合规与风险管理委员会，具体履行董事会风险管理职责。公司在各业务及业务管理部门和分支机构均指定了专人担任风控专员，在各子公司均任命了风险管理负责人。对于包括 ESG 相关因素的主要风险，公司通过评估、计量、监控、应对和报告，以及考核、检查、稽核等手段不断强化对各类风险的事前防范、事中和事后控制管理。

公司借鉴标准普尔公司在国际信用市场上逾百年的实操经验，并结合公司自身的业务实际需求，建立了内部评级模型，分别对应不同的行业。公司将信用风险纳入尽职调查内容，根据尽职调查并借助内部评级模型开展定性分析、定量分析，从多个维度全方位刻画被评估主体的信用资质。公司将内部评级管理嵌入股票质押、债券投资、场外衍生品交易等业务流程，并将内部评级结果应用于客户准入、授信、信用风险计量等场景。

公司建立了覆盖全员的与薪酬挂钩的风险管理考核机制，包括人员考核及单位考核。公司在各部门、各分支机构、各子公司年度绩效考核指标中设置风险管理调整项，制定《海通证券股份有限公司风险管理考核评价办法》，每年组织开展风险管理考核工作，衡量其风险管理工作有效性，风险管理考核扣分的将直接调减其年度绩效得分。公司在员工年度考核指标中设“合规与风险管理调整项”，每年考核员工对合规及风险管理制度的遵循情况及合规与风险管理工作的履职情况。公司薪酬体系建立了风险准备金和递延发放制度，如单位或个人年度经营活动出现违规违纪行为或出现重大风险事故，将根据其承担的责任情况酌情扣减或取消风险准备金。

ESG 培训是公司强化 ESG 理念的有效手段。公司组织各相关部门开展 ESG 相关培训，培训内容涉及合规、反贪污、反洗钱、利益冲突、关联交易等，提升员工在日常工作及业务实施过程中的 ESG 意识。

海通证券将 ESG 理念纳入公司业务的实施过程，通过将 ESG 因素纳入尽职调查等方式降低 ESG 风险。公司优先考虑将绿色环保、信用良好、合规守法的公司作为合作对象，并根据不同业务制定相应的 ESG 要求及规范。

投资业务

● 实行投资“白名单”、“黑名单”制度

对于符合国家政策导向、节能环保的企业优先考虑纳入“白名单”，作为投资备选标的。另外，公司通过公开数据建立了量化选股模型的黑名单系统，将存在负面新闻、违法违规、重大环境污染事故或公司治理等存在重大问题的公司列入“黑名单”，协助公司在投资上市公司前进行风险筛查。

债券融资业务

● 尽职调查中进行信用核查

公司针对承做项目的发债主体进行信用核查，包含发债主体是否为环境保护领域失信生产经营单位等。项目组成员通过查询信用中国网、国家企业信用信息公示系统、中华人民共和国生态环境部网站等 29 个网站全方位了解发行人信用情况。

● 督促客户进行环保方面的信息披露

公司要求绿色公司债券发行人在募集说明书中披露已确定绿色项目情况、所属具体的绿色项目类别、项目认定依据或标准及环境效益目标等，并督促客户在债券存续期内的定期报告中披露绿色公司债券募集资金使用情况、绿色产业项目进展情况和环境效益等内容。

投资银行业务

● 审核客户环保手续

公司在协助客户进行上市过程中要求客户提供第三方环评材料，并出具相关的环境核查意见。

融资业务

● 注重融资主体合规性和风险匹配度、标的上市公司经营可持续性的项目审核机制，将可持续发展、注重环境、承担社会责任理念向全社会传播

公司建立了业务审核委员会，对融资主体和标的券等项目主要影响因素审核。融资主体的审核注重其合规性、债务可持续性等，对融资主体的资金用途上严格禁止投向高污染、高能耗以及产能过剩行业。基于客户信用状况，对客户的风险承受能力进行分析，尽力控制其风险水平在可承受范围内，从个体层面维护社会经济稳定；标的上市公司审核注重其经营是否符合产业政策导向、节能环保方面是否有负面舆情、是否承担社会责任等。基于上市公司的经营可持续性、社会声誉等综合评价，审核委员会给予表现优异的上市公司股东更优惠的融资条件以扶持激励。借力融资业务的放大效应，公司将可持续发展、注重环境、承担社会责任的理念通过客户向更广的范围辐射传递。

海通证券持续开展多项 ESG 研究与内外部交流，不断提升 ESG 投融资能力。2018 年 8 月，公司研究并发布《ESG 与社会责任投资系列研究（一）——新理念、新趋势：ESG 投资概述》，对 ESG 投资方法论、海外 ESG 因子评估框架以及海外 ESG 指数进行介绍；2019 年 4 月，公司发布《ESG 与社会责任投资系列研究与社会责任投资系列研究（二）——ESG 评级在因子组合构建中的应用》，对 ESG 评级与股票收益进行分析，并进一步研究 ESG 评级在因子组合中的应用，为投资者提供 ESG 投资方法参考。

2020 年 2 月，海通国际证券集团副主席及行政总裁林涌在香港中国金融协会 [信报专栏] 发表《中资投行 ESG 与可持续金融领域大有可为》，提出中资投行内部需要认真践行 ESG 原则与标准，同时，中资投行可利用自身在投融资活动中的特殊地位发挥影响力，推动客户、投资标的（机构或项目）乃至全社会一起践行 ESG 原则与理念。

邀请外部专家分享 ESG 投资理念

案例

2018 年 8 月，海通证券 30 周年高端论坛暨投资策略会成功举办。公司邀请了来自中投公司、MSCI（明晟）、国内外知名资产管理公司的专家对 ESG 进行深入研讨与交流。会上，来自 MSCI 的亚太区执行董事暨中国区研究部主管魏震博士对 ESG 打分及应用进行了介绍，来自中投公司研究院的邹琳博士分享 ESG 投资在国家主权财富基金中的应用。会议获得了参会人员的高度认可，进一步提升了公众对于 ESG 投资的认可与理解。



支持绿色发展

公司积极响应国家“绿水青山就是金山银山”的号召，积极发挥资本市场优化资源配置的作用，利用绿色债券等金融工具，引导和激励更多社会资本投入绿色产业，服务国家生态文明建设。



2019 年，公司绿色债券总融资规模为

488.20 亿元

承销规模为 **175.35** 亿元

服务企业 **12** 家

发行绿色公司债券，支持绿色产业发展

案例

木林森股份有限公司（简称“木林森”）是一家国内领先的综合性光电 LED 新技术产业公司。

2019 年 6 月，海通证券为木林森发行 2019 年第一期木林森股份有限公司绿色公司债券，募集资金 2 亿元，其中 1 亿元拟用于年产 1,000 亿支发光二极管改扩建项目建设，1 亿元用于发行人补充营运资金。其中，发光二极管改扩建项目将通过采用绿色技术改造新技术、新工艺以及新装置，降低产品单位能耗，总能耗由改造前 35,764.2 吨标煤降低至绿色改造后 31,099.3 吨标煤，万元产值能耗 0.2 吨标煤可降低至 0.18 吨标煤；项目实施后，预计年减少二氧化碳排放约 12,128.7 吨，减少二氧化硫排放约 39.65 吨，减少氮氧化物 34.52 吨。项目的实施不但减少了生产过程对环境造成的污染，而且实现了经济效益的提高。



助力深能集团发行绿色债券

案例



深圳能源集团有限公司（简称“深能集团”）在大力拓展电力主业的同时，坚持最高环保标准，以垃圾处理产业为依托，积极发展能源环保产业，全力打造“责任能源、实力能源、环保能源、和谐能源”。

2019 年，海通证券为深能集团发行 11.5 亿元绿色债券，募集资金中 6.5 亿元用于“妈湾城市能源生态园项目”垃圾焚烧厂，3 亿元用于“扎鲁特旗保安风电场 300MW 工程项目”，2 亿元用于“太仆寺旗 2×25MW 背压机组项目”。建成后，妈湾城市生态园项目可实现年处理生活垃圾 54 万吨，三个项目预计发电量可达 11.76 亿千瓦时，其中保安 300MW 电厂年发电量约 7.8 亿千瓦时、太仆寺旗 2×2.5 万千瓦年发电量约 2.1 亿千瓦时、妈湾城市能源生态园项目约 1.86 亿千瓦时。募投项目对减少能源消耗、减轻环境污染、提高集中供热质量、改善居民生活条件具有重要意义。

发行大理洱海保护专项债券，助力生态环境保护

案例

2019 年 7 月，海通证券协助大理州政府成功发行大理洱海保护专项债券，规模 30 亿元，专项用于曾得到中央重要指示的大理洱海保护项目。

大理洱海保护专项债券由上海证券交易所牵头，海通证券作为财务顾问，是在云南省发行的第一支生态环境保护的地方政府专项债券，对于推动生态文明建设和环境保护起到了全国带动和示范效应。



高质量的客户服务

公司不断提升客户服务体验及满意度，积极发挥对接公司各部门、分支机构及客户的桥梁作用，认真做好客户问题及需求跟踪和反馈等工作。2019 年，公司积极适应业务、技术及市场的变化，不断完善客服智能化体系建设，强化客服团队建设，为客户提供高质量的服务。

智能化水平不断加强，服务效率稳步提升

案例

在财富管理转型及金融科技背景下，公司不断探索及实践智能化客服的体系建设，提升服务效率，以服务更多的客户群体。

2019 年，公司采用互联网回访手段，每天将证件有效期到期、风险测评有效期到期的有效户推送至互联网，完成全年回访成功总数 31.9 万人次。公司还上线预测外呼回访功能，客户回访未接通时由机器人直接填写回访问卷，接通即转接为人工电话回访，回访工作效率有效提升 1.5 倍。

随着公司不断提升智能化水平，在线客服智能辅助及智能知识库 10.0 的升级上线，智能服务占比不断扩大，在线客服咨询量目前已占公司咨询量的 70%。



2019 年度，公司通过强化培训、流程优化、质检考核等手段，将“服务至上”的客户服务理念植入客服人员的心中。

全年电话满意率 **99.83%**

在线满意率 **99.97%**

较 2018 年分别提升 4 个和 6 个百分点，达到历史最好水平。

数据安全及隐私保护

公司遵循“责任明确、授权合理、流程规范、技管结合”的工作方针，严格按照《中华人民共和国计算机信息系统安全保护条例》等法律法规，制定了《系统安全管理办法》《网络安全管理制度》《信息系统安全检查管理办法》等多项制度，对客户信息和交易数据进行规范管理，制定多项系统权限管理办法并严格落实，严禁员工泄露、交易和滥用客户信息，切实保障客户信息安全和交易安全。

2019 年，公司未发现客户信息安全或交易安全相关的违规事件。

建设SOC平台保障网络信息安全

案例

为积极响应国家网络安全政策，提升网络安全防御能力，建设全天候全方位的网络安全态势感知能力，海通证券对安全运营中心（Security Operations Center，简称“SOC”）进行整体规划，以大数据技术为支撑，从防护、检测、响应、预测等四个方面展开建设，公司信息安全保障能力不断增强，安全运营体系持续优化。

公司重点落实防病毒、防入侵、防泄露、防攻击、防破坏等多个维度的安全技术措施，并通过安全运营中心统一管理调度日常的安全运营工作，及时对涉及到客户信息安全以及交易安全的隐患开展安全响应与处置工作。

投资者保护

推进适当性管理

根据中国证监会《证券期货投资者适当性管理办法》及中国证券业协会《证券经营机构投资者适当性管理实施指引（试行）》的要求，公司秉承“了解你的客户”的原则，制定《海通证券股份有限公司适当性管理试行办法》，明确了公司开展适当性管理工作的组织架构和人员分工，以及客户适当性管理、产品及业务适当性管理的具体流程等，确保适当性管理工作落到实处。



“了解你的客户”



完善客户信息机制

充分了解客户的身份、财产与收入状况、投资经验、风险偏好、诚信记录等信息，建立持续完善客户信息的机制



识别客户身份信息

采取有效措施采集、记录、识别客户身份信息



保障信息真实准确

实施客户回访、检查等程序，审查客户身份信息的真实性、准确性和完整性

开展投资者教育

公司积极落实中国证监会《关于加强证券期货投资者教育基地建设的指导意见》的相关要求，以及将投资者教育纳入国民教育体系的工作方针，扎实高效地推进投资者教育工作，通过建立投资者教育基地、开展多样化的投教活动等，帮助投资者树立理性投资意识。

2019 年，公司根据监管部门要求，加强推进国民教育建设。公司编制了《青少年财商教育—教师指导手册》《青少年财商教育—学生用书》两本教材，并实现在上海曹杨实验小学、上海市文达学校、万科实验小学等 8 所学校的推广使用，累计授课人次达 3,000 余次，让学生在掌握金融知识的同时，学会辨别投资过程中的潜在风险。

随着科创板及注册制的落地，公司根据上交所《上海证券交易所科创板股票交易特别规定》《上海证券交易所科创板股票盘后固定价格交易指引》等的要求，制作《科创板答疑解惑》《科创板之盘后固定交易》《科创板基础篇》《科创板风险警示篇》等投教材料，向投资者介绍科创板业务规则及相关风险注意事项，覆盖公司客户 10 万余名，累计播放视频 3 万余次。



2019年，公司由于在科创板投资者教育方面的突出工作，获得上海证券交易所颁发的“科创板优秀投教会员”称号。

“彩虹大讲堂”实体投资者教育基地

案例



海通证券“彩虹大讲堂”实体投资者教育基地分为产品展示区、专家讲堂区、模拟体验区、互动沟通区、国民教育区和征集意见区 6 个特色功能区，每个功能区都承载了不同的服务功能，全方位的帮助投资者了解证券知识、宣传法律法规，培养理性投资理念。

2019 年，“彩虹大讲堂”投教基地新增投教产品 86 款，举办投教活动 50 余场，吸引了 13,000 余名客户参与，取得了良好的教育效果。投教基地在上海证监局 2018-2019 年度省级投资者教育基地考评结果为“优秀”。





坚守初心， 践行企业公民责任

公司借助“爱在海通”的公益品牌，为贫困地区师生提供良好的教育环境，通过“一司一县”结对帮扶、“百企帮百村”结对帮扶、上海城乡党组织结对帮扶等，加快群众脱贫致富步伐；倡导绿色办公理念，将低碳工作、低碳生活、低碳发展的意识融于公司发展；坚持以人为本，通过建立全方位、个性化的培训平台，培养金融高素质人才。



员工总数 **5,718** 人
女性员工占比 **43%**
员工流失率 **5%**



员工培训覆盖率 **100%**
员工人均培训时长 **25** 小时



志愿者活动小时数 **1,036** 小时
精准扶贫总投入 **2,229.51** 万元
帮助建档立卡贫困户脱贫数 **2,924** 人



单位面积耗电量 **122.43** 千瓦时/平方米
单位面积耗水量 **0.45** 吨/平方米
办公无纸化节省纸张数 **949,650** 张

专题



教育公益赋能美好未来

百年大计，教育为本。青少年是祖国的未来和希望，而教师则肩负着传播知识、传播思想的时代重任。然而，我国部分偏远地区由于经济发展水平的限制，师资力量匮乏，教学条件落后，学生基础教育得不到保障。

海通证券意识到教育对于贫困地区发展的重要意义，将推进教育事业作为自身重要的社会责任，借助“爱在海通”的公益品牌，从学生资助、教师培训两方面出发，在新疆、西藏等偏远地区和贫困县开展捐资助学、普通话推广、乡村教师培训等公益项目，为学生提供良好的教学环境，扶持贫困地区教育事业。

海通证券教育公益系列活动

项目名称	2019 年成果
● “海通·爱朗读”推普脱贫公益项目	向全国 6 省 11 县 4 所幼儿园、12 所小学、7 所中学共捐赠 13 台朗读亭和 12 万 6 千余册图书。
● “爱在海通·美丽西藏”系列公益项目	自 2018 年起，支持 30 位贫困藏族大学生完成四年学业，自 2019 年起，增加支持 10 位藏族大学生完成四年学业。每位学生每年 5,000 元助学金，两项助学项目总共捐助 80 万元助学金。
● “爱在海通·美丽新疆”系列公益项目	向新疆 100 位小学生提供助学金，共计 6 万元。
● 小海星·童书募集	募集爱心儿童读物 30 箱，为新疆维吾尔自治区麦盖提县的学校补充阅览室书籍。
● 小海星·未来金融大师课堂	结合城乡党组织结对帮扶、农村综合帮扶工作等，走进中小校园，为 1,000 名中小学生学习普及金融知识教育。



面向学生

关爱贫困学子

为学生提供优质的学习和成长环境，对于教育事业起着至关重要的作用。海通证券关注贫困地区文化事业发展，在通过资金捐赠帮扶贫困学子的同时，还在新疆等地区开展普通话推广活动，助力偏远地区儿童学好普通话，加强各民族交融，维护边疆地区稳定发展。

“小海星”童书大募集

案例

“小海星·童书大募集”公益项目由公司团委发起，由团员青年员工开展儿童读物的募集，帮助结对帮扶贫困县学校建立“小小图书馆”，让书籍成为小朋友们成长成才的好伙伴。2019 年，海通证券共募集爱心儿童读物 30 箱，为新疆维吾尔自治区麦盖提县的学校补充了阅览室书籍，点燃了孩子们博览群书、展望世界的希望。



项目名称	2019 年成果
● “海通·爱飞翔”乡村教师培训	资助来自安徽利辛、安徽舒城、江西宁都等 7 省 9 个县域的 21 位老师来到上海参加培训。
● “爱在海通·美丽新疆”公益项目	向新疆 6 位汉维双语教师提供补助金 5.04 万元。
● 爱在海通·公益保险	为安徽省利辛县近 2,315 名非财政供养的民办教师提供保险保障。



面向教师

“海通·爱朗读”推普脱贫公益

案例

2019 年，海通证券继续支持上海对口援疆工作，响应全国政协委员、央视新闻主播海霞老师倡议发起的“石榴籽计划”，开展“海通·爱朗读”推普脱贫公益项目，旨在助力新疆等偏远地区儿童学好普通话，加强民族交流，深化民族团结进步教育。

公司捐赠 500 万元，为新疆、西藏、云南、安徽、江西、宁夏等 6 省 11 县 4 所幼儿园、12 所小学、7 所中学的中小学生和学龄前儿童，购置图书 126,000 余册和音频教学用具——朗读亭 13 个，覆盖学生儿童 24,000 余名。

2019 年 12 月，由海通证券和国家广播电视总局播音主持实践锻炼基地联合主办的“海通·爱朗读”推普脱贫公益项目捐赠仪式先后在新疆喀什地区叶城县第二中学及麦盖提县第七幼儿园举行。捐赠仪式上，海通证券向新疆叶城县和麦盖提县 9 所学校的师生代表捐赠了 9 台朗读亭和数万册图书，并向叶城二中和麦盖提七幼的孩子们赠送了由海通证券全体员工捐赠的 3,710 个暖冬爱心书包，内含绒线帽、蜡笔、水彩颜料等爱心礼物。



赋能乡村教师

海通证券关注长期扎根乡村教育的乡村教师。自 2018 年起，公司开展“海通·爱飞翔”乡村教师培训项目，通过与专业公益组织的合作，帮助结对帮扶贫困县和少数民族地区的教师来到上海接受体验式培训，为振兴乡村教育贡献一份海通力量。

“海通·爱飞翔”乡村教师培训

案例

2019 年 8 月，公司共资助来自安徽利辛、安徽舒城、江西宁都、云南文山、黑龙江延寿、西藏日喀则、新疆喀什、宁夏彭阳等 7 省 9 个县域的 21 位老师来到上海参加培训，并于 8 月 3 日邀请老师们走进海通，与公司直属机关党委的 13 个爱心党组织共同开展“2019 海通·爱飞翔日 - 初心汇爱心，一起看上海”主题党日活动，促使广大党员铭记乡村教师们的奉献精神，寄托乡村教师们回到岗位后，将“海纳百川、追求卓越、开明睿智、大气谦和”的城市精神传递给学生，鼓励他们不断拼搏，逆境成才。



“爱在海通·美丽新疆”公益项目

案例

2019 年，公司开展“爱在海通·美丽新疆”公益项目，在帮助困难学生解决教育资金问题的同时，公司还为莎车县塔尔其乡扎滚艾日克村和兰干村两村推广汉语教育的教师提供补助，并推荐公司青年志愿者协助教师参与新疆汉语推广工作，通过改善当地教师的发展环境，推动当地文化教育事业的发展。

2019 年，
公司共为 **6** 位汉维双语教师提供补助金，金额累计 **5.04** 万元。



培养高素质人才

绩效考核与晋升

海通证券着力打造具有海通特色的绩效考核体系，以评估员工的个人业绩与综合能力，并将考核结果与效益工资分配、职等评定、绩效调薪、职务晋升等方面相挂钩，有效推动“责权利”对等机制。



海通证券努力为员工搭建优质的发展平台。基于制度化、专业化、市场化的基本原则，公司制定《总部 MD 职位体系管理办法》，建立了以业绩与能力为导向、能上能下的职业发展通道，帮助员工明确当前的发展阶段及未来的发展方向，将员工的个人发展融入到企业的长远发展之中。

此外，公司鼓励并指导各子公司在《组织架构及编制管理办法》《MD 职位体系管理办法》的基础上，打造符合自身特性的 MD 职位体系，并分配人事、薪资、培训、干部等专员帮助子公司完善人力资源系统，进一步完善子公司员工的职业通道与晋升路径。



- | | |
|-----------------|---------------------|
| 1. 董事总经理 (SMD) | 6. 高级经理 (VP) |
| 2. 董事总经理 (MD) | 7. 经理 (SA) |
| 3. 董事副总经理 (ED) | 8. 助理经理 (Associate) |
| 4. 业务董事 (D) | 9. 经理助理 (Clerk) |
| 5. 资深高级经理 (SVP) | 10. 职员 (Staff) |

完善培训体系

为了提高培训的效率性与全面性，海通证券建立了以课程体系、讲师体系、运营体系为主体的培训生态圈，旨在实现员工培训的良性循环。

基于员工职业发展的特点和需求，公司从现场培训、活动类培训、在线培训、后续教育及外派培训四个方面制定全面的培训计划，旨在为处于不同职业道路阶段的员工提供个性化的培训服务，努力培养全能型人才。

培训文化	笃学健行，开拓创新	员工培训投入 1,254 万元
培训体系	上接战略，下接绩效	员工培训人次 263,074 人次
学习平台	快速更新，随学随用	员工培训覆盖率 100%
学习场景	乐学分享，互为促进	
人才梯队	适应市场、持续优化	

公司注重员工管理及领导能力提升，针对管理人员制定了三类培训计划：星火计划、燎原计划和灯塔计划，分别从“品德、思维、管理、专业”四个维度对管理人员能力进行培养，管理层培训覆盖率为 100%。2019 年，公司共举办星火计划 1 期，参训人数总计 58 人；举办灯塔计划 1 期，参训人数总计 44 人；举办中青年干部培训 1 期，参训人数总计 41 人；举办营业部管理层培训 3 期，参训人数总计 188 人。

海通证券员工培训体系

项目类型	活动内容
现场培训	<ul style="list-style-type: none"> 管理干部培训 专题业务培训 专项培养计划
活动类培训	<ul style="list-style-type: none"> 公开课 读书会 公益项目
在线培训	<ul style="list-style-type: none"> 组织在线必修学习项目 建立内部资源库
后续教育及外派培训	<ul style="list-style-type: none"> 后续教育培训 岗位资格培训 外派培训

“融入海通、梦想起航”新员工培训

案例

为促使新入职员工全面了解公司发展历程，树立正确的职业理念和良好的职业心态，公司于 2019 年 9 月 17 日至 19 日在上海举办了第二期新员工培训，帮助 80 名总部新员工快速融入工作环境。



培训安排了线上学习、现场拓训及专题培训等课程，讲师从团队建设、团队共创、职场礼仪及职业化沟通等方面带领新员工体验、学习、反思、练习，高效提高新入职员工的职业素养，帮助他们快速融入海通大家庭。

加强干部梯队建设

案例

为推进干部队伍的年轻化、知识化、专业化，海通证券于 2019 年 4 月 12 日至 25 日开展为期两周的中青年干部培训，来自总部、分支机构和子公司的 41 名海通证券中青年干部跨越沪港深三地参加培训。



培训课程体系致力于培养德才兼备的中青年干部，公司内部特约讲师从理想信念、不忘初心、牢记使命、担当作为等方面加强中青年干部的党性修养及政治素养。同时，公司聘请外资银行专家从战略、文化、组织等不同的角度全方位解读领导力新思维，全面开拓了中青年干部的国际化视野，实现其战略素养的拔高。

营业部管理层培训

案例

为了拓宽营业部管理层的管理思路，提升其经营管理能力和专业水平，公司计划以“蒲公英计划”的形式分批次、分片区举办营业部管理层培训。2019 年 5 月 21 日至 24 日，海通证券第一期营业部管理层培训在苏州成功举办，浙江和江苏分公司 49 位营业部负责人参加培训。



培训从“品德、思维、管理、专业”的维度入手，邀请外部知名专家与内部精英，通过专题授课和沙盘演练等方式，分享财富管理业务体系的发展及实施路径，传授廉洁从业、金融科技、业务协同战略等方面的管理知识与专业技能，为营业部管理层干部打造了一条通往全能专业人才的培养之路。

深化员工关怀

海通证券持续推进“职工之家”的标准化与实体化建设，旨在为海通员工打造一个温馨、和谐的家园。2019 年度，海通恒信子公司工会被评为上海金融系统“先进职工之家”，上海建国西路营业部工会、成都人民西路营业部工会评为上海金融系统“先进职工小家”。

公司始终关怀员工，日常开展“夏送清凉冬送温暖”等职工慰问活动，并依托自主建立的职工帮困互助会，构建帮困救助的长效机制，坚持开展重疾员工帮扶。

公司注重女性员工关爱，针对产后工作的女性员工，公司设立单人沙发、长凳和双门冰箱、消毒柜等配置齐全的“妈咪爱心小屋”，并添置装饰花卉、照片墙、靠垫等软装用品，为孕期、哺乳期女性提供一个私密、干净、温馨的休息场所，打造舒适的专用空间。

海通证券倡导劳逸结合、和谐健康的工作与生活方式。2019 年，公司积极开展“祝福祖国 70 周岁华诞”、“妇女节”主题花艺等节日庆祝活动，并指导与支持文体俱乐部策划举办各类文体活动，提高员工的幸福感和归属感。



重疾员工帮扶 **52** 位

帮扶金额 **14.5** 万元

探访生育、结婚、生病等职工 **161** 人次

慰问金与慰问品 **13.77** 万元

祝福祖国 70 周岁华诞

案例

围绕庆祝新中国成立 70 周年，公司先后举办“悦读越精彩”中国文学读书行动、“迎祖国华诞，展时代风采”职工摄影书画作品比赛、“礼赞新中国·唱响新时代”职工合唱比赛等系列活动，用笔墨缅怀历史，用掌声激励现在，用歌声憧憬未来，营造浓厚氛围，凝聚奋斗精神，激发海通员工蓬勃向上的热情。



妇女节花艺活动

案例

2019 年 3 月 6 日，为迎接国际“三八”妇女节的到来，进一步丰富女职工的文化生活，公司工会策划举办“情暖三月·女人如花”主题花艺活动，鼓动女职工用鲜艳夺目的鲜花创作装点生活，享受插花艺术的乐趣，成功吸引各部门近 130 名女职工报名参与。





践行低碳运营

海通证券倡导绿色办公的理念，促进绿色办公政策的落地执行，努力将低碳工作、低碳生活、低碳发展的意识融入到每一位海通人心中，鼓励并指导员工将环保融于点滴。同时，公司大力推进绿色技术应用，加强能效管理优化，促进节能减排事业的发展。

智能化运营推动节能减排

案例

随着传统投行业务向线上化、智能化转型，数据中心的运行面临越来越大的压力。海通证券大量使用云计算、虚拟化技术，上线海通证券混合金融云平台，其弹性扩容、按需配置的特点可以最大化利用硬件平台的所有资源，减少机房空间占用、降低设备能耗。

截至 2019 年底，海通证券混合金融云平台桌面云使用了 4 台超融合服务器、58 台计算资源主机节点，运行桌面虚拟机 2,645 个，全年节约用电约 206 万度，相当于减少约 1,449 吨二氧化碳排放。测试云和生产云平台共使用宿主机约 300 台，运行虚拟机 3,000 余台，相当于节约物理服务器 2,700 台，全年节约用电约 236 万度，相当于减少约 1,660 吨二氧化碳排放。



推进档案中心无纸化

案例

无纸化运营是海通证券推进绿色办公的重要举措之一，公司档案中心积极推动无纸化资料管理，实现对客户档案的统一管理、电子存储和共享使用，有效提高档案管理效率，节省纸张资源消耗。



截至 2019 年底，档案中心通过实现客户档案、员工档案、产品合同无纸化，节省 A4 纸约 **5.3 亿** 张，相当于种树 **17 万** 余棵。

2019 年，海通证券母公司总部、分公司和子公司总部温室气体排放量为 **8,591.36** 吨二氧化碳当量，较上一年下降 **7.20%**

爱心回馈社会

“龙头+配套”深化脱贫攻坚

2019 年是全面贯彻党的十九大精神，打赢脱贫攻坚战极为关键的一年，海通证券结对的贫困县已进入脱贫摘帽的冲刺阶段。公司通过“一司一县”结对帮扶、“百企帮百村”结对帮扶、上海城乡党组织结对帮扶等，全面开展帮扶合作，建立长效帮扶机制，加快群众脱贫致富步伐。

公司建立了一套领导重视、协同支持、共同参与、发挥合力的工作机制，由公司党委书记、董事长任扶贫工作领导小组组长，下设工作小组和推进机构，形成管理部门与业务部门联动、总部与分支机构联动、经济支持与人才保障相联动的扶贫“三联动”体系，充分发挥地方联动优势，整合资源资金、人才资源、推进贫困地区脱贫攻坚行动。

2019 年，结合公司三年发展战略规划，公司出台《海通证券推进重点扶贫工作方案》，制定了至 2020 年前公司的精准扶贫计划，从金融扶贫、产业帮扶、公益帮扶、智力帮扶、消费帮扶等五方面开展工作。



海通证券扶贫“三联动”模式



金融帮扶

发挥证券期货行业优势，利用资本市场多层次融资功能，继续发掘一批具有上市潜力和融资能力的国家级贫困县优质企业，推进期货市场“服务三农”行动

产业帮扶

拨付产业基金主力扶持结对县基建教育卫生等民生工程；推进上海新一轮农村综合帮扶行动；打造消费扶贫参与途径，帮助贫困地区优质农产品外销流通等，推动贫困地区提升内生发展动力

公益帮扶

积极发挥公司青年志愿者队伍的作用，推进公益扶贫走向体系化品牌化多元化，汇聚爱心提升贫困地区生活水平

智力帮扶

面向贫困地区开展资本市场教育培训、投资者权益保护等活动，向贫困地区持续普及金融知识；派驻干部和业务骨干到贫困县（市）担任经济顾问和挂职干部，为贫困地区提供人才资源支持

消费帮扶

通过企业购买，对接资源等方式，帮助贫困县打造消费扶贫参与途径，助推贫困地区优质农产品外销流通

2019 年，公司在精准扶贫方面的总投入达 2,229.51 万元，帮助建档立卡贫困户脱贫数 2,924 户。此外，公司与各结对帮扶县召开年度扶贫工作推进会，交流脱贫攻坚经验，共同商讨脱贫后稳定不返贫的工作规划。公司结对的安徽省利辛县、安徽省舒城县、云南省西畴县均已脱贫摘帽，精准扶贫工作取得了实质性胜利，结对县实现了群众生活向全面小康水平的转变。

下一步，公司将注重对结对县摘帽后自我发展能力的巩固和提升工作，进一步挖掘地方产业优势和经济转型契机，为落实乡村振兴战略而贡献力量。

2019 年，
公司在精准扶贫方面的总投入达
2,229.51 万元，
帮助建档立卡贫困户脱贫数

2,924 户



多渠道推进金融扶贫

海通证券积极发挥资本市场的专业优势和资源优势，以帮助贫困县脱贫摘帽为目标，以“一司一县”结对帮扶和资本市场产业帮扶为抓手，积极探索资本市场的普惠金融功能与机制，在投资银行、债券融资、新三板挂牌、期货经营、资本投资和融资租赁等各业务领域开展精准扶贫，支持贫困地区拓宽融资渠道、降低融资成本、抵御市场风险，形成多渠道、多层次的扶持格局，促进区域经济实现转型升级。

2019 年，公司继续为贫困地区深度合作企业嘉泽新能、金力永磁提供非公开发行股票等金融服务，助力企业健康发展；通过创设信用保护合约，为贫困县企业发行扶贫专项债券；运用“保险+期货”方式，规避农副产品价格下跌的市场风险，为贫困地区提供全方位的金融支持。

持续助力嘉泽新能健康发展

案例

宁夏嘉泽新能源股份有限公司（以下简称“嘉泽新能”）成立于 2010 年，是一家注册于宁夏回族自治区的民营上市发电企业，主要致力于绿色能源的开发。

自 2017 年，公司成功帮助嘉泽新能作为当年的首单证券市场扶贫股权项目在上交所成功上市后，继续与其开展深度合作，2019 年再次帮助嘉泽新能完成非公开发行股票，在非公开发行市场融资困难的情况下，帮助嘉泽新能完成了 4.85 亿的股权融资，助力贫困地区企业持续发展。

首单以扶贫专项债为标的的信用保护合约成功落地

案例

2019 年，海通证券承销了利辛县最大的城市基础设施建设国企平台——利辛县城乡发展建设投资集团有限公司两期公司债券，发行总金额为 8 亿元。其中，公司独家创设的 1 亿元规模的信用保护合约，有效撬动了第二期扶贫专项公司债券 5.85 亿元的成功发行。

作为公司为扶贫对象量身设计的资产整合和企业转型方案，此次发行循序渐进地为发行人打造良好的市场形象，提升市场认可度，进而增强其自身造血能力。这既是公司探索金融产业扶贫的一次创新，也是落实国家扶贫攻坚工作精神的具体实践。

“扶贫债+信用保护凭证”解决兰考县产业发展难题

案例

兰考县是中国证监会 9 个系统定点帮扶贫困县之一，也是国家级扶贫开发工作重点县、国家新型城镇化综合试点县。

兰考县城市建设发展投资有限公司是兰考县重要的城市建设主体和资本运营实体，承担兰考县城市基础设施建设和土地整理开发等职能。海通证券根据兰考县当地条件，结合信用保护凭证试点的业务特点，顺势推出了“扶贫债+信用保护凭证”的方式，通过 4,300 万元规模 CDS 拟撬动 6.1 亿元的专项扶贫公司债的发行，不仅解决了兰考县产业发展的资金缺口，更帮助了兰考县融资平台在资本市场上树立优质形象。

海南橡胶场外期权产业扶贫试点项目

案例

经过多年“保险+期货”项目经验积累，海通期货及其子公司海通资源在 2019 年上海期货交易所的场外期权产业扶贫项目中，创新联合产业龙头企业——海南天然橡胶集团，对海南当地白沙县与琼中县的胶农进行扶贫。

项目由海胶集团向海通资源购买场外期权对手中现货进行套保，海通资源将风险进行对冲后按保护价格将赔付结算给海胶集团，集团通过收胶二次结算的方式将赔付款补偿到胶农手中。最终项目通过对 2,200 吨橡胶进行套保，产生了总计 868,164 元的赔付，保护了当地胶农的割胶收益。



抗击疫情，驰援武汉

2020年初，新型冠状病毒肺炎（简称“新冠肺炎”）疫情牵动人心。自疫情发生以来，海通证券高度重视疫情防控工作，按照“坚定信心、同舟共济、科学防治、精准施策”的总要求，把疫情防控作为当前最重要的工作来抓，在做好员工防护、保障客户服务的同时，积极为武汉地区疫情防控贡献力量。

在疫情发生的第一时间，公司上下齐心协力，筹集 600 万副医用手套和 2 万份核酸检测试剂等防疫物资，无偿捐赠给武汉同济医院、武汉第四人民医院、光谷防疫指挥部、黄冈地区数十家定点医院、鄂州中心医院等物资紧缺的医疗机构，为广大一线医护人员和基层社区卫生工作人员提供防护支持。

2020年3月10日，为进一步降低医护人员感染风险，在上海市慈善基金会、上海市医务工会等单位的大力支持下，公司携全体员工向上海市公共卫生临床中心、上海交通大学医学院附属瑞金医院、复旦大学附属中山医院等定点医院以及援鄂医疗队捐赠了 20 台智能消毒机器人，用海通人的拳拳爱心守护最美“逆行者”。

以“爱在海通”党建公益品牌为引领，海通证券积极动员员工充分发挥党员干部和团员青年生力军和突击队作用，积极参与抗疫物资募集、运送等，为湖北省抗疫一线提供物质支援。



克服万难，为抗疫一线提供支援

案例

新冠肺炎疫情发生后，海通证券湖北分公司团支部以高度的使命感，24 小时持续联系梳理抗疫一线需求。投资银行部和研究所青年员工积极联系上市医疗企业，为集团成功采购了检测试剂、医用手套、氧设备、雾化器等一大批一线紧缺物资和设备。

为了让最紧缺的物资送到最需要的地方，海通证券湖北分公司针对湖北各地区、医院医疗物供需不平衡问题，通过甄别筛选，将疫情严重而物资紧缺的武汉、黄冈、孝感等 9 个地市 40 余家医院列为支援的重点对象。为减少捐赠物资中间流转环节，湖北分公司党员干部和团员们直接联系医院，承诺第一时间将医用物资送到抗疫前线。

采购的医疗物资运抵武汉后，由于道路封闭、绝大多数物流停运、人手短缺，湖北分公司党总支组织党员干部和青年团员通过多种渠道联系运输货车，多方协调取得道路通行证。在装卸货时，由于没有叉车，分公司员工就和司机一起将一万多箱捐赠物资一箱箱地搬上车，最终克服各种困难，将捐赠物资送到抗疫前线。



截至 2020 年 3 月 17 日



海通证券及子公司
共捐赠

1,800 万元



集团员工捐赠
爱心抗疫资金

2,368,860.60 元



员工志愿者
参与人次

500 人次



员工志愿者
参与小时数

1,000 小时

“海通就在您身边”志愿服务

海通证券致力于将“爱在海通”的公益理念融入企业文化，号召公司员工将随手公益的爱心善举汇聚成践行社会责任的“大爱”，使爱心公益成为公司和每一位员工的鲜明特征。

2019年3月，公司团委再次开启一年一度的志愿公益服务月，倡议全体海通青年争做志愿精神的传播者，文明风尚的引领者，绿色家园的建设者。海通子公司及分支机构的员工们纷纷响应，走进社区开展金融知识普及义务咨询，绿色环保志愿行动以及敬老扶幼等公益活动，以实际行动弘扬新时代雷锋精神，擦亮“爱在海通”的公益品牌，践行“海通就在您身边”的承诺，为需要帮助的群体送去温暖。

海通证券子公司海通国际关注所在社区的发展，于2014年成立海通国际慈善基金，集中内外部资源开展社会慈善项目，连续十多年荣获香港社会服务联会颁发给海通国际慈善基金“商界展关怀”、“同心展关怀”等殊荣。



海通国际长期关注社区发展

案例

自2016年起，海通国际慈善基金与“伸手助人协会”合办“海通国际‘爱老·爱脑’计划”，帮助有需要的长者改善情绪及与认知障碍症相关的问题。截至2019年底，公司已为伸手助人协会辖下5家长者服务单位提供超过456.5小时的活动时数，受惠的长者数目达6,250人次。

公司还连续多年赞助香港滑浪风帆会所举办的滑浪风帆赛事、培育香港滑浪风帆代表队，积极向社会推广滑浪风帆运动；赞助“伸手助人协会曲奇义卖”及协青社“YO Dancical”，心系长者居住、健康问题以及青少年发展；与香港本地知名非营利机构“惜食堂”合办“粒粒皆辛馆”体验团，帮助回收可食用的剩余食物，通过严格的食物安检程序，免费派发给社会上有需要的人士，为当地社区发展贡献力量。



公益投教

海通证券河北分公司组织青年员工于3月15日积极参与河北证监局开展的“走近科创 你我同行”投资者教育专项活动。活动中，公司的团员青年积极向投资者解读科创板及注册制的制度安排、运行机制，做好投资者的预期引导、理性教育等工作，广泛普及科创板知识，提示相关风险，让投资者全面了解推出科创板及试点注册制的积极意义，客观认识科创板的投资机会和投资风险，强化理性投资和风险防范意识。



绿色环保



海通证券深圳分公司团支部组织青年志愿者于3月27日带上清洁工具走进城市地铁站和小区，进行了一场“美化环境，从我做起”的志愿活动。青年团员以实际行动展现了新时代青年的崭新风貌，不仅美化了身边的环境，得到市民一致好评，并且带动了身边的群众学习雷锋，赢得了良好的反响。



敬老扶幼

海通恒信开展“爱在海通，情系患儿”志愿者服务系列活动，由员工组成志愿者团队，策划举办演出活动，为上海市复旦儿科医院住院部的住院患儿送去温暖与关怀，还代表全体员工向住院患儿捐赠玩具、物资等用品，鼓励孩子们早日康复。

海通期货、湖南衡阳营业部等单位组织青年员工关爱老年群众，旨在弘扬中华民族敬老爱老的传统美德，为关爱弱势群体贡献力量。

数据资料篇

经济

公司牢牢把握金融服务实体经济发展的主线，抓住市场机遇，积极应对挑战，保持稳健的经营业绩。

主要经营贡献

指标	单位	2017 年	2018 年	2019 年
主营业务收入总额	万元	2,822,166.72	2,376,501.46	3,442,864.12
税前利润总额	万元	1,288,939.70	757,036.69	1,387,192.10
纳税总额	万元	490,943.39	540,793.61	536,074.71
资产总额	万元	53,470,633.28	57,462,363.41	63,679,363.16
基本每股收益	元	0.75	0.45	0.83
每股社会贡献值	元	2.57	2.40	2.96

注：每股社会贡献值=（扣除非经常性损益后归属于普通股股东的净利润+向政府支付的款项+员工薪酬和福利+向银行等债权人给付的借款利息+对外捐赠额等其他利益相关者创造的价值额-因环境污染等造成的其他社会成本）÷公司股份总数

环境

作为一家金融服务机构，公司倡导低碳环保的经营方式和工作方式，积极推进节能环保制度，号召公司员工将节能环保理念融入工作和生活，最大限度地节约社会资源、保护环境、减少污染。2019年，公司未发现与环境保护相关并对公司有重大影响的、已确认的违规事件。

能源消耗与温室气体排放

公司日常运营过程中涉及的主要能源包括电能、天然气以及公司公务用车产生消耗的汽油等。公司倡导合理用电，夏天空调温度不低于26°C，冬天不高于20°C；办公设备未使用时设置休眠，避免灯光及办公设备的无效运作。同时，公司对自有车辆进行定期保养，以保障车辆性能，提高汽油利用率；合理利用视频会议系统，减少差旅出行频次，降低因差旅产生的温室气体排放。

温室气体排放及能源消耗绩效指标表

指标	单位	2017 年	2018 年	2019 年
温室气体排放总量	吨二氧化碳当量	8,515.63	9,258.25	8,591.36
单位面积温室气体排放量	吨二氧化碳当量 / 平方米	0.10	0.11	0.10
耗电总量	千瓦时	10,673,277	11,795,625	10,992,063
单位面积耗电量	千瓦时 / 平方米	123.40	134.86	122.43
天然气消耗总量	立方米	105,233	96,336	112,802
单位面积天然气消耗量	立方米 / 平方米	2.49	2.25	2.64
自有车辆汽油消耗总量	升	287,741.94	277,511.84	226,837.27
广东路数据中心能耗	千瓦时	4,347,100	4,358,060	4,670,300
南方数据中心能耗	千瓦时	1,000,000	1,760,000	2,105,370
上证通数据中心能耗	千瓦时	830,000	850,000	882,762

注1：温室气体、耗电及自有车辆汽油消耗数据的统计口径为海通证券母公司总部、分公司和子公司总部，其余数据统计口径为海通证券母公司总部。
 注2：温室气体排放量核算范围为公司使用天然气、自有车辆汽油消耗产生的直接排放与外购电力产生的间接排放，参考国家气候战略中心发布的中国区域电网平均二氧化碳排放因子（2012）及香港联合交易所《环境、社会及管治报告指引》（2015）附录。
 注3：公司于2019年采用ESG量化绩效管理系统进行环境数据统计，上表中统计口径包括海通证券母公司总部、分公司和子公司总部，因此数据较《海通证券2018年度社会责任报告》中披露的数据有所不同。

水资源管理

公司采用市政用水作为主要来源，水资源消耗主要为办公过程中的生活用水。

公司鼓励员工节约用水，优先采购节水器具，发现跑冒滴漏后及时维修，避免水资源浪费。对于办公产生的废水，公司纳管后排入市政管网，由城镇污水处理厂统一处理，减少对环境的影响。

水资源消耗绩效指标表

指标	单位	2017 年	2018 年	2019 年
耗水总量	吨	42,169.85	53,541.99	40,496.47
单位面积耗水量	吨 / 平方米	0.49	0.61	0.45

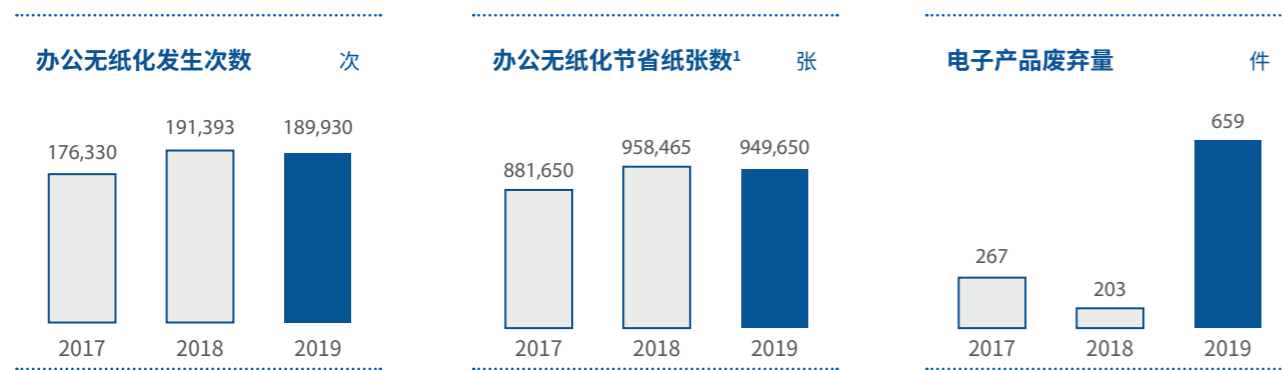
注1：表内数据统计口径为海通证券母公司总部、分公司和子公司总部。
 注2：公司于2019年采用ESG量化绩效管理系统进行环境数据统计，上表中统计口径包括海通证券母公司总部、分公司和子公司总部，因此数据较《海通证券2018年度社会责任报告》中披露的数据有所不同。

废弃物管理

海通证券产生的主要废弃物为厨余垃圾、办公用纸、快递纸盒、玻璃等无害废弃物，以及废旧电脑、硒鼓墨盒等有害废弃物。公司积极加强宣传，通过张贴宣传画等形式，提倡光盘行动，减少厨余垃圾产生，同时通过引进OA办公系统、金融文本审核系统等，减少办公用纸的使用与废弃。

在废弃物处理方面，公司严格按照《上海市生活垃圾管理条例》对废弃物进行分类处理。对于办公及生活垃圾，由公司物业统一收集后进行清运；对于废旧电脑、打印机、服务器、交换机等电子废弃物，公司设置定点存放，定期委托有资质的公司进行处置。

废弃物相关绩效指标表



注1:办公无纸化、电子产品废弃量的数据统计口径为海通证券母公司总部。

注2:办公无纸化节省纸张数仅包括通过办公自动化(OA)系统节省的纸张数。

注3:公司尚未对无害废弃物产生量进行统计。

注4:公司2019年将服务器、交换机等大型设备纳入电子产品废弃物的统计范畴,因此2019年电子产品废弃量数据较2017、2018年增长较多。

社会

员工雇佣与多元化

海通证券严格遵守《中华人民共和国劳动法》《中华人民共和国劳动合同法》等国家法律法规,坚持为员工创造平等公正的发展平台与就业环境。公司杜绝由宗教信仰、家庭、残疾等其他因素引起的歧视行为,始终坚持男女平等就业的原则,拥护多元化、国际化的员工队伍,确保所有员工享有公平的工作机会。

公司按照《员工手册》《员工年休假管理若干规定》《海通证券股份有限公司薪酬管理办法(试行)》《海通证券股份有限公司女职工特殊利益保护集体合同》等内部相关政策与实施细则,对员工的人权保护、薪酬福利、工作时间、假期、民主参与等方面进行规范管理。公司注重女员工保护,积极落实《女职工禁忌劳动范围的规定》等政策,按国家相关法律法规要求支付女员工婚假、产假、哺乳假期等特殊时期相应的劳动报酬,并保障女员工享受各种特殊时期的假期安排。2019年,公司未发生雇佣童工及强制劳工的现象。

人权保护 <ul style="list-style-type: none"> · 定期检查劳动强度,禁止强制劳动 · 员工身份核查,杜绝招募童工 · 列明解雇条款及条件,建立合法的解雇程序 	薪酬福利 <ul style="list-style-type: none"> · 以市场水平为定薪依据、以绩效考核结果为分配导向 · 按时、足额缴纳五险一金 · 提供补充医疗保险、住房补贴、企业年金计划等补充福利
工时与假期 <ul style="list-style-type: none"> · 标准工时40小时/周 · 特殊工种按照特殊工时制 · 法定节假日、年休假、病假、婚假、生育假等 	民主管理 <ul style="list-style-type: none"> · 职工代表大会制度推动民主管理 · 工会组织维护员工权益

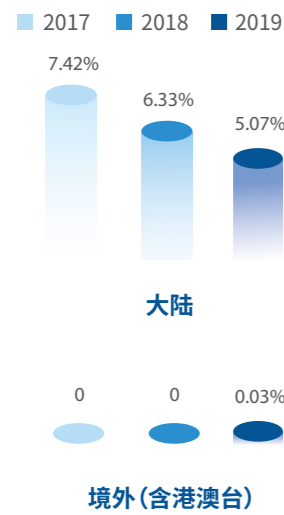
员工雇佣绩效指标表

指标	单位	2017年	2018年	2019年
员工总数	人	5,717	5,653	5,718
按性别划分	男性	3,209	3,194	3,235
	女性	2,508	2,459	2,483
按雇佣类型划分	劳动合同	5,717	5,653	5,718
	退休返聘	0	0	0
按年龄组别划分	>50岁	381	374	440
	30至50岁	3,650	3,904	3,727
	<30岁	1,686	1,375	1,551
按地区划分	大陆	5,710	5,646	5,713
	境外(含港澳台)	7	7	5

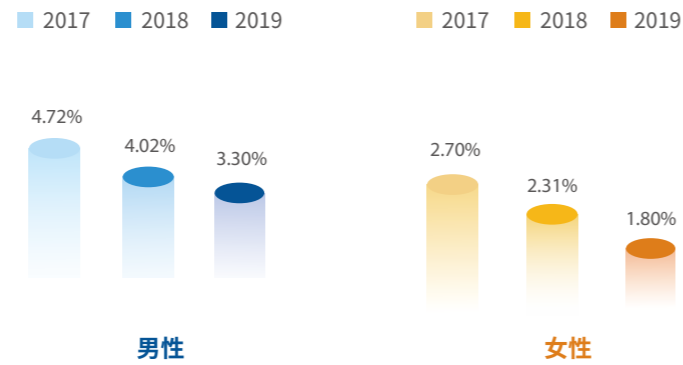
注:数据统计口径为海通证券母公司。



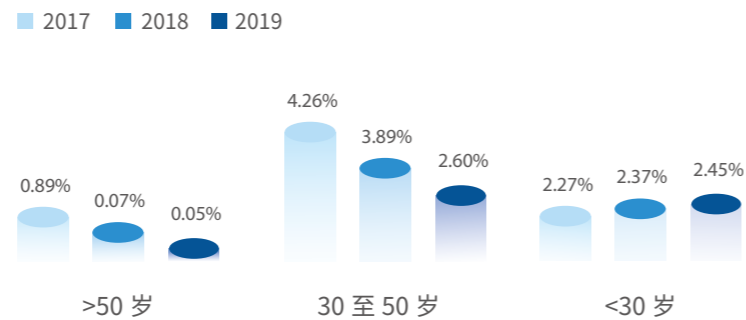
按地区划分的员工流失率



按性别划分的员工流失率



按年龄组别划分的员工流失率



注：数据统计口径为海通证券母公司。

员工培训与教育

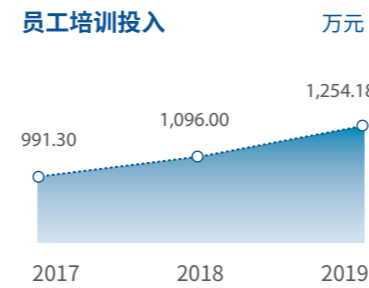
公司建立了涵盖全体员工的培训体系，从制度完善、课程体系建设、师资队伍培养、在线学习平台建设、培训项目实施、学习活动运营等方面展开具体工作，持续完善员工职业发展的专业化管理。

公司重视员工专业技能培养，制定并发布《海通证券股份有限公司专业技术资格证书奖励细则》，对取得专业技术资格证书的员工提供一定比例考试费用的支持，鼓励员工在立足本职工作之外，实现个人专业能力与综合素质的再突破。

2019年度，公司共支持31位员工获得注册会计师、注册金融分析师、金融风险管理师、项目管理师等专业资格证书。

员工培训绩效指标表

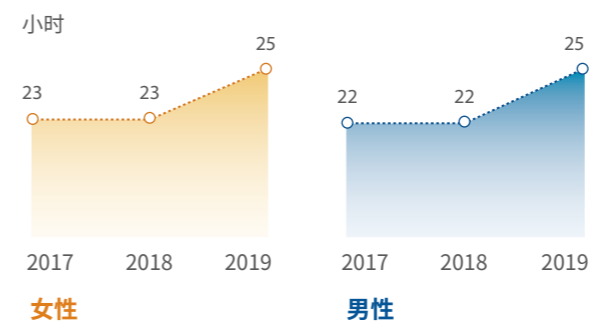
员工培训人次：2017年 **124,741** 人次 2018年 **101,963** 人次 2019年 **263,074** 人次



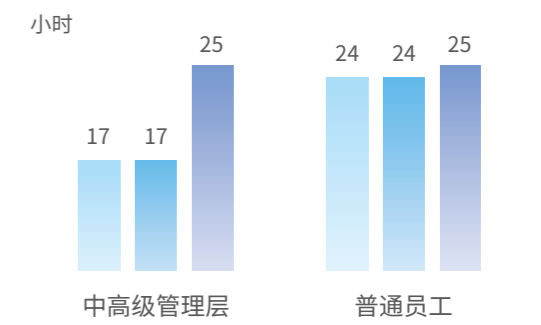
指标		单位	2017年	2018年	2019年
员工培训覆盖率		%	100	100	100
按性别划分	男性	%	100	100	100
	女性	%	100	100	100
按员工类别划分	高级管理层	%	100	100	100
	中级管理层	%	100	100	100
	普通员工	%	100	100	100

员工每年人均接受培训时长：2017年 **23** 小时 2018年 **23** 小时 2019年 **25** 小时

按性别划分



按员工类别划分



注：数据统计口径为海通证券母公司。

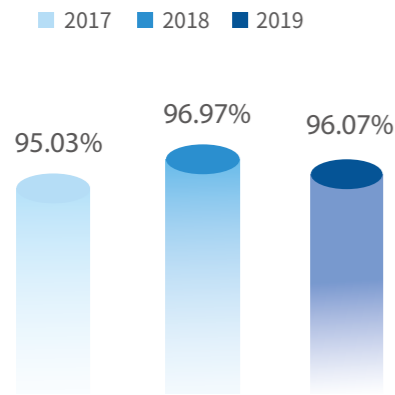
员工考评与申诉

海通证券制定了《海通证券股份有限公司绩效管理办法》等相关制度，通过绩效指标设定、绩效监控指导、绩效考核评估、考核结果应用与反馈四个环节，评估员工的个人业绩与综合能力。

公司遵循公平、透明、有效的考核原则，基于绩效考核管理体系，建立了绩效评估的反馈、申诉及处理机制，允许对评估结果有异议的员工在一周内，向相关负责人提出复议；若仍对复议结果有异议，员工可在提出复议后两周内，向人力资源部提出申诉。

员工绩效考核指标表

接受定期绩效与职业发展考评的员工比例



注：数据统计口径为海通证券母公司。

员工满意度调查

公司重点对离职员工开展员工满意度调查，从工作内容及强度、薪资及福利、培训及考核、职业生涯发展等多维度听取员工心声，充分了解员工对公司的意见及建议，为公司进一步优化管理水平奠定基础。



员工健康与安全

公司定期安排员工进行健康体检，提高员工关注身体、预防疾病的意识。同时，为预防员工出现心理疾病状况，公司持续为员工提供心理援助、心理健康教育等员工援助计划(Employee Assistance Program, 简称“EAP”)，通过专业的方式帮助员工缓解心理压力，提升心理素质，实现身心健康的平衡。

2019年度，公司在为员工提供健康体检、EAP心理援助和绿色助医通道等服务之外，为3,994名员工办理重大疾病保障、意外伤害全残或身故保障、疾病身故保障等B类保障。报告期内，公司未发现员工职业健康及安全相关的违规事件。

职业健康与安全绩效指标表

指标	单位	2017年	2018年	2019年
员工体检覆盖率	%	90	90	90
因工作关系死亡的人数	人	0	0	0
因工伤而损失的工作日数	天	2	0	281
员工职业病发病率	%	0	0	0

注1：数据统计口径为海通证券母公司。

注2：2019年公司发生2起员工工伤事件，其中1起由于员工2019年均在休养未在岗，因此因工伤而损失的工作日数较多。

知识产权管理

公司严格遵守《中华人民共和国商标法》《中华人民共和国专利法》《中华人民共和国著作权法》及《计算机软件保护条例》等法律法规，规范使用自身以及客户和第三方机构之间的知识产权、商业信息。

公司大力推进办公软件正版化与标准化的工作，通过统一采购国产办公软件套件，集中组织员工办公软件使用技能培训，提高员工办公软件的使用技能与软件正版化意识。同时，结合办公桌面云的推广，海通证券在办公桌面云上实现对安装、使用软件的统一管理，实现了办公桌面云100%的软件正版化率。

公司在办公桌面云上实现安装使用软件的统一管理

实现了办公桌面云 **100%** 软件正版化率

供应链管理

由于公司所处金融行业业务特点，主要涉及IT软硬件、办公用品、设施设备以及服务的采购等相关活动，供应商总数较少，因此公司的供应链对环境及社会造成负面影响的风险较低。

在加强供应链管理方面，公司制定《公司采购管理办法》以规范公司的采购流程。在选择供应商时，公司重视供应商的商业道德和社会责任，通过对供应商进行筛选、评估和定期检查，严格监控和防范各类商业贿赂活动。

2019年，公司未发现有任何供应商对商业道德、环境保护、劳工准则造成任何重大实际及潜在的负面影响或违规事件。

反贪污

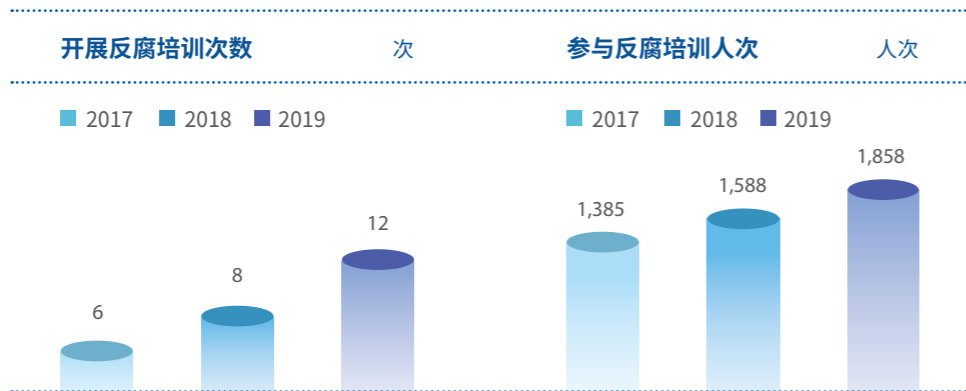
公司积极营造廉洁从业氛围，增强员工的自律意识，避免员工违规违纪。2019年，公司通过修订《海通证券股份有限公司工作人员违反规章制度行为的处罚细则》、制定《海通证券股份有限公司廉洁从业管理办法(试行)》等，严格规范员工廉洁从业行为。

公司设立合规投诉与举报处理制度，为内外部利益相关方参与公司合规管理提供渠道。外部利益相关方可通过来信、邮箱、电话、传真、来访、网络等方式进行投诉举报；公司员工则可通过OA系统链接到纪检监察平台进行举报。

公司注重对检举者的保护，在接收到信访举报后，公司严格按照工作程序开展审查、处理。公司制定《海通证券股份有限公司纪检监察信访工作管理办法》，规定未经信访反映人同意，不得公开反映人的姓名、身份、工作单位及有关情况，在信访核查情况时，应当对反映人的身份予以保密。《海通证券股份有限公司工作人员违反规章制度行为的处罚细则》中明确规定，对依法进行合规举报的工作人员打击报复的，对检举、揭发人员进行报复、陷害的，依法给予相应的处罚。

公司通过多种形式向干部员工进行廉洁教育，包括开展廉洁从业专题培训、向新任干部开展廉洁勤业书面谈话、编发《纪检监察通讯》月刊、利用微信工作群不定期推送典型违纪案例通报。2019年，公司未发生针对公司或员工的贪污诉讼案件。

反腐败相关绩效指标表

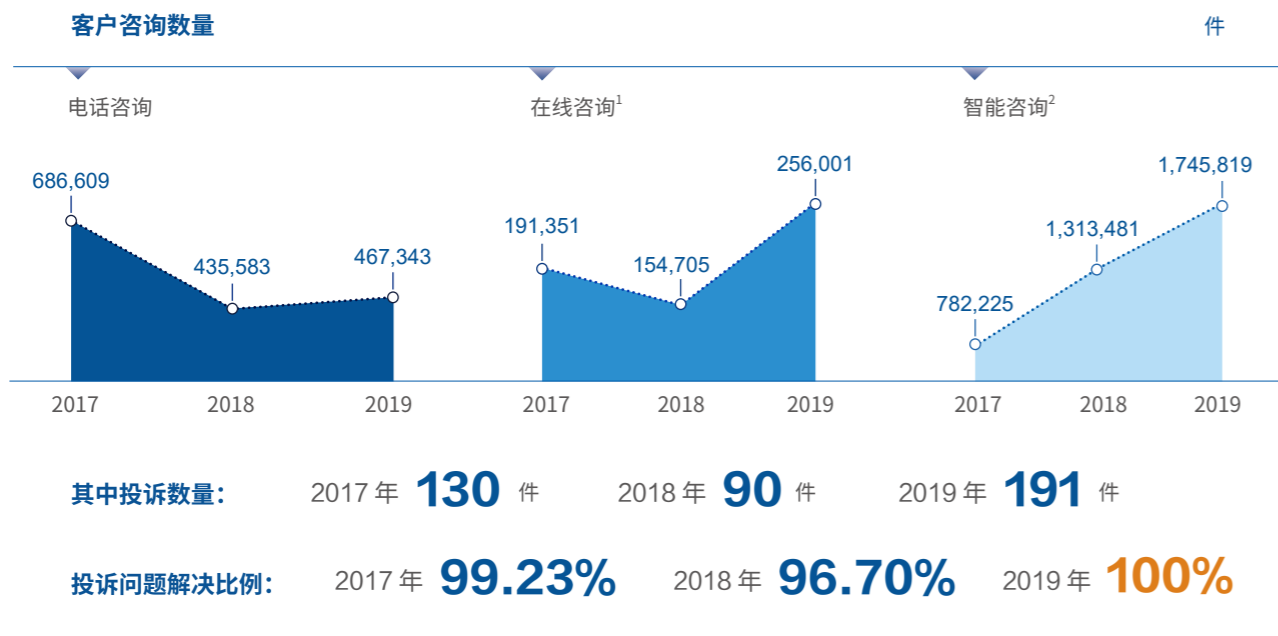


产品及服务

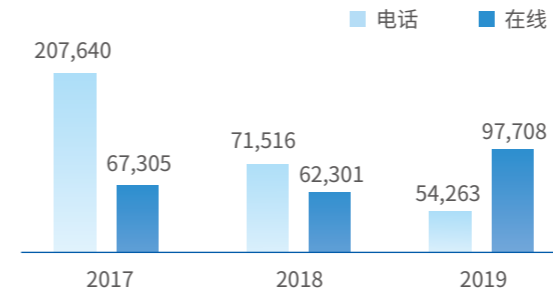
公司根据《关于进一步加强资本市场中小投资者合法权益保护工作的意见》《关于加强证券经纪业务管理的规定》等要求，制定《海通证券股份有限公司客户投诉管理办法》，明确了客户投诉的职责分工、投诉处理机制、投诉处理应急机制以及投诉处理工作责任追究等内容，规范客户咨询与服务流程。

公司建立了7*24小时的客户咨询与投诉渠道，通过全国统一客服热线95553、公司官网及微信公众号、e海通财APP、网上交易等平台，实现电话咨询、在线咨询、智能咨询相结合，有效保障客户服务质量和效率，维护客户权益。

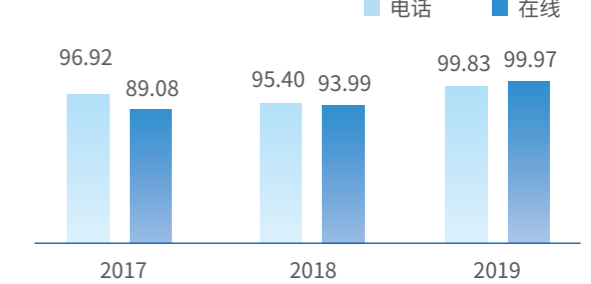
客户服务绩效指标表



客户满意度调查次数



客户满意度



注1: 在线咨询是指通过海通证券公司官网、微信公众号、以及e海通财APP等互联网平台的在线人工客服客户咨询的数量。

注2: 智能咨询是指通过e海通财APP智能客服咨询的数量。

注3: 2018年，公司智能在线客服全面应用，因此电话咨询数量下降。

注4: 2018年，公司对电话满意度评价类别进行调整，因此电话满意度数据较2017年有所下降。

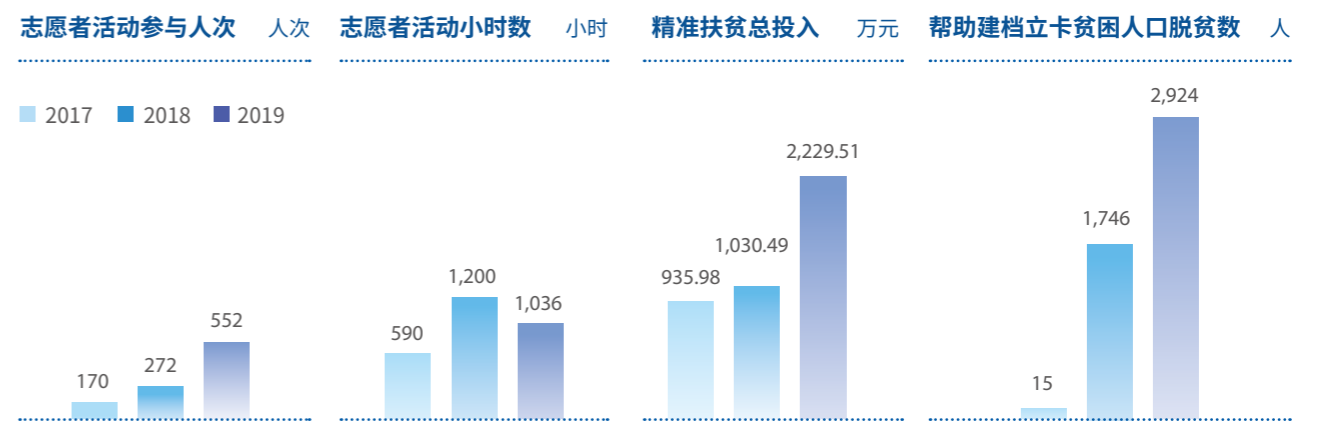
公司严格遵守《证券公司监督管理条例》《证券公司代销金融产品信息管理规定》《基金从业人员执业行为自律准则》等条例规定，规范公司金融产品销售业务，确保客户了解真实、完整的产品信息，维护投资者的合法权益。公司还根据国家《广告法》和监管部门要求，加强广告投放的管理与审核。

2019年，公司未发生任何产品和服务的信息及标识违规事件，亦无违反营销宣传规定的事件。

社会公益

2019年，海通证券以“爱在海通”为品牌，配合中央和市委精准扶贫工作的总体部署，重点关注“一司一县”结对帮扶、上海对口支援和党组织结对帮扶等地区的弱势群体，开展教育、民生、环保、志愿服务等类别的项目。公司公益性支出逾1,500万元，其他扶贫类支出逾600万元，员工爱心捐助超50万元。

社会公益绩效指标表



附录

《上海证券交易所上市公司环境信息披露指引》索引表

关于加强上市公司社会责任承担工作暨发布《上海证券交易所上市公司环境信息披露指引》的通知	
披露建议	章节索引
第一条	关于海通证券 社会责任理念及管理
第二条	董事长致辞 总经理致辞 社会责任理念及管理 智慧运营，实现高质量发展 回归本源，依托金融助力社会进步 坚守初心，践行企业公民责任 数据资料篇
第三条	已达到要求
第四条	智慧运营，实现高质量发展
第五条：第（一）点	回归本源，依托金融助力社会进步 坚守初心，践行企业公民责任 数据资料篇
第五条：第（二）点	践行低碳运营 数据资料篇
第五条：第（三）点	智慧运营，实现高质量发展 回归本源，依托金融助力社会进步 坚守初心，践行企业公民责任 数据资料篇
第六条	已达到要求
第七条	已达到要求

联交所《环境、社会及管治报告指引》索引表

层面、一般披露及关键绩效指标	描述	披露章节
主要范畴 A. 环境		
层面 A1. 排放物		
一般披露 A1	有关废气及温室气体排放、向水及土地的排污、有害及无害废弃物的产生等的： (a) 政策；及 (b) 遵守对发行人有重大影响的相关法律及规例的资料	数据资料篇
KPI A1.1	排放物种类及相关排放数据	数据资料篇
KPI A1.2	温室气体总排放量（以吨计算）及（如适用）密度（如以每产量单位、每项设施计算）	数据资料篇
KPI A1.3	所产生有害废弃物总量（以吨计算）及（如适用）密度（如以每产量单位、每项设施计算）	数据资料篇
KPI A1.4	所产生无害废弃物总量（以吨计算）及（如适用）密度（如以每产量单位、每项设施计算）	数据资料篇
KPI A1.5	描述减低排放量的措施及所得成果	数据资料篇 践行低碳运营
KPI A1.6	描述处理有害及无害废弃物的方法、减低产生量的措施及所得成果	数据资料篇
层面 A2. 资源使用		
一般披露 A2	有效使用资源（包括能源、水及其他原材料）的政策	数据资料篇 践行低碳运营
KPI A2.1	按类型划分的直接及 / 或间接能源（如电、气或油）总耗量（以千个千瓦时计算）及密度（如以每产量单位、每项设施计算）	数据资料篇
KPI A2.2	总耗水量及密度（如以每产量单位、每项设施计算）	数据资料篇
KPI A2.3	描述能源使用效益计划及所得成果	数据资料篇 践行低碳运营
KPI A2.4	描述求取适用水源上可有任何问题，以及提升用水效益计划及所得成果	数据资料篇
KPI A2.5	制成品所用包装材料的总量（以吨计）及（如适用）每生产单位占量	公司主要提供金融产品及服务，不适用该指标

层面 A3. 环境及天然资源		
一般披露 A3	减低发行人对环境及天然资源造成重大影响的政策	数据资料篇 践行低碳运营
KPI A3.1	描述业务活动对环境及天然资源的重大影响及已采取管理有关影响的行动	数据资料篇 践行低碳运营
主要范畴 B. 社会 雇佣及劳工常规		
层面 B1. 雇佣		
一般披露 B1	有关薪酬及解雇、招聘及晋升、工作时数、假期、平等机会、多元化、反歧视以及其他待遇及福利的： (a) 政策；及 (b) 遵守对发行人有重大影响的相关法律及规例的资料	培养高素质人才 数据资料篇
KPI B1.1	按性别、雇佣类型、年龄组别及地区划分的雇员总数	数据资料篇
KPI B1.2	按性别、年龄组别及地区划分的雇员流失比率	数据资料篇
层面 B2. 健康与安全		
一般披露 B2	有关提供安全工作环境及保障雇员避免职业性危害的： (a) 政策；及 (b) 遵守对发行人有重大影响的相关法律及规例的资料	培养高素质人才 数据资料篇
KPI B2.1	因工作关系而死亡的人数及比率	数据资料篇
KPI B2.2	因工伤损失工作日数	数据资料篇
KPI B2.3	描述所采纳的职业健康与安全措施，以及相关执行及监察方法	数据资料篇
层面 B3. 发展及培训		
一般披露 B3	有关提升雇员履行工作职责的知识及技能的政策。描述培训活动	培养高素质人才 数据资料篇
KPI B3.1	按性别及雇员类别（如高级管理层、中级管理层等）划分的受训雇员百分比	数据资料篇
KPI B3.2	按性别及雇员类别划分，每名雇员完成受训的平均时数	数据资料篇
层面 B4. 劳工准则		
一般披露 B4	有关防止童工或强制劳工的： (a) 政策；及 (b) 遵守对发行人有重大影响的相关法律及规例的资料	数据资料篇
KPI B4.1	描述检讨招聘惯例的措施以避免童工及强制劳工	数据资料篇
KPI B4.2	描述在发现违规情况时消除有关情况所采取的步骤	数据资料篇

主要范畴 B. 社会 营运惯例		
层面 B5. 供应链管理		
一般披露 B5	管理供应链的环境及社会风险政策	数据资料篇
KPI B5.1	按地区划分的供货商数目	—
KPI B5.2	描述有关聘用供货商的惯例，向其执行有关惯例的供货商数目、以及相关惯例的执行及监察方法	数据资料篇
层面 B6. 产品责任		
一般披露 B6	有关所提供产品和服务的健康与安全、广告、标签及私隐事宜以及补救方法的： (a) 政策；及 (b) 遵守对发行人有重大影响的相关法律及规例的资料	数据资料篇
KPI B6.1	已售或已运送产品总数中因安全与健康理由而须回收的百分比	公司主要提供金融产品及服务，不适用该指标
KPI B6.2	接获关于产品及服务的投诉数目以及应对方法	数据资料篇
KPI B6.3	描述与维护及保障知识产权有关的惯例	数据资料篇
KPI B6.4	描述质量检定过程及产品回收程序	公司主要提供金融产品及服务，不适用该指标
KPI B6.5	描述消费者数据保障及私隐政策，以及相关执行及监察方法	高质量的客户服务
层面 B7. 反贪污		
一般披露 B7	有关防止贿赂、勒索、欺诈及洗黑钱的： (a) 政策；及 (b) 遵守对发行人有重大影响的相关法律及规例的资料	风险与合规管理 数据资料篇
KPI B7.1	于汇报期内对发行人或其雇员提出并已审结的贪污诉讼案件的数目及诉讼结果	数据资料篇
KPI B7.2	描述防范措施及举报程序，以及相关执行及监察方法	数据资料篇
层面 B8. 社区投资		
一般披露 B8	有关以小区参与来了解营运所在小区需要和确保其业务活动会考虑小区利益的政策	专题：教育公益赋能美好未来 爱心回馈社会
KPI B8.1	专注贡献范畴（如教育、环境事宜、劳工需求、健康、文化、体育）	专题：教育公益赋能美好未来 爱心回馈社会
KPI B8.2	在专注范畴所动用资源（如金钱或时间）	专题：教育公益赋能美好未来 爱心回馈社会 数据资料篇

《可持续发展报告标准》（2016）索引表

《可持续发展报告标准》指标		披露项内容
基础		
101-1	报告基础，包含界定报告内容和质量所需的报告原则	关于本报告
组织概况		
102-1	组织名称	公司概况
102-2	活动、品牌、产品和服务	公司概况
102-3	组织总部的地点	封底
102-4	组织运营业务所在国的数量，在其中运营大量业务的国家名称，和 / 或与报告中涵盖的议题相关的国家名称	公司概况
102-5	所有权的性质及法律形式	公司概况
102-6	服务的市场	公司概况
102-7	组织规模	公司概况
102-8	员工和其他工作者信息	数据资料篇
102-9	报告期内组织规模、架构、所有权或供应链发生的重要变化	不涉及
102-10	组织是否运用以及如何运用预警原则或方针	风险与合规管理
战略		
102-14	组织最高决策者（如 CEO、主席或同等高级职位）就可持续发展与组织的相关性及组织可持续发展战略的声明	董事长致辞 总经理致辞
102-15	描述关键影响、风险及机遇	董事长致辞 总经理致辞
道德和诚信		
102-16	描述组织的价值观、原则、标准和行为规范	社会责任理念与管理

管治		
102-18	管治架构	公司概况
102-21	就经济、环境和社会议题与利益相关方进行的磋商	责任管理
102-22	说明最高管治机构及其委员会的组成	公司治理规范有序
102-29	经济、环境和社会影响的识别和管理	责任管理
利益相关方参与		
102-40	组织所参与的利益相关方列表	责任管理
102-42	就所选定的利益相关方，说明识别和选择的根据	责任管理
102-43	利益相关方参与的方法	责任管理
102-44	通过利益相关方参与提出的主要议题和关切问题，包括组织是如何回应的，以及提出每个主要议题和关切问题的利益相关方群体	责任管理
报告概况		
102-45	合并财务报表中所涵盖的实体	关于本报告
102-47	列出在界定报告内容的过程中确定的所有实质性议题	责任管理
102-50	所提供信息的报告期（如财务年度或日历年度）	关于本报告
102-51	上一份报告的日期（如适用）	关于本报告
102-52	报告周期（如每年一次、两年一次）	关于本报告
102-53	可回答报告或其内容相关问题的联系人信息	关于本报告
102-55	在 GRI 内容索引中详细说明采用的每一项标准，相应列出报告披露的所有内容	《可持续发展报告标准》索引表

经济		
103-1	对于每一个实质性议题，说明议题具有实质性的原因，实质性议题的边界，以及有关议题边界的任何特定限制	推进实体经济“脱虚向实” 教育公益赋能美好未来 爱心回馈社会 数据资料篇
103-2	管理方法及其组成部分	
103-3	对组织如何评估管理进行说明	
经济绩效		
201-1	机构直接产生和分配的经济价值	数据资料篇
间接经济影响		
203-1	基础设施投资和支持性服务	推进实体经济“脱虚向实” 教育公益赋能美好未来 爱心回馈社会
反腐败		
205-2	反腐败政策和程序的沟通及培训	数据资料篇
环境		
103-1	对于每一个实质性议题，说明议题具有实质性的原因，实质性议题的边界，以及有关议题边界的任何特定限制	践行低碳运营 数据资料篇
103-2	管理方法及其组成部分	
103-3	对组织如何评估管理进行说明	
能源		
302-1	组织内部的能源消耗量	数据资料篇
302-3	能源强度	数据资料篇
环境合规		
307-1	违反环境法律法规被处重大罚款货币总值、非货币制裁总数，以及通过争端解决机制提起的案件，如未发生该情况，对事实做出简要说明即可	数据资料篇

社会		
103-1	对于每一个实质性议题，说明议题具有实质性的原因，实质性议题的边界，以及有关议题边界的任何特定限制	培养高素质人才 数据资料篇
103-2	管理方法及其组成部分	
103-3	对组织如何评估管理进行说明	
雇佣		
401-1	按年龄组别、性别及地区划分的新进员工和流失员工总数及比例	数据资料篇
职业健康与安全		
403-2	工伤类别、工伤、职业病、损失工作日、缺勤等比率	数据资料篇
培训与教育		
404-1	按性别和员工类别划分，每名员工每年接受培训的平均小时数	数据资料篇
多样化与机会平等		
405-1	按性别、年龄组别及其他多元化指标划分，管治机构成员和各类员工的百分比	数据资料篇
童工		
408-1	具有使用童工，使用年轻工作者从事危险工作的运营点和供应商；具有重大童工事件风险的运营点和供应商以及组织在报告期为促进有效废除童工而采取的措施	数据资料篇
强迫与强制劳动		
409-1	已发现具有严重强迫或强制劳动事件风险的运营点和供应商，以及有助于消除一切形式的强迫或强制劳动的措施	数据资料篇
营销与标识		
417-2	涉及产品和服务信息与标识的违规事件数，如未发现任何违反法规的情况，做简单说明即可	数据资料篇
417-3	涉及市场营销的违规事件数，如未发现任何违反法规的情况，做简单说明即可	数据资料篇
营销与标识		
418-1	经证实的侵犯客户隐私权及遗失客户资料的投诉总数	高质量的客户服务

释义

在本报告中，除非文义另有所指，下列词语具有如下含义：

常用词语释义		
公司、海通或海通证券	指	海通证券股份有限公司
集团	指	本公司及其子公司
中国证监会	指	中国证券监督管理委员会
上交所	指	上海证券交易所
深交所	指	深圳证券交易所
香港联交所、联交所	指	香港联合交易所有限公司
上市规则	指	香港联交所证券上市规则
A 股	指	本公司每股面值人民币 1.00 元的内资股，于上海证券交易所上市并进行交易
H 股	指	本公司每股面值人民币 1.00 元的普通股，于香港联交所上市及以港元买卖
IPO	指	首次公开发售
新三板	指	全国中小企业股份转让系统
报告期	指	2019 年 1 月 1 日至 2019 年 12 月 31 日
海通银行	指	海通银行 (Haitong Bank, S.A)
海通期货	指	海通期货股份有限公司
海通资源	指	上海海通资源管理有限公司
海通国际、海通国际证券	指	海通国际证券集团有限公司，于香港联交所上市，股份代号：665
海通恒信	指	海通恒信国际租赁股份有限公司

关于本报告

本报告是海通证券股份有限公司发布的第十份社会责任报告，旨在向各利益相关方披露公司在经济、社会和环境方面所采取的行动和达到的成效。

报告范围

组织范围：除非特别说明，本报告范围与公司年度合并财务报表范围一致。

时间范围：2019年1月1日至2019年12月31日。

发布周期：本报告为年度报告。

数据说明

报告中的数据、案例来自海通证券及其子公司实际运行的原始记录或财务报告。本报告的财务数据以人民币为单位。若与财务报告不一致之处，以财务报告为准。本报告涉及的海通证券及旗下子公司均已经过公众环境研究中心 (IPE) 和上海青悦环保的环境数据库检索，于报告期内无环境负面记录。

编制依据

本报告编制依据上海证券交易所《关于加强上市公司社会责任承担工作暨发布〈上海证券交易所上市公司环境信息披露指引〉的通知》、《关于进一步完善上市公司扶贫工作信息披露的通知》、香港联合交易所发布的《上市规则》附录二十七《环境、社会及管治报告指引》(2015)的要求，同时参考了香港联合交易所发布的《环境、社会及管治报告指引咨询总结》(2019)，以及引用了全球报告倡议组织GRI《可持续发展报告标准》(2016)的部分标准，详见《可持续发展报告标准》索引。

发布形式

本报告以PDF电子文件形式登载于

上海证券交易所网站 (<http://www.sse.com.cn>)

香港联合交易所有限公司网站 (<http://www.hkexnews.hk>)

海通证券公司网站 (<http://www.htsec.com>)