



海通证券
HAITONG



2022 | 社会责任报告

海通证券股份有限公司

CONTENTS 目录

董事会环境、社会及公司治理(ESG)声明	01
走进海通证券	03
利益相关方沟通与实质性议题分析	07

专题一： 行稳致远, 夯实ESG治理体系

深化ESG理念	11
完善ESG治理	12

专题二： 聚力“双碳”，深化可持续金融

落实“双碳”战略	13
加强ESG风险管理	17
推进责任投资	26

01 稳健运营 夯实治理根基

加强文化建设	31
风险合规管理	34
恪守商业道德	37

03 以人为本 传递金融温度

注重人才发展	51
推进乡村振兴	57
支持公益慈善	60
关键定量绩效表	81
报告索引	87
报告编制说明	92

02 科技赋能 打造优质服务

发展金融科技	41
服务实体经济	44
深化投资者教育	48

04 ESG 管理与绩效

完善公司治理	65
推进绿色运营	67
优化员工管理	71
维护客户权益	75
保障信息安全	77
保护知识产权	79
规范采购管理	79

董事会环境、社会及公司治理 (ESG) 声明

党的二十大报告指出，高质量发展是全面建设社会主义现代化国家的首要任务，建设现代化产业体系，要坚持把发展经济的着力点放在实体经济上。海通证券心怀“国之大事”，聚焦主责主业，通过“投、融、保、研”和财富管理协同联动，把握产业链的关键环节和价值链的核心地位，力争以自身的高质量发展推动资本市场的高质量发展，更好地服务实体经济高质量发展新格局。

公司始终秉承“务实、开拓、稳健、卓越”的经营理念，以“金融构建美好未来”为核心，携手股东及投资者、客户、员工、环境、社会公众等主要利益相关方，共同构建稳健经营、专业服务、以人为本、绿色发展、共同富裕的责任生态圈，与生态圈伙伴共创共享美好未来。为进一步促进 ESG 管理的系统化推进，在董事会发展战略与 ESG 管理委员会的基础上，2022 年公司在经营管理层面设置 ESG 建设领导小组及工作小组，推进 ESG 管理工作规范、有序落实。董事会对公司 ESG 工作进行监督并承担整体责任，审议公司 ESG 实质性议题的重要性排序（具体请参见本报告“实质性议题识别与分析”小节），指导发展战略与 ESG 管理委员会和 ESG 建设领导小组落实重要议题的管理工作。

服务“双碳”，广引金融活水

公司持续助力实体经济发展方式绿色转型，加快推动绿色投融资实践。2022 年，公司围绕国家“双碳”战略和高质量发展目标发布《海通证券“十四五”期间碳达峰碳中和行动方案》，通过 ESG 风险管理、负责任投资等将 ESG 理念全面融入发展战略和日常经营；全年承销发行绿色债券 39 支，发行规模合计 842.57 亿元；通过绿色股权融资服务 6 家新能源电池、光伏等绿色企业，募集资金 77.66 亿元；通过提供 ESG 研究咨询累计服务 420 名大中型客户；截至 2022 年末，子公司海富通基金的海富通碳中和主题基金在总规模已达 9.41 亿元；子公司富国基金的富国中证上海环交所碳中和 ETF 正式获批。

行稳致远，打造优质服务

公司遵循“合规、诚信、专业、稳健”的行业文化理念，增强金融服务实体经济能力，提升客户服务质量，不断提升金融服务的可得性、覆盖面和满意度。2022 年，公司坚持党建引领发展，贯彻实行合规优先、风险管理优先原则，扎实开展文化建设，打造海通清风文化；通过股权融资服务实体经济企业 42 家，股权融资额达 533 亿元；通过债券融资服务实体经济企业 287 家，承销金额达 2,741 亿元；秉持“科技引领”战略，全面推动数字海通 2.0 建设，为客户提供科技筑基的高品质金融服务；以保护投资者为己任，以适当性为抓手，加强“投资门槛”教育，不断提升客户服务质量。

牢记使命，传递金融温度

公司致力于构筑人才优势，营造“人人渴望成才、人人皆可成才、人人尽显其才”的人才生态，2022 年顺利召开首次人才工作会议，员工培训投入达 715 万元，各类培训覆盖员工 348,177 人次；公司立足自身资源禀赋，发挥金融专业优势，认真落实“爱在海通”公益清单项目，扎实开展综合帮扶和城乡党组织结对帮扶工作。2022 年，公司累计投入帮扶资金 1,400 余万元，持续在乡村振兴、公益慈善等领域加大投入力度，进一步传递“爱在海通”公益理念。

未来，海通证券将始终牢记“国之大事”，聚焦主业、厚植优势，不断提升服务国家战略和实体经济能级，推动绿色发展取得更大跨越，履行社会责任脚步更加坚实，现代公司治理架构与机制建设更加完善，为经济社会可持续发展，建设美丽中国贡献海通力量！

走进海通证券

公司简介

海通证券股份有限公司（以下简称海通证券、公司）成立于1988年，注册资本130.642亿元。公司始终坚持“务实、开拓、稳健、卓越”的经营理念 and “稳健乃至保守”的风险控制理念。在三十多年的经营中，公司成功经历了多个市场和业务周期、监管改革和行业转型发展阶段。

百年未有之大变局下，海通证券将立足公司三十多年的发展根基，以打造国内一流、国际有影响力的现代金融服务企业为愿景，积极融入国家高质量发展和上海国际金融中心建设大局，准确识变、科学应变、主动求变，为实体经济健康发展作出积极贡献。

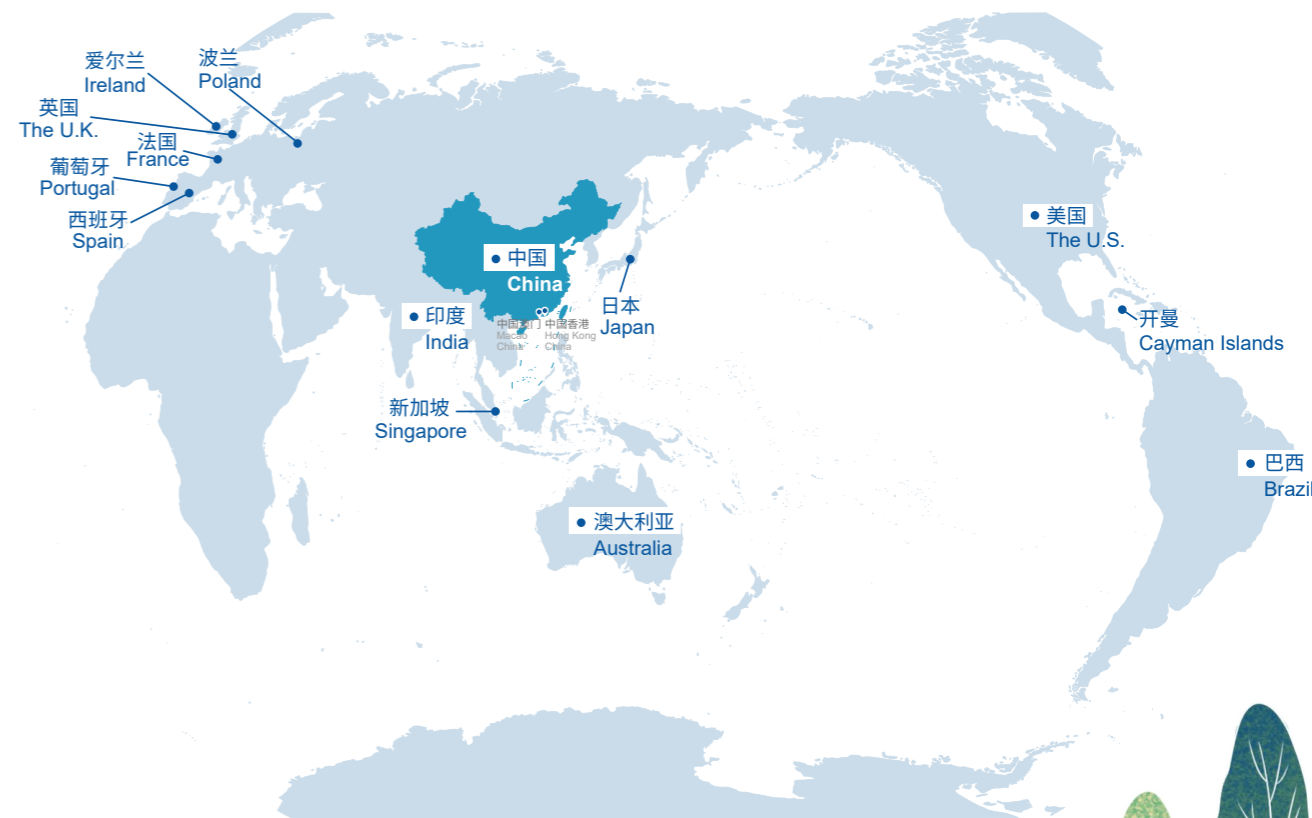


注：员工总数和《海通证券股份有限公司 2022 年年度报告》保持一致

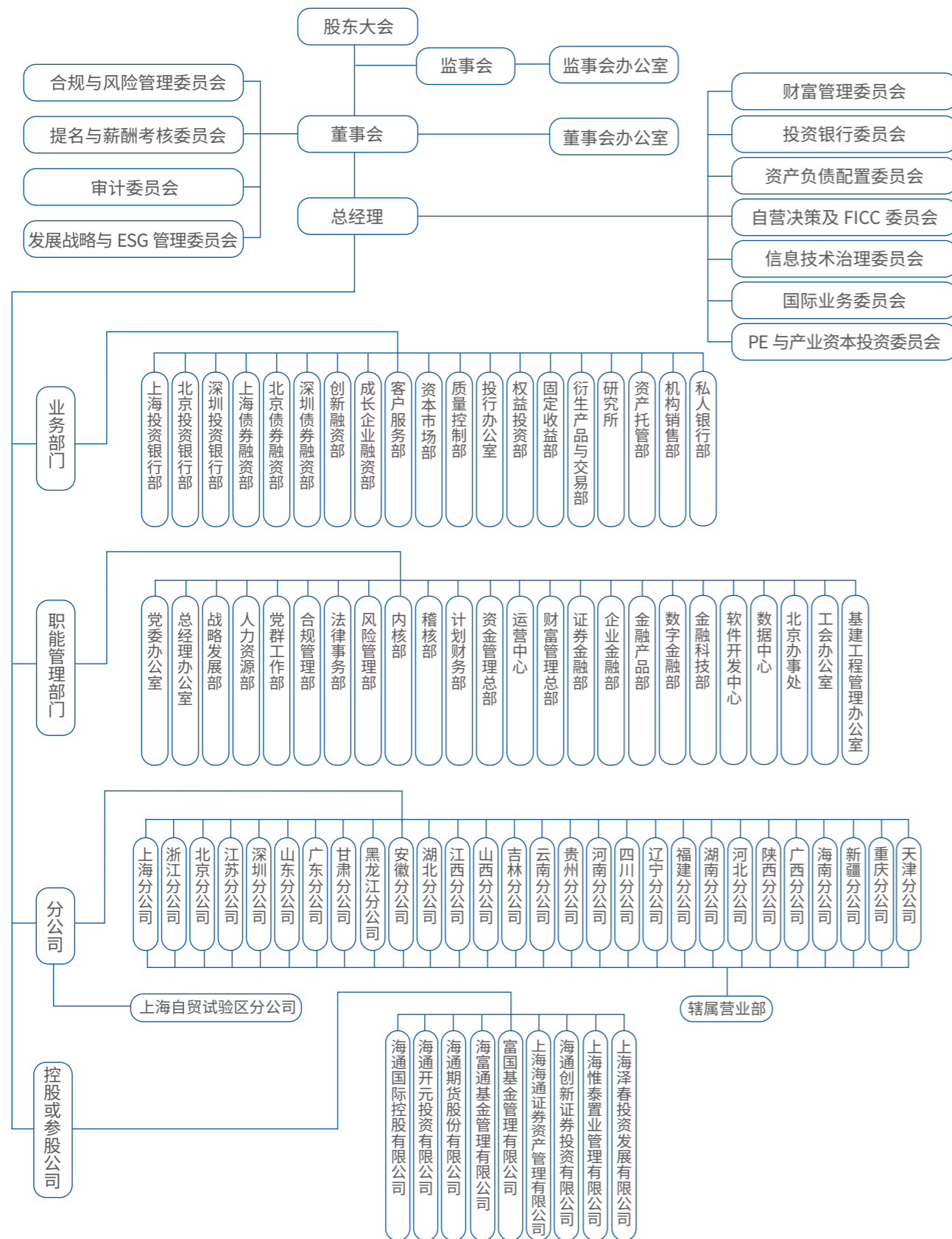
业务分布

海通证券业务涵盖证券期货经纪、投行、自营、资产管理、私募股权投资、另类投资、融资租赁、境外投行等领域，营业网点覆盖“纽、伦、港、新、沪、东”六大国际金融中心。截至2022年末，海通证券主要控股或参股公司为海通创新证券、海通国际控股、海通开元、海通资管公司、上海泽春、惟泰置业、海通期货、海富通基金、富国基金。

截至2022年末，海通证券在全球5大洲16个国家和地区设有分行、代表处或子公司，在中国境内拥有337家证券及期货营业部，境内外客户超2,100万名。



组织架构



荣誉及认可

MSCI ESG评级

2022年海通证券MSCI ESG评级提升至A级，为截至2022年末中国证券公司的最高评级。

CDP评级

2022年首次填报CDP气候变化问卷获评B级，位于中国同业公司前列。

恒生可持续发展企业指数系列成份股

恒生可持续发展指数评估

2022年度恒生可持续发展企业指数评估中获得A等级，入选恒生A股可持续发展企业基准指数、恒生A股可持续发展企业指数及恒生内地及香港可持续发展企业指数。

Wind ESG 评级

2022年度中国内地上市券商Wind ESG评级榜单获得AA等级，并位居榜首。

上海市黄浦区人民政府

2021年度
企业社会责任杰出贡献奖

人民网

绿色发展奖

大公报

最佳ESG实践上市公司

中国证券报

证券公司社会责任金牛奖

每日经济新闻

券商ESG先锋奖

新浪财经

2021中国企业ESG“金责奖”
公司治理（G）责任优秀企业

利益相关方沟通与实质性议题分析

利益相关方沟通

海通证券根据自身的业务特点和运营特点，参考同行业先进经验和实践，识别了公司的主要利益相关方，并通过各种渠道与方式积极回应利益相关方诉求。

利益相关方关注议题与海通证券的回应方式

关键利益相关方	关注议题	沟通方式和渠道
 股东及投资者	<ul style="list-style-type: none"> 公司治理 全面风险管理 ESG 风险管理 合规运营 商业道德 负责任投资 	<ul style="list-style-type: none"> 股东大会 公司官网 定期信息披露 投资者沟通交流会议
 客户	<ul style="list-style-type: none"> 金融科技赋能 优化客户服务 投资者教育 信息安全及客户隐私保护 服务实体经济 	<ul style="list-style-type: none"> e 海通财 APP 客户咨询与投诉 客户满意度调查 投资者教育活动
 员工	<ul style="list-style-type: none"> 员工平等与多元化 员工权益及福利 员工培训与发展 	<ul style="list-style-type: none"> 日常沟通反馈 员工座谈 员工培训 员工文体活动
 环境	<ul style="list-style-type: none"> 气候变化与“双碳”目标 	<ul style="list-style-type: none"> 发布“双碳”行动方案 推进节能减排
 政府及监管机构	<ul style="list-style-type: none"> 全面风险管理 推进文化建设 合规运营 投资者教育 气候变化与“双碳”目标 	<ul style="list-style-type: none"> 定期信息披露 企业文化建设 配合监管机构核查 参与政府调研活动 气候变化风险管理
 供应商及合作伙伴	<ul style="list-style-type: none"> 供应商管理 商业道德 	<ul style="list-style-type: none"> 日常沟通 招投标活动 反商业贿赂
 社区及公众	<ul style="list-style-type: none"> 公益慈善与志愿服务 推进乡村振兴 气候变化与“双碳”目标 	<ul style="list-style-type: none"> “爱在海通”系列公益活动 员工志愿服务 绿色办公

实质性议题识别与分析

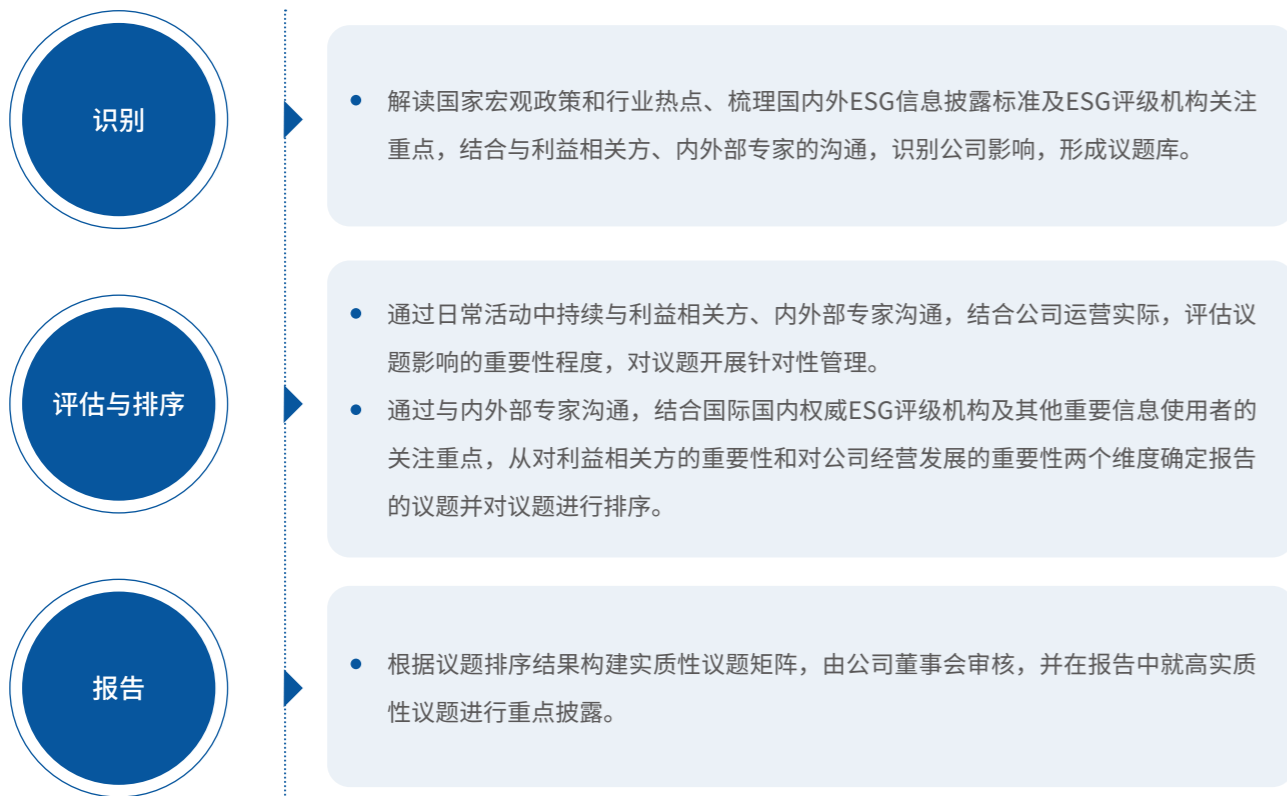
公司识别和分析重点实质性议题有助于协调资源、实现高效管理。2022年，海通证券对标监管机构信息披露和证券行业社会责任要求，参照同业实质性议题后形成实质性议题库，根据专家判断确立公司和利益相关方关注的19项议题，并由董事会最终审核、确定公司重要议题的识别结果，确保涵盖重要社会责任议题。

经分析，海通证券2022年实质性议题识别结果与2021年保持一致，其中气候变化与“双碳”目标、ESG风险管理、信息安全及客户隐私保护议题的重要性有所提高。

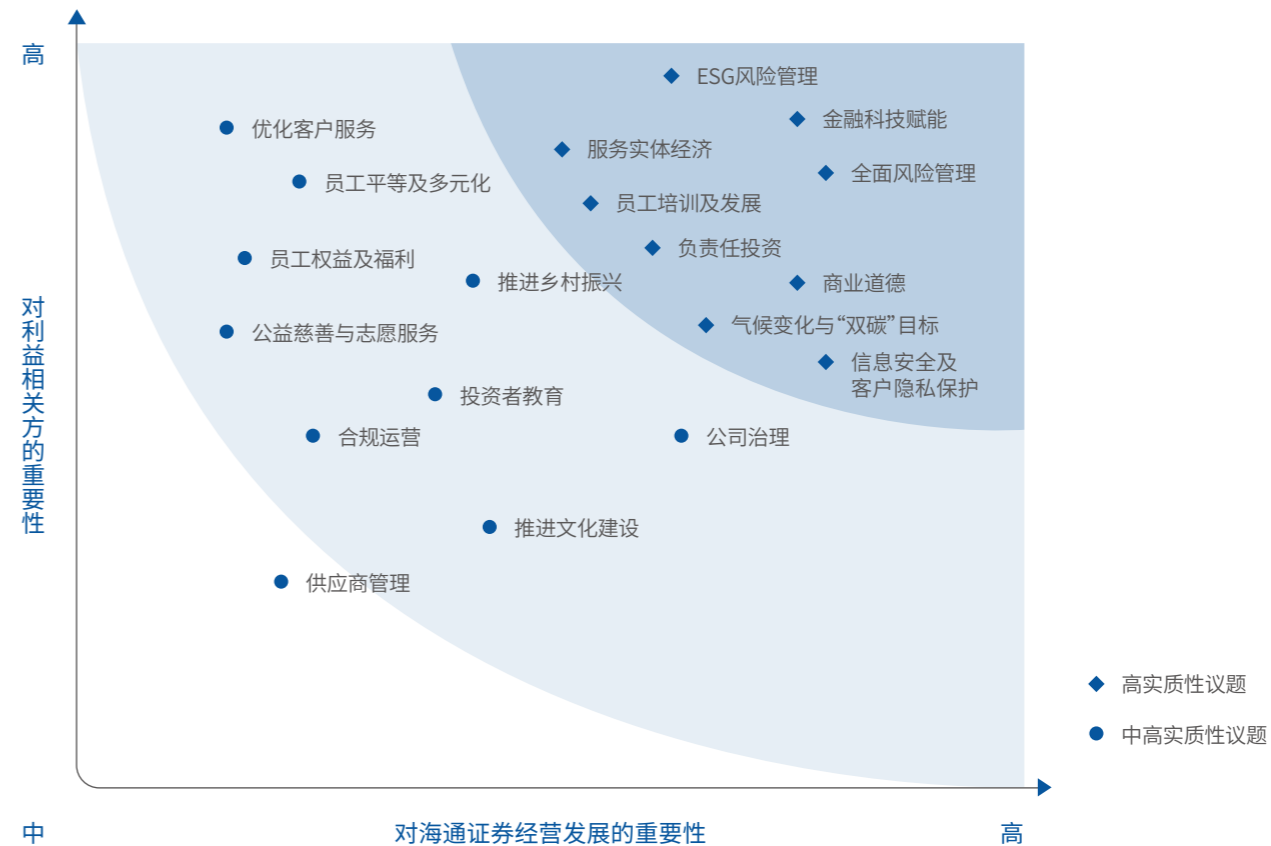
海通证券2022年实质性议题变化情况

实质性议题名称	2022年变化情况	变化原因
气候变化与“双碳”目标	对海通证券的重要性提升	2022年海通证券发布《海通证券“十四五”期间碳达峰碳中和行动方案》，把碳达峰、碳中和纳入公司发展全局。
ESG风险管理	对海通证券的重要性提升	2022年投融资相关业务部门、子公司根据ESG风险管理办法、ESG尽职调查指引开展存量项目、新增项目的ESG尽职调查评价，公司开始全面关注和管理ESG风险。
信息安全及客户隐私保护	对海通证券的重要性提升	2022年评级机构提升对本议题的关注度，公司加强本议题的信息披露和管理。

海通证券实质性议题分析流程



海通证券实质性议题矩阵

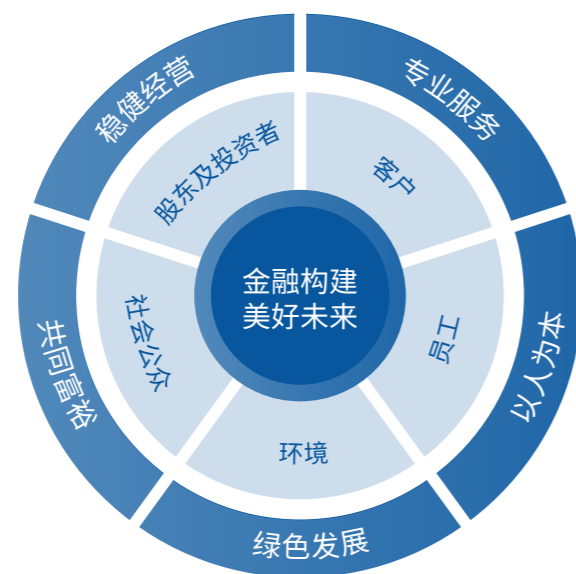


实质性议题分析是确认本报告披露重点的重要基础。在“对海通证券经营发展的重要性”“对利益相关方的重要性”两个维度上评分较高的议题，将作为本报告的披露重点。公司将依据利益相关方的关注重点，从理念、管理制度、关键行动、行动绩效等方面，对议题管理情况进行全面阐述。

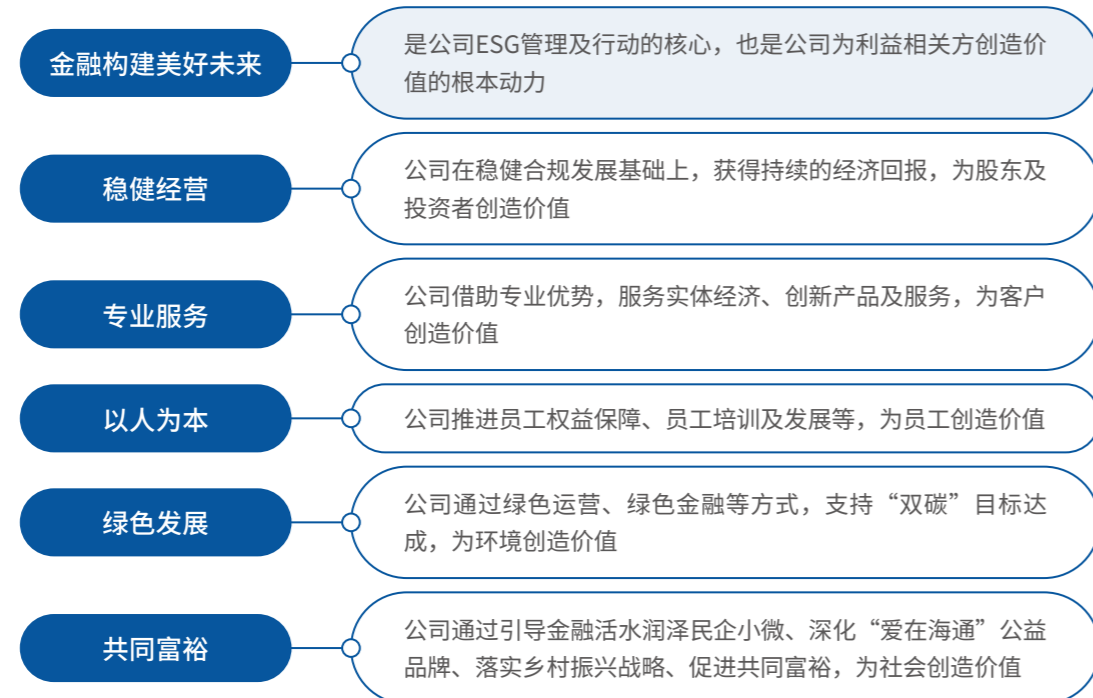
深化ESG理念

海通证券以“金融构建美好未来”为核心，依托自身金融服务的专业能力，致力于提升自身为利益相关方创造综合价值的的能力，同时携手股东及投资者、客户、员工、环境、社会公众等主要利益相关方，共同构建稳健经营、专业服务、以人为本、绿色发展、共同富裕的责任生态圈，与生态圈伙伴共创共享美好未来。

海通证券ESG理念模型



海通证券ESG理念阐释



完善ESG治理

海通证券将ESG理念充分融入发展战略和日常经营中，不断完善ESG治理，提升ESG工作水平。2021年，为进一步促进ESG管理的系统化推进，公司设立董事会发展战略与ESG管理委员会。2022年，公司在经营管理层面设置ESG建设领导小组及工作小组，推进ESG管理工作规范、高效实行。

海通证券ESG治理架构



2022年，公司发展战略与ESG管理委员会、ESG建设领导小组及ESG工作小组积极推进整体ESG工作的规划布局，实现公司ESG管理工作的规范、有效推进。公司于2022年7月发布《海通证券“十四五”期间碳达峰碳中和行动方案》，将碳达峰、碳中和融入公司发展全局，也向内外部利益相关方展现公司在可持续发展方面的信心和决心。

此外，2022年海通证券在官网设立海通ESG专区，设置ESG管理体系、ESG动态和社会责任报告三大版块。公司将通过专栏不定期更新社会责任动态、定期披露企业社会责任报告，加强与利益相关方沟通，持续提升ESG信息透明度。

落实“双碳”战略

党的二十大报告指出，要加快发展方式绿色转型，完善支持绿色发展的财税、金融、投资、价格政策和标准体系，发展绿色低碳产业，推动形成绿色低碳的生产方式和生活方式。近年来，海通证券积极践行绿色发展理念，聚焦服务实体经济本源，用金融力量助力“双碳”目标实现。

为全面贯彻党中央、国务院关于做好碳达峰、碳中和工作的系列重大决策部署，充分发挥资本市场资源配置功能，2022年7月，公司发布《海通证券“十四五”期间碳达峰碳中和行动方案》，把碳达峰、碳中和纳入公司发展全局，不断夯实布局绿色管理的能力，提升绿色发展的实力，为推动中国“双碳”目标达成、助力全球气候治理贡献力量。

《海通证券“十四五”期间碳达峰碳中和行动方案》主要内容

基本原则

- 坚持目标引领，采取务实举措
- 坚持市场导向，构建绿色生态
- 坚持创新驱动，推动绿色发展

行动目标

- 1 围绕绿色低碳国家重大战略需求，以“一个海通”为指引，发挥“投、融、保、研”联动优势，协调各方资源，让金融资源精准滴灌绿色产业发展，以实际行动践行低碳环保。
- 2 在不断提升自身碳治理能力的同时，构建丰富的投融资体系，进一步创新金融服务。
- 3 助力绿色金融标准体系及评价机制的建设和完善，探索推行可持续的商业模式。
- 4 积极助推碳市场建设，提升碳交易市场的定价权威性和交易效率。
- 5 助力完善风控体系，强化投资者保护机制。
- 6 丰富碳达峰碳中和实践，在绿色金融领域研究、教育培训等方面践行责任。
- 7 加强国际交流合作，在“一带一路”下加大绿色项目投资。
- 8 积极引导资本向有助于“双碳”战略落地的方向流动，发挥自身作为中介机构的平台作用，带动各利益相关方探索碳管理经验、交流碳研究成果，构建支持“双碳”目标、践行绿色发展的良好生态。

绿色融资

绿色金融业务布局方面，海通证券积极响应国家政策号召，持续为节能环保、清洁能源、清洁交通等绿色产业提供股权融资、债权融资、融资租赁等多渠道、多品种的绿色融资工具，引导和激励更多社会资本投入绿色产业，支持绿色产业和绿色项目蓬勃发展。

2022年，境内绿色融资方面，海通证券通过绿色股权融资服务实体经济企业6家，共募集资金77.66亿元；主承销绿色债券39支，募集资金842.57亿元，其中主承销低碳转型及可持续挂钩债券8支，募集资金132亿元。境外绿色融资方面，海通国际通过绿色股权融资服务实体经济企业2家，共募集资金58亿元，完成24单绿色及可持续债券承销项目的发行，总融资规模达80亿美元。

2022年海通证券绿色融资典型案例

案例名称	项目内容及意义
债券融资——助力全球首单绿色ESG双币种自贸区债券（明珠债）成功发行	2022年10月，海通证券作为总协调人，海通国际作为绿色评级顾问助力上海临港经济发展（集团）有限公司成功发行全球首单绿色双币种自贸区债券（明珠债），其中人民币发行规模10亿元，超额认购2.06倍；欧元规模为5,000万欧元，超额认购2.94倍，债券募集资金将主要用于企业境内符合绿色金融框架的项目建设及投资，是公司践行“双碳”战略的具体实践。
债券融资——助力深交所首单蓝色债券发行	2022年3月，由海通证券主承销的深交所首单蓝色债券——招商局通商融资租赁有限公司2022年面向专业投资者公开发行绿色公司债券（第一期）（蓝色债券）完成簿记，发行规模10亿元，发行认购倍数2.55倍，募投项目通过建设海上风电安装船，对可持续开发蓝色海洋资源具有积极影响。
股权融资——助力快可电子成功登陆深交所创业板	2022年8月，海通证券作为独家保荐机构和主承销商，助力苏州快可光伏电子股份有限公司（以下简称快可电子）在深圳证券交易所创业板成功挂牌上市，募集资金总额5.57亿元。该企业的主要产品光伏接线盒和光伏连接器在主要技术指标方面处于行业先进水平。
融资租赁——海通恒信助力环卫产业蓬勃发展	浙江某环境公司成立于2008年，是一家以环卫运营服务为主业的综合环境服务商。“双碳”时代下的环卫公司进入快速发展期后，资金缺口大，由于缺少抵押物，银行融资受限。在深入调研企业情况后，海通恒信与上述环卫公司达成融资租赁项目合作。截至2022年8月末，海通恒信对该环卫公司共完成三次授信，累计审批额度近8,000万元，有效助力当地改善市容市貌、提升城市宜居环境，支持绿色环保产业转型升级。

绿色投资

在高质量、可持续发展的经济发展要求下，“双碳”目标为零碳技术带来了更多运用场景，也随之带来了更多的绿色投资机会。海通证券抓住绿色发展机遇，通过开展股权投资、固定收益投资等方式促进企业环境绩效改善、发展绿色产业和减少环境风险，助力绿色、可持续发展的经济增长。



海通开元投资新能源独角兽——高景太阳能科技

广东高景太阳能科技有限公司（以下简称高景太阳能科技）是光伏产业链上游硅棒、硅锭及硅片环节专业化制造商，也是光伏大硅片制造龙头企业。高景太阳能科技生产的大尺寸和薄片化已成为硅片环节的主要发展方向，进而实现降低光伏发电度电成本。

2022年9月，海通开元对高景太阳能科技进行投资，本轮投资完成25.15亿元B轮融资，至此高景太阳能累计融资超50亿元，最新估值达200亿元。通过本次投资，海通开元实现了以金融服务实体经济，用资本推动科技发展，助力实现“双碳”目标。



富国中证上海环交所碳中和ETF正式获批

子公司富国基金管理的富国中证上海环交所碳中和ETF于2022年7月正式成立，该ETF是首批标的指数为中证上海环交所碳中和指数的碳中和ETF，是公募基金和碳市场有机结合的代表性成果，更是资本市场落实“双碳”战略、推动可持续投资实践的重要工具和载体。2022年11月，该创新产品入选上海市地方金融监督管理局主办评选的“上海自贸区金融创新案例”。此外，富国碳中和一年定期开放债券基金也于2022年6月正式成立。



绿色研究咨询

“双碳”目标的提出加速了ESG投资在中国资本市场的蓬勃发展，海通证券研究团队专注以碳中和等绿色研究为主的ESG研究，持续跟踪研究ESG前沿和关键问题，通过撰写研究报告、研究课题、提供咨询服务等ESG实践，推动ESG生态建设，为企业和相关监管部门提供信息披露依据，为机构与个人投资者提供投资参考，助力国家经济高质量发展。2022年，海通证券通过提供ESG研究咨询累计服务420名大中型客户。

海通证券研究咨询服务内容

研究报告或服务

- 《对于碳中和，还有什么可以期待？》
- 《绿色能源革命进行时》
- 《“碳中和”投资深度透视（上）》
- 《“碳中和”投资深度透视（下）》
- ESG月报（已发布11篇）
- 针对“如何设计ESG相关产品？”开展研究

研究课题

- 上海市决策咨询研究项目——《上海打造具有国际影响力的碳定价与碳金融中心建设》
- 央行上海总部2022年下半年政策性调研课题——《发展碳金融，完善碳交易市场风险管理功能》

研究机构

- 子公司富国基金与上海财经大学联合创立ESG研究院

加强ESG风险管理

ESG风险管理

海通证券高度重视业务层面的ESG风险管理，将ESG理念全面融入发展战略和日常经营。公司搭建了董事会、经理层、风险管理部、相关业务及业务管理部门、分支机构和子公司四级ESG风险管理架构，明确了各层级的具体职责，对业务层面的ESG风险进行系统、规范管理，各部门具体职责权限详见公司官网ESG专区发布的《海通证券股份有限公司ESG风险管理声明》。

公司制定《海通证券股份有限公司ESG风险管理办法（试行）》《海通证券股份有限公司客户ESG尽职调查指引》，主要覆盖高ESG风险行业客户、主营业务涉及高ESG风险活动、发生重大ESG负面事件的客户，对投资交易类业务、信用类业务、投资银行业务及客户资产管理业务等业务活动中ESG风险管理机制和流程加以规范，确保各业务在可承受的ESG风险范围内有序运作。

2022年，公司进一步完善ESG风险管理制度体系，修订《海通证券股份有限公司（集团）客户ESG尽职调查指引》，以公司ESG风险管理的总体要求为原则，相关业务部门及子公司制定了本单位的ESG风险管理办法和尽职调查指引。同时，公司在ESG风险管理制度中明确要求需要防范信用类业务的客户ESG风险转化为公司的信用风险，并要求在开展股票质押式回购、标准化债权资产投资等信用类业务事前需要开展ESG尽职调查并完成风险评价。

海通证券子公司ESG风险管理制度

子公司名称	制度 / 文件名称
海富产业	《海富产业投资基金管理有限公司 ESG 风险管理办法（试行）》 《海富产业投资基金管理有限公司客户 ESG 尽职调查指引》
海通开元	《海通开元投资有限公司 ESG 风险管理办法（试行）》 《海通开元投资有限公司客户 ESG 尽职调查指引（试行）》
海通资管公司	《上海海通证券资产管理有限公司 ESG 风险管理办法》
海富通基金	《海富通基金管理有限公司 ESG 风险管理办法（试行）》
海通创新证券	《海通创新证券投资咨询有限公司 ESG 风险管理办法（试行）》
海通恒信	《海通恒信国际融资租赁股份有限公司 ESG 风险管理办法（试行）》
海通期货	《海通期货股份有限公司资产管理业务 ESG 风险管理办法（试行）》
海通国际	《Group Risk Management Policy》，Chapter.12 ESG Risk Management
海通银行	《ESG Risk Regulation of Haitong Bank S.A.》

在业务层面ESG风险管理方面，公司从ESG风险识别与评估、ESG风险控制与监测、ESG风险报告与应对三个方面建立了完善的ESG风险管理流程，对各业务活动中面临的ESG风险进行准确识别、审慎评估、动态监控、及时应对及全程管理，确保各业务在可承受的ESG风险范围内有序运作，促进各项业务持续、健康发展。

海通证券ESG风险管理流程



ESG风险识别与评估

- 公司各单位在立项及申报评审阶段进行ESG风险评估，填写《潜在高ESG风险客户排查表》。
- 根据客户的行业、经营活动及相关负面事件判断客户是否可能存在高ESG风险，对于可能存在高ESG风险的客户采用直接及间接尽职调查的方式搜集佐证材料，完成ESG负面事件和管理能力评分并形成风险评价结果。



ESG风险控制与监测

- 公司各单位须在审批决策过程中审议客户的ESG风险评价结果，并对展业客户的ESG风险变化情况定期或不定期开展ESG风险再评估，间隔一般不超过1年。针对存在高ESG风险的情况，应当及时评估其对存续业务的负面影响，并采取应对措施缓释风险。



ESG风险报告与应对

- 公司各单位发现其客户在业务存续期内存在高ESG风险的，须及时制定ESG风险应对方案，并记入本单位高ESG风险客户台账。
- 公司风险管理部定期或不定期向公司经理层报告ESG风险识别、评估、监测和应对情况，确保公司经理层及时、充分地了解业务活动中的ESG风险管理情况。

为充分了解客户的ESG风险暴露水平、ESG管理能力、ESG方面的合规情况等ESG信息，海通证券制定《海通证券股份有限公司客户ESG尽职调查指引》以识别、评估客户的ESG风险，并要求各业务及业务管理部门、分支机构和子公司根据业务实际情况制定与业务风险特征相适应的ESG尽职调查制度和流程。2022年，海通证券各业务部门、子公司主要针对存续期项目开展ESG尽职调查，例如投资银行部对存续期项目（约150个）进行了ESG风险评估，暂未发现高ESG风险客户。

海通证券客户ESG尽职调查主要内容



ESG 尽职调查
评价维度

ESG尽职调查评价体系分为负面事件评估和管理能力评价两大维度。其中管理能力评价包含环境、社会、治理三大领域共11项议题，下设34个一级指标。覆盖ESG议题包括：

- **环境层面：**环境管理、气候变化应对等；
- **社会层面：**员工管理、供应链管理等；
- **治理层面：**公司治理、商业道德等。



ESG 尽职调查
主要涉及行业

- 尽职调查指引中明确要求客户所属行业为采矿业、原材料加工制造业、医药制造业、电力、热力、燃气及水的生产和供应业、纸包装及纸制品行业的，需要开展ESG尽职调查及风险评价。
- 2022年在原有通用ESG尽职调查评价表的基础之上发布采矿业、原材料加工制造业及医药制造业特定ESG尽职调查评价表。



ESG 风险
触发及应对

- **涉及阶段：**尽职调查和项目存续阶段。
- **风险触发：**如果客户的ESG尽职调查评价表得分低于准入分数或者发生重大负面事件则触发阈值。2022年，公司正在建设可全面覆盖公司各业务条线的智能风险预警中心，整合违约预警、舆情风险、财报可信度、财务健康度及风险传导分析等预警场景，力争对包括ESG风险在内的风险水平及变化趋势进行全面感知，实现风险信息的精准呈现、实时预警。
- **风险应对：**各单位应制定ESG风险应对方案，督促客户改善ESG管理水平，跟踪、评估改善措施的落实情况，定期监控和评估客户的ESG风险变化。若客户ESG风险持续恶化，各单位应及时采取提前了结、控制或降低业务风险敞口等有效的风险缓释措施。

2022年海通证券ESG尽职调查典型案例

案例名称	尽职调查方式及内容	尽职调查结果
海通证券开展债券投资业务ESG尽职调查	海通证券于2022年9月28日从二级市场购入某山西煤炭企业所发行债券。业务部门在投前搜集获取该企业及其上市子公司的季报、半年报及年报，并查询相关公告及信用中国网、生态环境部网站等信息源。	该企业的ESG管理能力评分为77分，根据ESG尽职调查相关规定，该企业不属于高ESG风险客户，后续相应展业。
海通证券开展股票质押回购业务ESG尽职调查——医药制造业	某股票质押融资方为某医药制造业上市公司控股股东，系实控人持股平台，无其他实际经营活动。2022年7月，该融资方向公司申请质押融资，业务人员对本项目开展了ESG风险尽调。通过公开信息查询、现场访谈显示，上市公司已通过EHS管理体系认证，建立了完善的安全管理制度并确保有效运行，针对员工健康、培训发展和考核晋升上都有相应的管理制度并有效执行，也建立了完善的治理结构、内部控制制度及股东权益保障、信息披露制度等。	该上市公司ESG评估结果为75分，不存在高ESG风险，其控股股东即融资方可开展股票质押业务。
子公司开展私募股权项目ESG尽职调查	海通证券某子公司投资江苏某农药制造企业私募股权项目，该子公司在投资前开展实地尽职调查，为期从2022年4月1日至2022年4月27日，获取了客户的环境管理制度、IOS14001证书、排污许可证、能耗统计表等环境议题佐证材料；员工劳动合同、工资及社保缴纳凭证、绩效考核与晋升制度等社会议题佐证材料；治理结构、内控制度、公司章程、反腐败及反垄断控制程序等治理议题佐证材料。	该企业的ESG尽职调查及风险评价得分为91分，根据ESG尽职调查相关规定，该企业不属于高ESG风险客户，后续相应展业。
子公司对存在ESG风险投资项目进行减持	海通证券某子公司的存量基金投资项目中某上市公司属于特种化工行业。根据ESG尽职调查相关规定，该上市公司属于高ESG风险行业，且ESG评级为BBB，低于ESG尽职调查规定的标准，因此综合评估，该上市公司可能存在ESG风险。从谨慎性的角度出发该子公司持续关注该上市公司的ESG风险情况，并同时确定通过股票减持的方式控制ESG风险。	2022年该子公司管理的基金不断减持其持有的股票，截至2022年12月1日，持有该股份约302.55万股，对应的投资额下降至约4,000万元，预计2023年该笔投资将减持完毕，并不再持有。

针对采矿业、原材料加工制造业及医药制造业，制定行业特定ESG尽职调查评价表

鉴于不同行业面临不同ESG风险，为更有效地体现企业ESG管理实际水平，2022年，海通证券针对投融资业务制定了采矿业、原材料加工制造业及医药制造业三个行业ESG管理能力评分卡，从而进一步防范高ESG风险行业客户的ESG风险。

通过参考多个国内外ESG评级或信息披露标准的行业实质性议题及权重，海通证券采用新增行业特色议题、提高重点议题权重、细化指标评分要点等方式，在通用版ESG尽职调查评价的基础上，形成针对三个重点行业的特定ESG管理能力评分卡。

举办ESG风险管理案例库培训

为全力推进ESG风险管理工作落地，帮助各单位熟悉和掌握ESG风险管理要点，海通证券选取36家典型企业建立了ESG风险管理案例库，并于2022年7月开展《ESG风险管理案例库培训》，培训覆盖总部及业务子公司的风险管理及投融资条线的员工。

本次培训以案例库的形式，对前期各单位ESG尽职调查过程中对ESG风险判断存在的疑惑作出了归纳和解答，分享了ESG风险管理的经验，有利于各部门在ESG的尽调过程中更好地评价ESG风险。会后，各相关单位组织各业务条线员工学习了培训内容，2022年各单位累计开展近二十次ESG风险管理、ESG尽职调查等相关培训。



海通证券举办ESG风险管理案例库培训

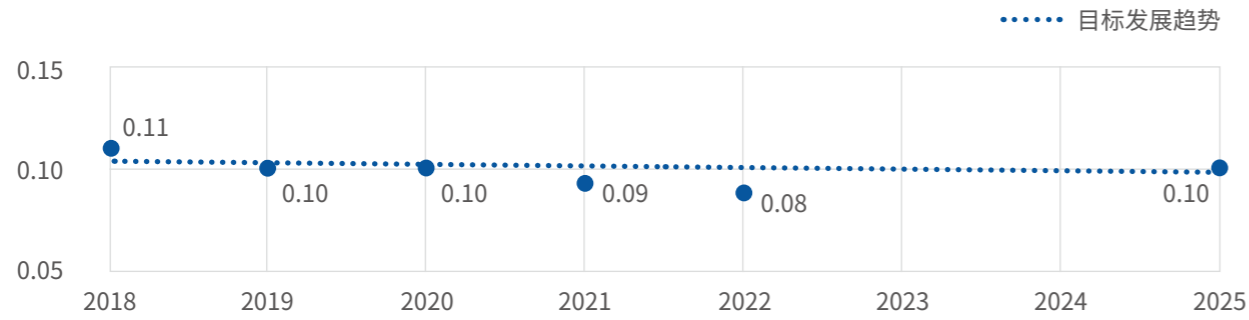
气候变化风险管理

海通证券充分意识到气候变化问题的严重性和应对气候变化的紧迫性，参照G20金融稳定委员会（Financial Stability Board，以下简称FSB）气候相关财务信息披露工作组（Task Force on Climate-related Financial Disclosure，以下简称TCFD）的建议框架，从治理、战略、风险管理、指标及目标四个方面，开展气候变化风险的管理工作。

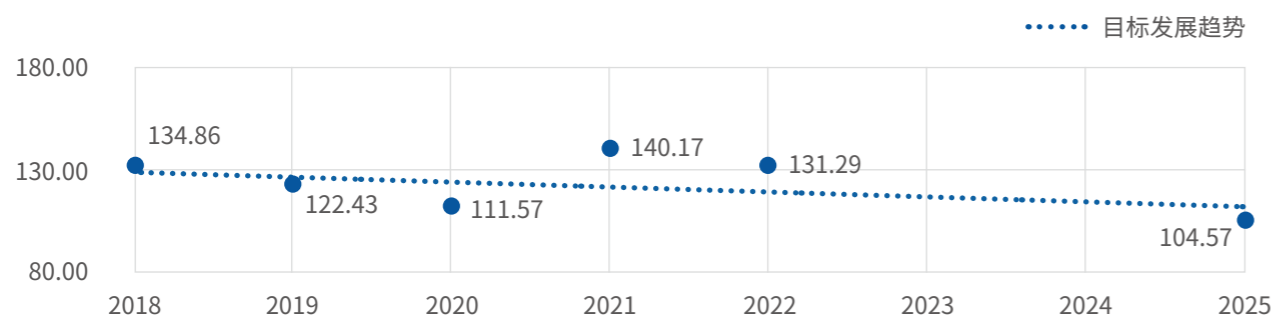
海通证券气候变化管理体系



海通证券单位面积温室气体排放趋势图 (tCO₂e/m²)



海通证券单位面积耗电量趋势图 (kWh/m²)



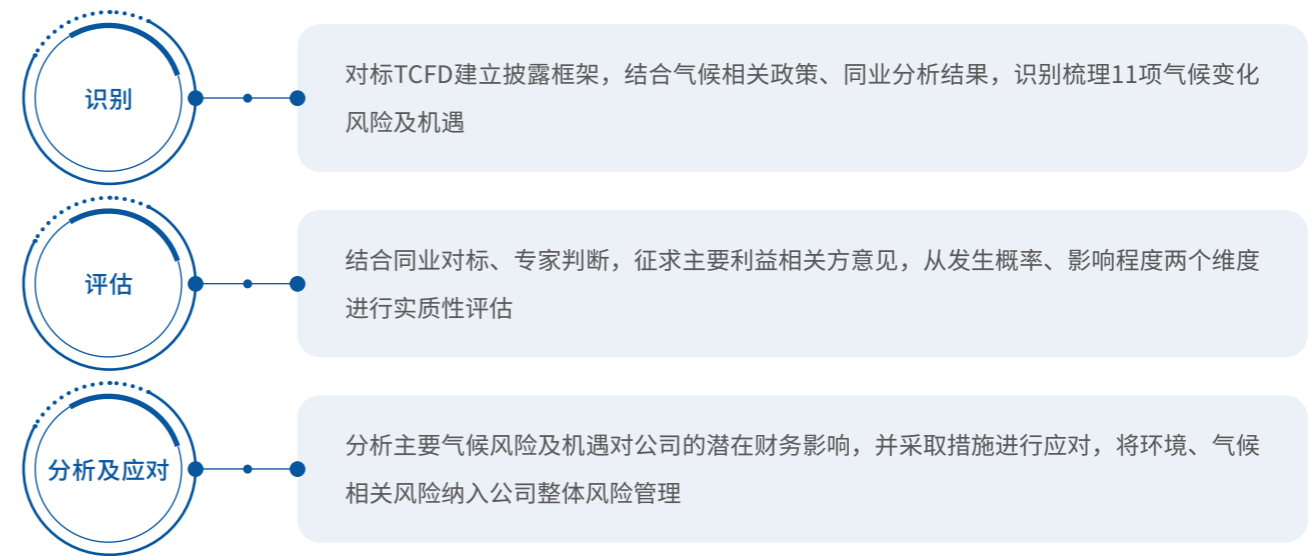
注1：温室气体排放量范围包括范围1、范围2及范围3的温室气体排放。2022年，范围1（天然气及自有车辆汽油消耗）、范围2（办公耗电）统计口径为海通证券母公司总部和分公司、营业部，海通国际证券及其合并报表范围子公司（但仅包含香港地区），海通恒信及其合并报表范围子公司，海通开元、海通期货、海富产业、海富通基金、海通资管公司、海通创新证券等6家子公司本部及其下属分支机构；范围2（自有数据中心耗电）统计口径仅为海通证券母公司；范围3（租赁数据中心耗电）统计口径为海通证券母公司；范围3（员工差旅）统计口径为海通证券母公司总部，海通国际证券及其合并报表范围子公司（但仅包含香港地区），海通开元、海通期货、海富产业、海富通基金、海通资管公司、海通创新证券等6家子公司本部及其下属分支机构。

注2：2022年，范围1计算方法及系数参考香港联交所《如何编备环境、社会及管治报告 附录二：环境关键绩效指标汇报指引》（2021年5月）、生态环境部《企业温室气体排放核算方法与报告指南 发电设施》（2022）、国家统计局《中国能源统计年鉴2021》（2022）；范围2计算方法及系数参考生态环境部《关于做好2023-2025年发电行业企业温室气体排放报告管理有关工作的通知》；范围3计算方式及系数参考Greenhouse Gas Protocol 范围3计算工具估算。

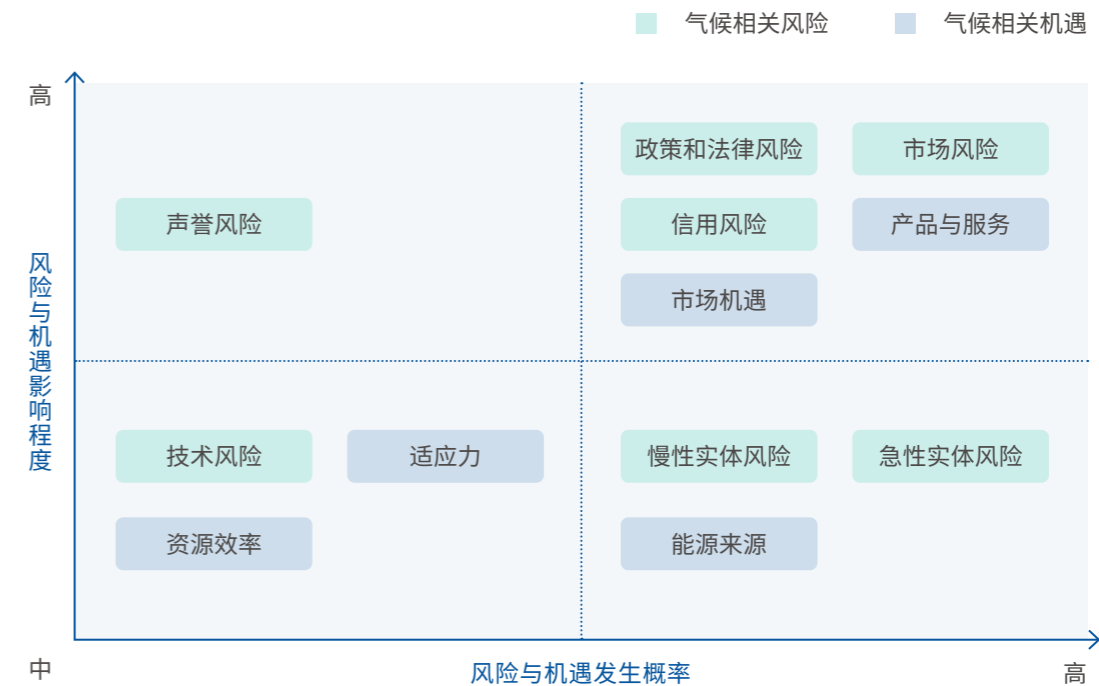
注3：由于张江科技园数据中心应用系统迁移，2022年IT负载较2021年大幅度提升，因此全年用电量变动幅度较大。

为更好地识别海通证券业务活动和运营过程中气候变化带来的风险和机遇，公司开展气候相关风险及机遇的识别、评估和分析工作，并结合专家意见，识别出对公司具有实质性的风险及机遇，在报告中予以披露。

气候相关风险及机遇的识别、评估及分析



海通证券气候相关风险和机遇矩阵



基于气候相关风险和机遇矩阵，海通证券对市场风险、政策和法律风险、信用风险3项高实质性气候相关风险，以及市场机遇、产品与服务2项高实质性气候相关机遇开展分析，并评估其潜在财务影响，以采取相应的管理措施。

海通证券气候相关风险及财务影响分析

风险类型	风险描述	潜在财务影响	管理措施
 市场风险	随着“30·60”碳达峰、碳中和目标的提出，以及各项绿色金融政策的出台，资本市场对于绿色金融产品及服务的关注持续上升，如公司不主动开发绿色金融相关产品、挖掘相关市场机会，将处于市场竞争的劣势地位，不利于公司业务收入的增加。	营业收入减少 投资组合价值降低	<ul style="list-style-type: none"> 形成由董事会监督、发展战略与 ESG 管理委员会指导的气候变化风险管理体系
 政策和法律风险	随着气候相关政策不断出台，公司、客户及投资标的可能因无法满足政策和监管要求面临违约、处罚、诉讼等事件造成损失。	营业收入减少 投资组合价值降低	<ul style="list-style-type: none"> 根据 TCFD 框架识别公司经营相关的气候相关风险及机遇
 信用风险	气候变化风险可能对公司担保的客户产生影响，导致公司需要承担更多的损失；对公司投资的债券产生影响，导致公司的投资收益降低；对公司提供两融业务和股权质押的客户产生影响，导致公司的风险敞口增加；对公司的信用评级产生影响，评级机构可能因公司未充分考虑气候变化风险而降低评级。	营业收入减少 营业成本增加	<ul style="list-style-type: none"> 在客户尽职调查过程中，关注包括环境、气候相关风险在内的 ESG 风险

海通证券气候相关机遇及财务影响分析

机遇类型	机遇描述	潜在财务影响	管理措施
 市场机遇	低碳经济背景下，市场对绿色金融的产品（如绿色债券、绿色投资）的需求会增加，创新开发气候友好型产品和服务有利于带来未来收入增长空间。	营业收入增加 投资组合价值增加	<ul style="list-style-type: none"> 发展绿色金融业务，为节能环保、新能源等绿色产业提供金融服务 开发节能环保、碳中和主题基金等绿色金融产品
 产品与服务	公司为开发和创新低碳产品和低碳技术的气候友好型企业提供金融服务或投资该类企业，可为公司带来收入增长空间。	营业收入增加 投资组合价值增加	<ul style="list-style-type: none"> 坚持节能环保原则，开展节能技术改造，积极打造绿色数据中心

推进责任投资

随着绿色、可持续发展理念在金融领域的不断深化，ESG因素对上市公司长期投资的影响愈发受到投资者关注。海通证券积极顺应国内外发展趋势，构建ESG投资体系，开发ESG相关投资产品，助力构建资本市场高质量发展新生态。

海通证券已于2022年发布《海通证券股份有限公司负责任投资声明》，明确公司通过搭建完善的ESG三级管理架构，设立董事会发展战略与ESG管理委员会、ESG建设领导小组及工作小组、ESG建设工作主管部门，全面推进ESG与责任投资活动的整合。此外，资产管理相关的业务部门或子公司都设立了专职岗位负责ESG研究与投资。

海通证券责任投资相关部门职责

单位名称	职责权限 / 相关内容
权益投资部	指定特定研究人员跟踪新能源行业，及时跟进行业发展动态，有针对性地关注有助于“双碳”战略目标实现的上市公司
海富通基金	指定量化投资部两名人员兼职 ESG 的策略研究与事务处理，市场营销部也同时安排两名人员兼职协助处理 ESG 相关事务
海富产业	董事会通过议案承诺每年将划拨不超过当年营业收入 0.5% 且不高于 50 万元用于 ESG 相关的投资和治理

公司在投资决策过程中考虑ESG相关因素，并应用负面剔除、ESG因子整合、可持续发展主题投资等责任投资策略，推动责任投资理念与公司投资业务的有机融合。2022年，公司围绕ESG投资规则的量化和ESG策略的迭代更新，保证策略能够创造超额收益的同时，尽可能将ESG策略应用到更大的资产管理规模中。

负面剔除策略

适用产品	上市公司股权、固定收益、私募股权、对冲基金和另类投资
应用情况	<ul style="list-style-type: none"> 公司各业务部门和子公司根据《海通证券股份有限公司ESG风险管理办法（试行）》《海通证券股份有限公司（集团）客户ESG尽职调查指引》及相关配套文件，通过ESG尽职调查、核查ESG评级等多维度对投资标的进行投前核查，对于可能存在高ESG风险的标的进行限额控制。 公司权益投资部设定了严格的“股票池”纳入标准，在投资前就把ESG高风险股票排除在外，剔除标准包括：商誉资产占比过高、大股东股票质押数量占比过高等。

正面筛选策略

适用产品	上市公司股权、固定收益、私募股权
应用情况	<ul style="list-style-type: none"> 根据《海通证券股份有限公司权益类证券及其衍生品自营业务风险管理办法》《海通证券非权益类证券及其衍生品投资交易业务管理办法》，公司权益投资部、固定收益部要求投资备选库内标的必须符合《海通证券股份有限公司ESG风险管理办法（试行）》有关规定。 子公司海富通基金在入池资产打分模型中设置ESG评价条目，包括不限于公司治理情况、管理层稳定性、环保合规情况、在社会责任上的表现等，对于ESG表现较好的主体在入池定量、定性评分时会予以加分，以促进对ESG优质主体的投资。

ESG因子整合策略

适用产品	上市公司股权
应用情况	<ul style="list-style-type: none"> 根据《海通证券股份有限公司权益类证券及其衍生品自营业务风险管理办法》，公司权益投资部在遴选投资标的时将ESG因子作为考量标准之一，对于集中度较高标的，要求在投资决策时进行ESG风险核查。 子公司海富通基金将第三方ESG舆情整合进多因子模型，在优化器中考虑沪深300等基准的ESG综合得分，使得优化后组合的综合得分优于当期基准。 子公司海通国际在主动管理的投资组合构建过程中融合了ESG因子分析，剔除不符合ESG标准的股票，增加ESG表现优异的公司权重。相关基金管理规模较初始发行规模均增长并屡获好评。

可持续发展主题投资策略

适用产品	上市公司股权、固定收益、对冲基金和另类投资、私募股权
应用情况	<ul style="list-style-type: none"> 截至2022年末，海通证券固定收益部累计投资绿色债券19.7亿元，子公司海富通基金累计投资绿色债券34.97亿元。 为响应国家“双碳”战略目标，并满足客户多样化理财需求，公司权益投资部通过发行挂钩碳中和ETF的保本雪球收益凭证，引导投资者对绿色金融产品的进一步关注。截至2022年末，已累计发行164期，累计名义本金5,962万元，其中61期已成功敲出提前结束，为投资者带来较好投资体验。 子公司海富通基金已推出多只碳中和主题基金，如海富通碳中和主题基金，该基金成立于2021年，截至2022年末，总规模达9.41亿元。 子公司海通国际先后发行港股市场首支ESG主题的A股ETF及全球首支ESG主题的亚洲（除日本外）企业高收益美元债ETF，涵盖股票和债券等不同地区不同资产类别，通过追踪指数、融合ESG因子，以加强和提高投资者和上市公司对公司治理以及环境社会责任的关注。

影响力投资策略

适用产品	固定收益
应用情况	<ul style="list-style-type: none"> 截至2022年末，海通证券累计投资乡村振兴债、扶贫专项债等17亿元。 2022年12月15日，公司与中债金融估值中心有限公司合作编制的中债-海通证券陕川渝国企信用增强债券精选指数正式发布，为投资者参与区域国有企业信用债市场提供优质便捷的投资工具。同时，指数产品化的业务模式，降低地方国有企业融资成本，支持陕川渝区域经济高质量发展。

积极股东策略

适用产品	上市公司股权、私募股权
应用情况	<ul style="list-style-type: none"> 积极行使股东权利，主动、定期与持股企业进行ESG议题沟通，通过与高级管理层进行对话、提交股东大会议案、代理投票等多种方式，引导持股企业积极创造对环境和社会的正面影响，助力持股企业提高ESG水平。

01

稳健运营 夯实治理根基

- 2022年，海通证券党委“四有四创”等**3**个党建品牌获评为“**上海国企党建工作品牌**”；海通证券党委“深圳党建工作站”等**3**个党建品牌获评为“**上海国企党建文化品牌**”。
- 公司确定2022年为“合规内控文化建设年”，在集团层面开展新法新规、政策导向的分析与宣导，累计超**4**万人次参与。
- 2022年，公司共计开展廉洁从业培训**8**次，累计参与**264**人次。
- 2022年，公司共发布**26**期《金融监管动态》、**4**期《合规内控文化建设年动态》。



加强文化建设

党建引领发展

2022年，海通证券坚持以党的二十大精神 and 上海市第十二次党代会精神为指引，深刻认识文化建设是公司一项具有战略性、全局性的工作，不断提高政治站位和全局意识，坚持党建引领文化建设，推动党的领导与公司治理有机结合，推进公司发展与文化建设深度融合，不断巩固深化文化建设成果，增强文化认同，凝聚改革共识，激发发展动能，培育良好生态，以高质量党建引领高质量发展，努力打造国内一流、国际有影响力的现代金融服务企业。

2022年7月1日，公司党委以上海市第十二次党代表大会精神为指引，正式发布《高质量党建引领高质量发展行动计划》，提出“四有”党建新模式，开启党建“八大行动”，着力把党的政治优势、组织优势、密切联系群众优势转化为推动公司高质量发展的强大动能。

“四有”党建新模式和“八大行动”



在党建信息系统建设方面，公司建立的党建信息化平台朝着“智能化”党建目标迈进，形成“穿透化”管理体系。2022年，党建信息化平台共优化、改造100余项功能，包含党员信息一键导入导出、党员党组织督查表、党员党组织信息统计表、党员信息高级搜索等功能，让基层党建工作更加规范化、标准化。

截至2022年末，公司共有基层党委8家，党总支30家，党支部301家；党员总数3,571名，其中预备党员80名。党员中35岁以下1,744名，占总数的48.83%。党员学历结构上，研究生学历1,837名、本科学历1,584名，两者合计占党员总数的95.8%。

2022年10月，在上海市国资委系统第二轮国企党建品牌发布会上，海通证券党委“四有四创”等3个党建品牌获评为“上海国企党建工作品牌”；海通证券党委“深圳党建工作站”等3个党建品牌获评为“上海国企党建文化品牌”。

推进企业文化建设

2022年，海通证券为进一步将“合规、诚信、专业、稳健”的行业文化理念、“牢记使命、深化改革、守正创新、服务发展”的上海国资国企核心价值理念与“一个海通”理念相融合，按照“五个全”的年度文化建设推进方案扎实开展文化建设工作。一是进行全面检视，找问题、破瓶颈，强调合规风控必须始终贯穿于经营管理全过程；二是要求全员落实，讲作风、树清风，强调廉洁从业和诚信执业必须成为每一个海通人的行为自觉；三是保持全神贯注，重能力、爱人才，强调走专业化道路必须在海通高质量发展中始终如一；四是追求全力以赴，练内功、抓整改，强调软实力与硬实力必须两手抓、两手硬；五是坚持全心全意，做公益、可持续，强调履行企业社会责任必须成为海通品牌形象的底色。

“海通家园”企业文化体系



2022年海通证券行业文化建设重要举措

<p>推进企业文化理念焕新工程</p>	<ul style="list-style-type: none"> 公司高层领导、部门、分子分公司负责人、业务骨干等100余人次进行深度访谈组织。 6,521位员工以及1,228名客户、同行、股东、社会公众等外部群体参与问卷调查。 项目组对83期《海通杂志》、证券行业文化价值观、重点券商文化建设成果进行了梳理和对比分析，先后开展七轮深度双向研讨。 公司文化建设领导小组三次召开专题会议研究文化理念体系。 公司3,972位员工在公司34周年司庆之际，参与“我为海通文化献一计”的文化建言，极大丰富海通文化内涵，高度凝聚海通文化共识。
<p>统筹推进行业文化建设工作</p>	<ul style="list-style-type: none"> 完成中证协年度文化建设报告、实践评估和质量评估工作。 全面检视公司文化建设有效性。 完成中证协文化建设培训课程录制。 积极参与协会实践评估指标办法征求意见工作。
<p>在公司改革发展中发挥凝心聚力作用</p>	<ul style="list-style-type: none"> 党政班子成员深入基层，参加改革涉及基层党组织组织生活会，基层党组织坚持围绕中心、服务大局，在稳定队伍、吸引人才、推动改革、加强管理等方面充分发挥战斗堡垒作用。
<p>高度重视廉洁从业工作持续加强公司人员管理</p>	<ul style="list-style-type: none"> 海通证券持续加强从业人员管理，着力提升从业人员专业能力和职业操守，着力规范人员执业行为，建立健全长效激励机制，创造有利于员工发展的环境。建立健全激励约束、内部问责机制，持续加强人员投资行为管理，严格执行廉洁从业管理制度。

风险合规管理

全面风险管理

公司始终注重风险防范与控制，确立了“务实、开拓、稳健、卓越”的经营理念，树立了“稳健乃至保守”的风险控制理念，经营管理实行合规优先、风险管理优先的原则。公司严格遵守《中华人民共和国公司法》《中华人民共和国证券法》《证券公司内部控制指引》《证券公司全面风险管理规范》等法律法规要求，结合公司实际情况，不断完善全面风险管理体系。

公司搭建了层次分明的风险管理组织架构，包括董事会、监事会、经理层、首席风险官、风险管理部门、业务及管理部门、分支机构和子公司。同时，公司在各业务及业务管理部门、分支机构均指定了专人担任风控专员，在各子公司均任命了风险管理负责人，并明确各层级在风险管理工作中的具体职责。

针对经营活动中面临的流动性风险、市场风险、信用风险、操作风险、合规风险、洗钱及恐怖融资风险、信息技术风险、声誉风险等风险，公司进行准确识别、审慎评估、动态监控、及时应对和处置，并通过考核、检查、稽核等手段，不断强化对各类风险的事前防范、事中和事后控制管理。2022年，公司风险管理部门依照《证券公司全面风险管理规范》等规定，持续深化全面风险管理体系。

2022年风险管理部门管理升级要点

<p>构建矩阵式管理体系</p>	<p>为配合公司业务转型升级、提升部门组织敏捷性，以风险导向原则，风险管理部在按专业风险类型分工的基础上，针对特定重点业务和重要子公司成立了跨风险条线的8个业务专项小组和8个子公司专项小组，初步构建形成部门内部的矩阵式管理体系。</p>
<p>优化部门组织架构</p>	<p>持续优化部门组织架构，增加部门人员配置，风险管理部人员编制数按照占总部人数2.5%的比例进行动态调节。</p>
<p>调整风险管理考核方式</p>	<p>调整对一线业务单位的风险考核方式，由“年底考核”调整为“动态扣分，年底汇总”。将日常考核与年终考核相结合，对被考核单位平时工作成果、风险情况进行月度记录或考评，动态调整。</p>
<p>推进合规内控文化建设监测</p>	<p>以“合规内控文化建设年”为抓手，全面推进集团合规内控文化建设，推行稳健乃至保守的风险文化，通过举办各类培训、专题会议、期刊宣传等方式进行风险文化宣导。</p>

公司紧跟金融科技发展趋势，持续提升风险管理能力。公司《基于大数据和人工智能平台构建全面信用风险管理体系》案例被收录于《数字经济新引擎——中国上海金融数据港发展报告2022》中。2022年，证券期货业金融科技研究发展中心（深圳）公布了2021年度优秀课题，公司《证券公司信用风险智能预警应用关键技术研究》荣获二等奖。

推进合规管理

强化合规管理是应对内外部风险挑战的必然要求，是企业高质量发展的重要基石。公司严格遵守《证券公司和证券投资基金管理公司合规管理办法》《证券公司合规管理实施指引》等文件要求，以及公司《合规管理办法》《合规考核实施办法》，健全合规管理制度，将合规管理贯穿于决策、执行、监督及反馈各环节，形成了纵横结合、紧密联动的全方位合规管理体系。

为落实中国证监会“合规、诚信、专业、稳健”行业文化的建设要求，深植“人人合规、主动合规、持续合规、全面合规”的合规理念，公司确定2022年为“合规内控文化建设年”，在集团范围内全面推进合规内控文化建设。同时，公司进一步夯实合规职能履行，完善合规管理系统，加强合规队伍建设，多措并举推动合规文化培育。

2022年海通证券合规管理重点举措

合规 职责履行

- 夯实合规管理的事前、事中、事后各项职责履行，高效开展合规审查、合规检查、合规监测、合规考核与合规问责等。

合规 管理系统

- 构建集团合规管理系统，立足公司自主开发技术平台，组建合规管理工作平台，开发合规考核、员工投资行为申报等功能，整合现有反洗钱、信息隔离、客户异常交易监控等功能。
- 构建集团合规中央控制室，推进集团信息隔离墙统一管控、优化投行利益冲突合规审查、构建研报境外发布集团利益冲突核查等。

合规 管理人员

- 搭建“合规总监-合规部门-下属单位合规管理人员”三个层级的合规管理队伍体系，并通过职级、资质等，确保一线合规管理人员的基本素质，提升履职的专业性和权威性。

合规 文化培育

- 公司确定2022年为“合规内控文化建设年”，在集团层面全面推进合规内控文化建设。
- 通过专项活动、现场培训、政策解读、定期传导等开展新法新规、政策导向、处罚态势的分析与宣导，累计超4万人次参与，2022年共发布26期《金融监管动态》、4期《合规内控文化建设年动态》。

此外，作为上海市人大常委会基层立法联系点，公司充分发挥自身特色优势，不断丰富工作方式、畅通民意反映渠道和沟通途径，贴近实际、贴近民心，广泛收集立法及相关工作的意见和建议，助力发展全过程人民民主，为国资企业参与全过程人民民主实践提供了有益探索。

2022年，公司通过多方联动，优化联系点实践路径，组织策划5场征求意见座谈会，联动对象包括街道、工商联、律协、高校等，也包括市人大、国资委法规处、金融局等单位。公司承办的《公司法（修订草案）》立法意见征询会，实现内资、外资、港资、台资四商联动，成为“全过程人民民主”的典范事例，得到全国关注。

公司聚焦浦东打造社会主义现代化建设引领区等重大战略机遇，结合自身作为大型国有金融企业集团的属性，围绕浦东新区高水平改革开放的立法需求，贡献海通智慧与力量。基层立法联系点向上海市人大提出10余项浦东新区法规立法需求项目，部分立法需求在“浦东立法试验田”里快速“孵化”并上升至法律层面。在《上海市浦东新区绿色金融发展若干规定（草案）》立法意见征询期间，公司通过广泛听取基层民意，汲取基层民智，以创新、高效模式助力浦东绿色金融立法。



公司发挥基层立法联系点效能，畅通民意反映渠道

2022年，公司组织策划5场征求意见座谈会，参与金融、经济等方面的国家立法1部、上海地方立法13部，累计提交建议457条，被采纳99条。

2022年9月28日，董事长周杰参加市人大常委会“打造全过程人民民主最佳实践地——地方立法积极践行全过程人民民主探索与实践工作汇报会”并领取基层立法联系点立法建议采纳确定证明。



董事长周杰领取基层立法联系点立法建议采纳确定证明

恪守商业道德

反洗钱

公司严格按照《反洗钱法》《金融机构客户身份识别和客户身份资料及交易记录保存管理办法》《金融机构大额交易和可疑交易报告管理办法》等文件要求，构建完善的反洗钱制度体系，切实履行反洗钱义务，落实金融机构反洗钱责任。

2022年，公司修订《公司客户洗钱风险等级划分管理实施细则》《海通证券股份有限公司涉及恐怖活动资产冻结管理办法》《非自然人客户受益所有人识别工作指引》等反洗钱内控制度，细化客户洗钱风险等级划分管理、涉恐资产冻结管理、非自然人客户受益所有人识别与管理要求。



公司建立健全董事会负责下的反洗钱组织架构，形成了公司反洗钱领导小组统筹协调、合规法务部牵头组织实施、相关业务部门和分支机构落实执行的反洗钱管理体系。为增强员工反洗钱履职能力，2022年，公司组织开展7次反洗钱专项培训，培训对象覆盖董事会、高级管理人员、反洗钱岗位人员、业务人员、新员工等，进一步提升公司员工的反洗钱意识。

公司积极履行反洗钱宣导义务，通过公司网站、行情软件、e海通财APP滚动进行反洗钱宣传提示信息。2022年，公司发布《关于加强反洗钱宣传工作的通知》，通过官微发布3篇反洗钱宣导材料，累计点击量超8,000次。同时，公司组织分支机构结合行业特点、地域特色、民族风貌、监管合作等，通过喜闻乐见的形式不断加强反洗钱宣传，提高社会公众对违法犯罪活动的甄别能力，筑牢防范洗钱风险和案件的社会防线。

坚持廉洁从业

公司积极营造廉洁从业氛围，打造海通清风文化，增强员工的自律意识，避免员工违规违纪。公司制定并实施《海通证券股份有限公司党委巡察发现问题整改监督工作方案》《上海市纪委监委驻海通证券纪检监察组会议制度》《海通证券股份有限公司廉洁从业管理办法》《海通证券股份有限公司反腐败与廉洁从业管理声明》《海通证券股份有限公司关于建立健全干部谈话制度的实施办法》，严格规范员工廉洁从业行为，推进廉洁文化建设。

公司制定《公司廉洁从业管理办法》，明确公司党委办公室是廉洁从业管理工作的牵头部门，派驻纪检监察组负责对公司廉洁从业执行和落实情况进行指导和监督，董事会决定廉洁从业管理目标，对廉洁从业管理的有效性承担责任。公司主要负责人是落实廉洁从业管理职责的第一责任人，公司其他高管按分管范围承担落实廉洁从业管理的责任，支持开展内外部审计，并将廉洁从业情况纳入审计范围。

开展审计监督，筑牢合规经营防线

为保障公司经营活动的规范化，公司每年度聘请外部审计师开展内部控制审计，并发表审计意见。外部审计师对公司与内部环境相关的控制进行测试，测试内容涉及企业文化、道德标准、廉洁从业等多个方面。于以往各个年度，外部审计师均对公司出具标准无保留意见的内部控制审计报告。同时，稽核部对公司有关部门、分支机构、子公司定期或不定期地开展内部审计监督，审计监督工作采用整合审计的方法，将被审计对象遵守廉洁从业规定的有关情况纳入审计工作范围。

在检举者保护方面，公司制定多项制度保护检举者权益。《上海市纪委监委驻海通证券纪检监察组信访举报管理实施办法》规定了举报人的权利，明确对于违反制度侵害检举者合法权益的行为，公司依规依纪依法严肃查处。同时，《海通证券股份有限公司合规管理办法》第三十三条规定：公司建立违规举报制度，保障每一位公司工作人员都能够正常行使举报违法违规行为的权利。公司及公司各部门均有义务为举报人保密，并保护举报人不受打击报复。

检举方式及检举者保护措施



检举方式

- 外部利益相关方可通过来信、邮箱、电话、传真、来访、网络等方式进行投诉举报。
- 公司员工则可通过OA系统链接到纪检监察平台进行举报。



检举者保护措施

- 对检举内容及检举者个人信息严格保密。
- 严禁将举报材料及检举者信息转交或告知被举报的组织或人员。
- 检举核查及处理工作应当在不暴露检举者身份信息的情况下进行。
- 若宣传报道检举有功人员时涉及公开其身份信息，应当征得检举者同意。

此外，公司高度重视廉洁文化建设，坚持廉洁教育覆盖总部职能、分支机构和子公司，组织开发廉洁从业等方面的课程并向全体员工开放，该系列课程列入干部类培训在线必修课程、新员工入职培训必修课程。2022年，公司共计开展廉洁从业培训8次，累计参与264人次。

02 科技赋能 打造优质服务

- 截至 2022 年末，e 海通财 APP 装机量超 **4,583** 万，月平均活跃用户数近 **558** 万。
- 截至 2022 年末，公司通过股权融资服务实体经济企业 **42** 家，股权融资额达 **533** 亿元；通过债券融资服务实体经济企业 **287** 家，承销金额达 **2,741** 亿元。
- 2022 年，全国各投教基地共接待投资者 **20,522** 人次，投资者满意度达 **98.9%**；全年完成投教活动共 **2,653** 场，覆盖 **245.08** 万人次投资者。



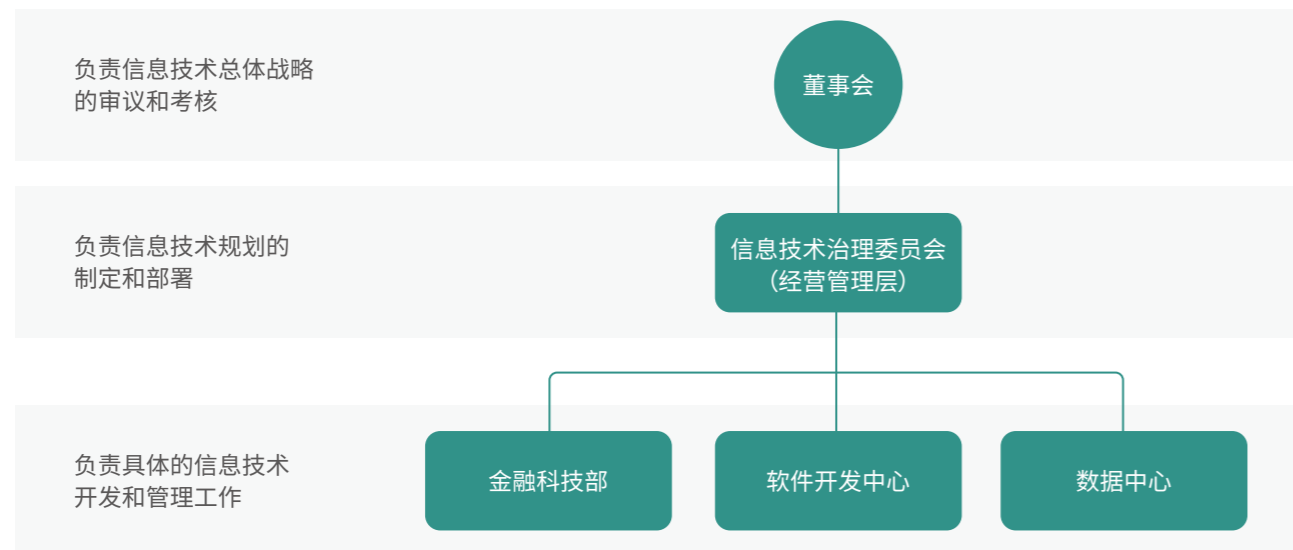
发展金融科技

加强金融科技顶层设计

人工智能、大数据、云计算、物联网等新兴技术与金融业务的深度融合，为证券公司数字化转型提供了机遇及活力。作为行业数字化转型的探索者和先行者，海通证券积极响应中国人民银行《金融科技发展规划（2022—2025年）》《证券期货业科技发展“十四五”规划》，发布《“十四五”科技发展规划（2021-2025年）》，全面推动建设以“敏捷化、平台化、智能化、生态化”为核心特征的数字海通2.0，为客户提供科技筑基的高品质金融服务。

公司形成“董事会-信息技术治理委员会（经营管理层）-信息技术管理部门”的三级信息技术管理组织架构，并形成较为完善的信息科技管理制度体系。2022年，公司完成了32项科技制度的发布，基本建成信息科技管理三级制度体系，并完成了16项科技制度落实情况检查和24项新发布制度的培训工作，形成了以《信息技术管理办法》《信息安全管理办法》为核心的两大制度板块。

信息技术管理组织架构



此外，公司高度重视金融科技的人才培养。2022年4月，公司以“客户导向、科技引领、创新高效，融合发展”为指引，组建覆盖财富、运营、机构、自营、投行、计财、风险7个条线的首批业务科技融合团队，并发布《业务与科技双向融合管理办法（试行）》，组建有助于培养掌握业务知识和IT技能、同时具备创新思维又兼具实践能力的复合型人才。

2022年，
海通证券IT技术人员共

904 名

母公司信息技术
投入总金额为

14.79 亿元

推进金融科技创新应用

2022年，海通证券立足金融科技前沿，持续推进人工智能、大数据、区块链、云计算等方面的研究和应用，通过探索智能平台建设和智能应用创新，提升运营线上化、自动化、智能化水平。

海通证券各领域金融科技创新成果

大数据及人工智能领域

- 在行业内首次实现从芯片到应用全栈自主可控的企业级数据仓库，率先实现“湖仓一体、批流一体、自主可控、信创双芯”的大数据平台。
- 依托大数据平台构建一站式机器学习开发平台，打通数据、算法与算力资源，在多个业务方面提供模型应用和算法支持服务。

区块链领域

- 基于全栈信创环境，打造自主可控的集团区块链金融平台，构建电子数据存证、投行业务自评数据报送、高风险客户共享等重要应用，有效解决了行业数据管理的可信溯源、数据共享的隐私安全等问题。
- 公司的区块链项目已推广至20余个应用场景，覆盖客户适当性管理、客户权益保护、风险管理等方面，在14个业务部门及2个子公司落地应用，上链数据管理总量已超过2,000万，行业内排名前列。

云计算领域

- 积极开展信创金融云平台建设，打造企业级混合云架构的基础设施平台，完成了信创云从单一CPU架构，到一云多芯的整体解决方案落地，实现了基础架构资源自服务敏捷交付。
- 截至2022年末，公司业务上云比例达到56%，其中桌面云云化比例100%，研发测试云云化比例超90%，生产云云化比例超42%。

☆ e海通财APP 2022年主要升级情况及成果

2022年，海通证券持续推进e海通财APP迭代优化，截至12月末，e海通财APP共计发布50个版本，在互联网服务平台、数字化运营、技术架构等方面实现提升，为客户提供多元化金融服务。

截至2022年末，e海通财APP装机量超4,583万，月平均活跃用户数近558万。

2022年e海通财APP主要升级情况

互联网服务平台

- 理财商城完成金融产品委员会13项重大任务改造，涉及12个专区和17项功能点的上线。
- 上线基金7*24小时预约购买功能、养老金专区功能、脱水研报资讯付费服务上线和行情Level-2支持三方支付等。

数字化运营

- 完成产品购买流程监控需求，并上线埋点管理模块。
- 完成理财商城的产品运营上线，为理财业务的产品运营提供支撑。
- 完成消息盒子建设，运营消息在推送基础上增加拉取方式。
- 启动财富服务平台——“通财号”建设，并完成两期需求技术上线。

技术架构

- 持续推进e海通财APP安全合规水平，完成安全认证，推进移动应用架构升级，提升用户体验。

服务实体经济

实体产业是国民经济的重要支柱。海通证券认真贯彻落实中央经济工作会议重要指示精神，持续深化金融供给侧结构性改革，增强金融服务实体经济能力，推动实体经济高质量发展。

2022年，公司抓牢贯彻国家战略和服务实体经济主线，以“做深服务价值链，构建客户生态圈”作为总体发展思路，通过“投、融、保、研”与财富管理联动，把握产业链的关键环节和价值链的核心地位，引导社会资源持续加大对关键领域、重要区域和薄弱环节的支持力度。

截至2022年末，
公司通过股权融资服务实体经济企业

42 家

股权融资额达

533 亿元

通过债券融资服务实体经济企业

287 家

承销金额达

2,741 亿元



支持战略性新兴产业

战略性新兴产业立足科技前沿，对经济社会发展具有全局带动和重大引领作用。海通证券基于自身行业与地域优势，贯彻落实创新驱动发展战略，聚焦集成电路、生物医药、人工智能等前沿产业，推动“科技—产业—金融”良性循环。

海通证券2022年支持战略性新兴产业典型案例

助力第三代半导体龙头企业天岳先进科创板上市	2022年1月，海通证券助力山东天岳先进科技股份有限公司首次公开发行股票并在上交所科创板上市。本次发行数量约4,297万股，发行价格82.79元/股，募集资金35.58亿元。本次发行助力我国扩大碳化硅单晶衬底的生产能力，提升在半导体领域的供应水平和竞争力。
发行科创成果孵化平台联和投资科技创新公司债券	2022年3月16日，海通证券主承销了上海联和投资有限公司10亿元5年期科技创新债券。该项目为支持平台内科创企业提供融资服务，助力上海战略性新兴产业发展和上海科创中心建设。
海富产业参与设立G60科创基金	2022年3月，子公司海富产业联合国家科技成果转化引导基金等共同出资设立长三角吉六零科创走廊私募基金（上海）合伙企业（有限合伙）。基金总规模超过100亿元，首期募集规模20亿元，其中海富产业出资5.2亿元。基金将重点投向长三角G60九城区集成电路、生物医药、人工智能等战略性新兴产业，带动更多社会资本投入科技创新。

支持先进制造业

海通证券坚持服务国家战略和实体经济，围绕以“专精特新”为核心的先进制造业企业特点和诉求，推动形成“大平台+精品化”发展模式，为实现产业转型升级和制造强国目标贡献海通力量。2022年，公司通过助力科创企业挂牌上市等方式，支持能源化工、新能源等领域新技术的研发，推动制造业优化升级。

海通证券2022年支持先进制造业典型案例

助力超声波工业龙头——骄成超声科创板上市	2022年9月，由海通证券独家保荐并担任主承销商的上海骄成超声波技术股份有限公司在上海证券交易所科创板挂牌上市。本次发行数量2,050万股，发行价格71.18元/股，募集资金总额14.59亿元。本次发行助力企业加强产品研发与创新，拓展超声波工业设备的应用领域，为中国高端装备制造行业发展贡献力量。
助力新能源专精特新企业——铂联科技完成轮融资	2022年，海通证券支持厦门市铂联科技股份有限公司完成两轮融资，合计融资金额超7,253.70万元。本次发行有助于企业新能源模组产品的研发和生产，提升我国在新能源相关领域的自主研发能力。

推进普惠金融

深入推进普惠金融是中国走向共同富裕的应解之题，也是实现国民经济高质量发展的必由之路。海通证券持续探索普惠金融服务模式，积极落实国家关于金融机构支持中小微企业的相关部署，支持民营经济健康发展。2022年，公司通过开展资产支持专项计划、管理支民基金等方式，多措并举支持民营企业成长。



2022年，公司助力**2**家企业挂牌新三板，持续督导的新三板挂牌公司数量合计**83**家，持续督导的创新层挂牌公司数量合计**24**家。

截至2022年末，海通证券已与上海、安徽、厦门、陕西、河北、湖北、辽宁、青岛等多个地方国资平台成立**18**个子基金/子计划（与母基金合称为“支持民企发展基金”），总规模约**537**亿元，首期认缴约**221**亿元，实缴资本约**123**亿元。支持民企发展基金覆盖面广且合作程度深，共纾解**69**家民营企业、**77**个项目的流动性困难。

海通证券2022年开展普惠金融典型案例

以“承销搭配保护”模式发行资产支持专项计划

2022年，海通证券采用“承销搭配保护”业务模式，承销了海通恒信小微17号资产支持专项计划（先进制造）及三一高端制造2022年第1期资产支持专项计划，并针对两期产品同步创设了信用保护工具。两期产品规模分别为12亿元和12.92亿元，产品对应租赁合同合计5,905笔，承租人涉及5,400多家中小微企业，涉及工程机械、医疗、建筑等行业。

两期租赁公司资产支持专项计划的基础资产具有小额分散的特点，公司通过“承销搭配保护”的模式为产品嵌入信用保护工具，起到增强支持的效果，为租赁公司融资活动引入了更多投资机构。

积极赋能柘中股份战略升级

2022年1月，支持民企发展基金中的国盛海通基金通过协议转让方式受让其持有的9.96%柘中股份股票，有效帮助其降低负债，优化财务结构和股权结构。此外，柘中股份积极布局半导体领域，国盛海通基金通过金融资本助力企业高质量发展，积极赋能上海战略转型需要，认真践行长三角一体化发展战略。

受让保隆科技股份，落实稳就业、保汽车供应链要求

2022年7月，国盛海通基金通过大宗交易方式受让其持有的上市公司股份，降低其质押负债，积极帮助实控人缓解流动性压力，提供及时支持，使其安心经营主业，确保汽车供应链稳定，助力企业平稳运行。

深化投资者教育

海通证券始终以保护投资者为己任，积极开展投资者教育，帮助投资者正确了解自身的风险承受能力、投资目标，倡导理性投资。

作为国家级证券期货投资者教育基地，公司投资者教育基地坚持以“公益底色、专业本色、文化特色”为宗旨，以投资知识与投资理念为核心，设计研发了一系列具有文化创新、内容创新、交互创新特色的投资者教育产品。同时，公司在学校、社区、投教基地以及各地分支机构开展各类内容丰富、特色鲜明的线上、线下投资者教育主题公益活动，提供全龄向、全方位、专业化的普惠金融知识与服务。

此外，公司贯彻落实证监会与教育部联合印发的《关于加强证券期货知识普及教育的合作备忘录》精神，响应中证协《关于启动2022年度投资者教育进百校活动的通知》要求，推动投资者教育纳入国民教育体系，组织开展“投教进百校”系列校园投教活动。

2022年，全国各投教基地共接待投资者20,522人次，投资者满意度达98.9%。公司全年完成“海通证券·彩虹课堂”公益投教、“投教进百校”系列活动、高校金融知识推广活动等投教活动共2,653场，覆盖245.08万人次投资者。

开展“投教进百校”活动——兰州财经大学站

为落实监管部门开展“投资者教育进百校”工作要求，2022年5月24日，海通证券投教基地携手甘肃分公司走进兰州财经大学开展“投教进百校”活动。

投教基地面向近200名学生开展防非主题宣讲，就2022防非宣传月主题“选择合法机构，远离非法主体，坚持理性投资，谨防上当受骗”向同学们介绍了非法证券期货行为特征以及常见洗钱方式，结合现实案例，揭露不法活动的主要特点和识别方法。



公司与兰州财经大学师生合影

03

以人为本 传递金融温度

- 2022年，员工培训覆盖率**100%**，员工人均培训时长**42.00**小时。
- 2022年，公司累计投入帮扶资金**1,400**余万元。



注重人才发展

搭建人才成长平台

海通证券始终坚持以人为本的人才发展理念，把人才队伍建设放在公司发展的战略高度，持续完善人才成长顶层设计。2022年7月，公司首次召开人才工作会议，围绕推进实施战略性人才规划、持续优化市场化人才环境、加快推进各层次人才发展、不断强化多举措人才服务四个方面，提出了重点任务和具体举措，进一步健全人才发展工作机制。

召开人才工作会议，赋能人才发展

人才工作会议期间，公司为持续优化人力资源管理体系和人才队伍结构，激发人才队伍活力，广泛开展调研座谈，听取广大干部员工、青年代表的意见，汲取集体智慧。公司先后在南京、长沙召开分支机构两场座谈会，在上海分别召开业务部门、职能管理部门、分公司、子公司、青年员工代表等五场座谈会，共计超过100位代表积极建言献策。

此次会议召开后，公司发布实施《关于进一步加强人才队伍建设的实施意见》，并配套制定或修订了10项人力资源管理制度，涉及员工薪酬及雇佣、招聘及晋升、平等、多元化、反歧视等多方面内容。



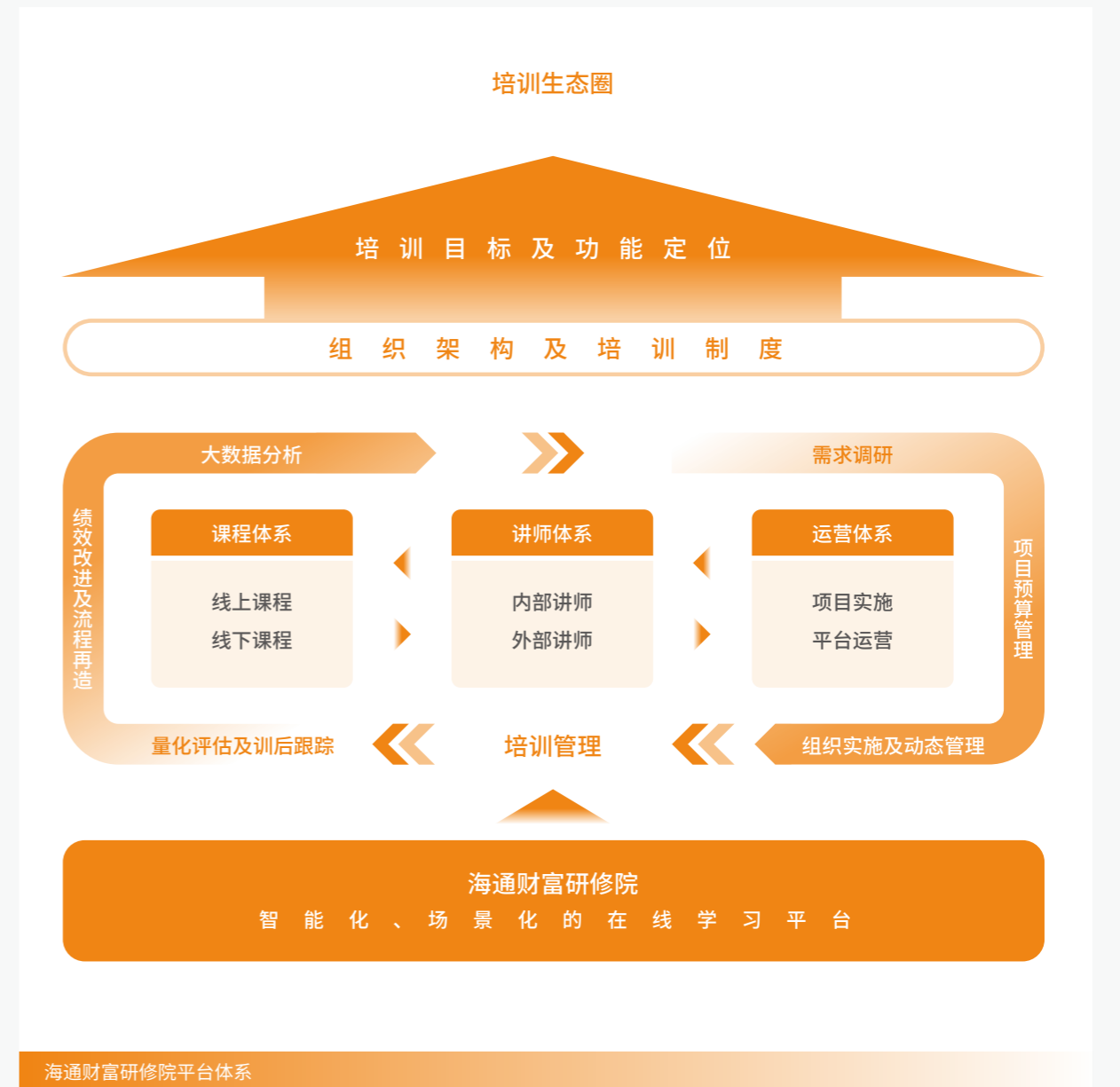
海通证券江苏分公司开展人才工作调研会

在落实人才培养工作方面，公司制定《海通证券股份有限公司培训工作管理办法（试行）》，对员工培训工作进行规范化管理。同时，公司依托海通财富研修院在线学习平台，通过分层分级、线上线下相结合、与外部机构开展合作等方式，建设全流程、系统化、多维度的员工培养体系，实现公司层面培训全员覆盖，提高员工职业素养与工作技能，助力人才发展。

海通财富研修院赋能员工发展

海通财富研修院为员工提供丰富的学习资源及良好的在线学习体验，通过推进学习平台智能化、场景化，提高员工培训覆盖率，提升在线学习活跃度。

截至2022年末，海通财富研修院平台共发布课程516门，设置学习地图137个，开设直播分享83场，设置在线培训班81个，发布应知应会138场。累计249,973人次参与平台课程学习，较2021年增长78%，公司人均学时32小时，较2021年增长52%。



海通财富研修院平台体系

加强专业人才培养

公司基于员工成长全生命周期的培养发展体系，针对员工不同阶段的发展需求，建立并实施“海豚计划”“海星计划”“海燕计划”等专业人才培养计划，为员工提供分层分类的培训项目和培训活动，赋能员工成长。

针对员工各阶段的人才培养计划

海豚计划	海星计划	海燕计划
 <p>海豚计划 逐浪而来 实习生在线训练营</p>	 <p>海星计划 追梦而来 2022年总部校招 新员工成长训练营</p>	 <p>海燕计划 翱翔而来 2022年营销服务 在线训练营</p>
<p>面向实习生</p> <ul style="list-style-type: none"> ● 培训目的 为储备优秀实习生源、提前发现锁定人才，开展实习生线上训练营。 ● 培训内容 训练营设置企业文化、财务分析、投资分析、财富管理、数据分析、宏观视野等不同模块的课程。 	<p>面向新员工</p> <ul style="list-style-type: none"> ● 培训目的 为实现新员工加快公司融入、文化融合、团队融洽、职业融通。 ● 培训内容 围绕新员工需要具备的核心能力，开展多样化培训。 	<p>面向骨干员工</p> <ul style="list-style-type: none"> ● 培训目的 激发员工干事动力和创新活力，针对性地提高业务能力和实操技巧，持续提升业务骨干的综合能力。 ● 培训内容 公司推出营销服务在线训练营，整合学习地图、班级管理、社区学习等功能，以赛促学，以学促行，提升销售技能，改进服务方法。

公司重视向员工开展针对性的业务培训，通过开展线上客户服务与营销、公募基金销售技能、人力资源业务等专项培训，全面提升业务水平。同时，公司开展“蒲公英计划”讲师赋能培训，专注于培训课程开发以及讲师的输送，切实提升员工的业务能力及水平。

开展人力资源专题培训，提升人力资源专业能力

2022年7月，为提升人力资源条线队伍专业能力，公司以线上线下相结合的方式举办了人力资源业务专题培训，来自总部、分支机构、子公司的近80位学员参加现场培训，其他学员通过海通财富研修院直播平台在线参与。培训内容分为理念宣导、专题培训和实践提升三个阶段组织实施，综合运用政策宣导、制度解读、业务解析、难点解答等形式，对职位体系、薪酬制度、招聘配置、劳动合同、编制管理等模块的制度进行充分解读和实务操作。培训结束后，培训内容以电子课程的形式在海通财富研修院上线，并形成专题答疑手册，供相关岗位员工查询学习。



2022年人力资源专题培训现场

“蒲公英计划”自2017年启动以来，以“传承业务技能、传播成功经验、传递共赢精神”为核心，通过“总分子联合开发课程、各单位自主选课”的方式，实现“培训需求个性化，培训运营标准化”。截至2022年末，已累计开发精品课程30门，内容涵盖党建工作、合规管理、投行业务、渠道开拓、产品销售、客户服务、子公司业务等方面，培养授权讲师124名，分公司共组织实施64期培训，有效地促进了业务落地和员工专业能力提升。

“蒲公英计划”——讲师赋能和课程开发培训

为进一步丰富课程内容和讲师资源，做好跨部门资源整合和经验交流，协同推进业务发展和项目合作，海通证券开展2022年“蒲公英计划”讲师赋能暨精品课程开发培训，来自总部部门、分公司和子公司的19名内训师和业务骨干参加了本次培训。

经各单位推荐，本期培训开发了高净值客户服务、上市公司股东服务、衍生品、北交所业务、银行委外业务、融资租赁协同等方面的6门精品课程，通过多样化的专业培训课程，进一步赋能公司人才培养。



2022年“蒲公英计划”专题培训合影

- | | |
|----------|--------|
| 高净值客户服务 | 北交所业务 |
| 上市公司股东服务 | 银行委外业务 |
| 衍生品 | 融资租赁协同 |

在做好内部培训的基础上，公司还积极联合外部专业的咨询机构或教育机构合作开展员工培训项目，借助外部专业机构力量，开展贴合业务需求的培训，提升员工队伍专业素质。

海通证券2022年联合外部专业机构开展的主要培训项目

培训主题	外部专业机构	培训内容及成果
“去伪存真——企业财务舞弊风险”	毕马威	<ul style="list-style-type: none"> 2022年11月底至12月初，公司联合毕马威团队，举办了7场海通财富讲堂，帮助员工识别财务舞弊风险，提高风险鉴别、风险应对及管理能力。 公司总部、子公司风险管理相关人员50余人参与现场培训，来自各分支机构、各部门、各子公司共计5,080人次通过海通财富研修院参与在线直播学习。
在线认证培训	纽约金融学院	<ul style="list-style-type: none"> 为提升员工对现代投资组合统计工具、风险测量等的了解，海通财富研修院现推出《投资组合管理》系列课程，并联合纽约金融学院开展在线认证培训，课程包括《股票投资组合管理》和《投资组合管理理论与实践》两大模块19门课程。 公司共计480人次参与在线认证学习。

除此之外，公司激励员工立足本职工作，积极钻研业务，提升个人技能。对于取得《海通证券股份有限公司专业技术资格证书奖励细则》规定的投资分析、财富管理、信息技术、风险管理、审计税务等类别的专业技术资格证书的员工，公司按考试报名费50%的比例给予员工奖励。

2022年，公司共有8名员工申请了CFA（Chartered Financial Analyst，特许金融分析师）、FRM（Financial Risk Manager，金融风险管理师）、PMP（Project Management Professional，项目管理工程师）等专业技术资格证书奖励。

强化员工领导力培训

海通证券重视员工管理及领导能力提升，借助各类培训项目以及海通财富研修院在线平台，提升管理层经营能力和专业水平。

公司围绕“提升素养、拓宽视野、锤炼技能、夯实专业”四个维度，针对单位负责人、新任干部培训、后备干部等各个层级的管理人员，开展“灯塔计划”“燎原计划”“星火计划”等管理人才培养计划，通过丰富的学习内容、创新的培训方式，实现对管理干部的短期培训和中长期培养。

开展领导力培训，推动管理人员能力提升

公司依托海通财富研修院，以学习地图形式，面向管理人员开展党史教育、管理者决策能力、管理技巧和人际关系等方面的能力，进行有针对性、专业性以及系统性的开发与培训，提升管理干部的综合领导力。

截至2022年末，组织新任党委管理干部、后备干部、新任营业部管理干部共计144人参与在线学习，其中新任党委管理干部23人，后备干部87人，新任营业部管理干部34人。



推进乡村振兴

协同东西部结对帮扶

党的二十大报告指出，全面推进乡村振兴，坚持农业农村优先发展，巩固拓展脱贫攻坚成果，加快建设农业强国，扎实推动乡村产业、人才、文化、生态、组织振兴。2022年，在上海市委市政府的领导下，海通证券认真落实东西部协作工作要求，持续开展“一司一县”“百企帮百村”结对帮扶工作，助力云南西畴、新疆叶城、江西宁都、安徽利辛、安徽舒城等五个脱贫县巩固脱贫攻坚成果，努力解决帮扶地区群众实际问题，推动结对乡村地区实现高质量发展。

公司积极开展援疆援藏工作，通过金融助力农业发展、完善养老服务、满足边疆民族地区和乡村地区教育领域实际需求等方式，实现促进区域经济高质量发展、教育文化建设提档升级。2022年，海通证券累计投入帮扶资金1,400余万元。

海通证券2022年协同东西部结对帮扶重点工作



助推乡村
产业振兴

- 海通证券投入160万元专项资金，用于支持云南省西畴县三个结对村开展文旅产业发展项目和乡村振兴示范建设项目，助力当地打造以生态观光、农事体验、休闲娱乐为特色的乡村旅游业。
- 海通证券向安徽省利辛县投入100万元，支持当地建设汝集镇中华村食用菌产业园种植分拣车间项目、永兴镇法堂社区世鹏生态农庄乡村旅游项目。
- 海富通基金协助开展内蒙古自治区兴和县定点帮扶工作，参与“水果萝卜加工项目”，捐赠10万元助力内蒙古兴和县建设即食水果胡萝卜生产线、购置生产设备。



塑造乡村
绿色生活

- 海通证券投入100万元，支持江西省宁都县小源村美丽乡村建设，帮助当地修建孝老食堂、法治广场、修缮木栈道、美化环境等，打造宜居宜美的美丽乡村。
- 海通期货投入专项帮扶资金用于助力黑龙江省佳木斯市汤原县太平川乡文化广场建设及节能路灯安装，并积极推动当地光伏、农村小水电等乡村振兴低碳环保项目建设。



完善乡村
养老服务

- 海通证券投入100万元，支持安徽省舒城县五显镇打造“一老一小”关爱服务中心工程，满足村民对美好生活的向往和追求。
- 海富通基金参与“养老助老定点帮扶项目”，投入10万元助力内蒙古兴和县农村互助幸福院维修及农村养老服务站试点建设。



金融赋能
乡村振兴

- 海通证券作为主承销商成功发行江西省宁都县首支债券2022年宁都县城市发展投资有限公司公司债券，发行规模4亿元，募集资金主要用于宁都县现代农业重点项目建设，推动当地三农产业结构升级。
- 2022年，海通期货在云南瑞丽、沧源、永胜等地开展生猪、橡胶等品种“保险+期货”项目，保障农产品种植面积超34,000余亩，覆盖农户近2,300户，规避名义本金风险5,100余万元，切实帮助农户抵抗农产品价格波动风险，保障收益。
- 此外，公司还为江西赣州建控集团成功发行首单企业债券，募集资金16亿元；为江西省交通投资集团成功发行上交所首单乡村振兴公司债券；助力浩吉铁路公司成功发行全国首单“绿色+乡村振兴+革命老区振兴发展”三标债券。

开展海通证券·彩虹课堂投教公益计划

2022年11月10日至14日，海通证券开展海通证券·彩虹课堂投教公益计划，走进广西钦州市灵山县新圩镇，多措并举助力乡村振兴。

公司通过开展以“警惕非法证券 提高风险防范意识”为主题的金融安全宣传活动，帮助村民们提高风险防范意识。携手海通期货，以“稻花香里说财商”为主题，向农民朋友普及农产品期货基本知识。为夏村小学孩子们捐赠爱心公益图书馆，开展《大商之道》财商授课，将投资者教育与乡村振兴结合，在践行公益慈善的同时帮助村民提升金融风险防范意识，丰富金融基础知识。



公益投教宣讲现场



公司与夏村小学师生合影

持续推进城乡结对帮扶

在城乡建设工作中，公司积极落实上海市委市政府关于深化农村综合帮扶工作和“结对百镇千村，助推乡村振兴”行动的指导意义，用心用情用力做好对口上海市崇明区、金山区和浦东新区的三家经济薄弱村的帮扶工作。

公司与三家单位签订结对帮扶框架协议，通过组织联建、党员联育、活动联搞、资源联用、服务联做等方式开展结对帮扶活动，形成“互惠互利、双向受益、共同提高、合作共赢”的帮扶模式。

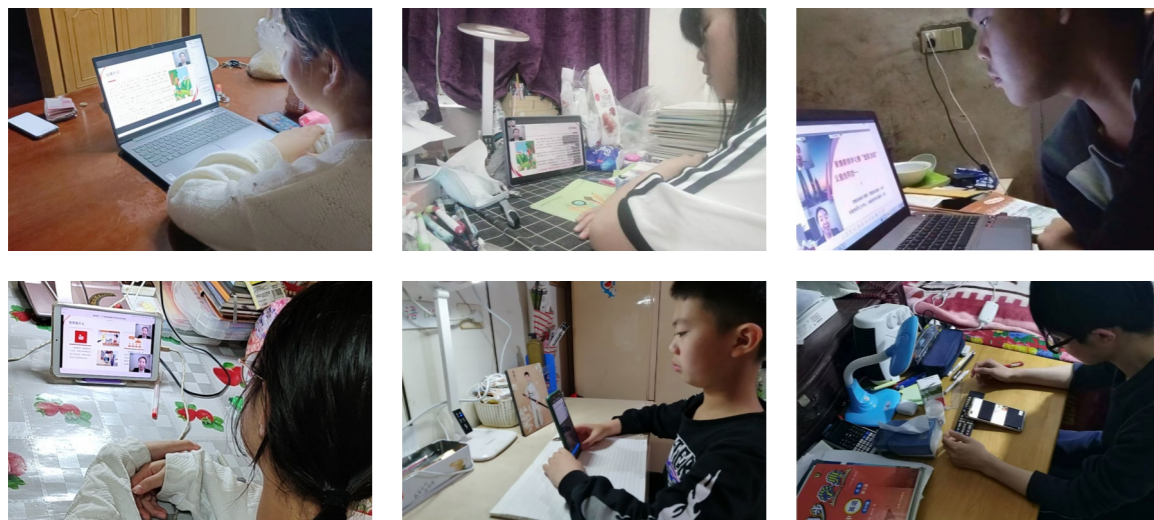
海通证券2022年推进城乡结对帮扶重点工作

产业帮扶，助力崇明发展振兴

- 自2013年以来，公司累计投入帮扶资金5,000万元，支持崇明区推进实施长兴海洋科技港、正大崇明300万羽蛋鸡场股权投资等重点“造血”项目建设。

入户慰问，传递结对帮扶情意

- 2022年2月，公司党委副书记带队为结对帮扶的富安村困难家庭送去慰问金和慰问品，并向长期合作的社工代表、结对青少年送上慰问礼包和关心祝福。
- 2022年，公司邀请金山、崇明区的100名困难青少年参加线上心理健康讲座、“彩虹课堂”财商课等，帮助孩子们舒缓压力、增长知识。

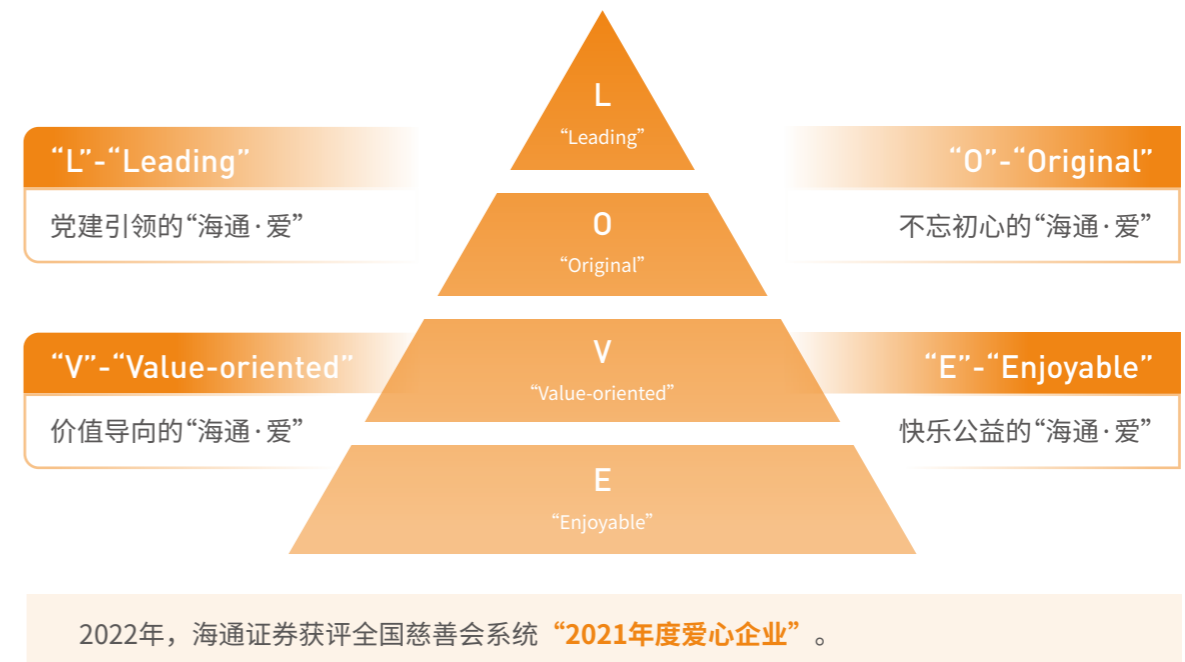


支持公益慈善

建设“爱在海通”公益品牌

2015年，海通证券党委首次提出“爱在海通”的公益口号，旨在号召全体党员和公司员工将随手公益的爱心善举汇聚成服务国家战略、践行社会责任的“海通大爱”，使爱心公益成为海通人的鲜明特征。

2015年以来，公司以党建为引领，开展了一系列“海通爱”公益项目，进一步深化和丰富“爱在海通”的“LOVE”品牌内涵，持续扩大“爱在海通”公益品牌影响力。



支持教育事业

在“爱在海通”公益品牌框架下，海通证券构建“1+1+X”的公益模式，充分利用组织覆盖“点多面广”的特点，聚焦新疆、西藏、云南等边疆民族地区开展教育公益活动，持续改善贫困地区学子学习及成长环境，为支持教育事业贡献力量。

海通证券教育公益系列活动



- 2022年6月，“海通·爱朗读”捐赠给日喀则市上海实验学校小学部学生500套“海通·爱朗读”爱心盲盒和1,100个普通话魔法盒。
- 2022年10月，启动“海通·爱朗读”第四季“童声无界”援边共读活动，鼓励孩子们养成良好阅读习惯，助力提升帮扶地区幼儿教师运用新媒体开展绘本教学技能。



- 2022年新增结对帮扶20名藏族困难大学生。公司依托各级党团组织开展结对，以“陪伴式”志愿服务，帮助他们更好更快地融入大学生活。



- 2022年，公司资助莎车县塔孜其镇兰干村、扎滚艾日克村共100名在校小学生每人600元，用于受助学生购置学习用具或生活用品。
- 公司资助莎车县塔孜其镇兰干村、扎滚艾日克村及麦盖提县希依提墩乡英也尔村6名教师，每周定期在村委会组织普通话文化知识讲课。



- 公司携手“石榴籽计划”，面向新疆叶城全县1,400余名幼儿园园长、幼师开展线上培训，提升普通话教育教学水平及专业能力，为推广普通话、促进民族文化交流贡献海通力量。



“爱在海通·助力成长”公益项目推进民族文化交流

2022年8月，海通证券携手“石榴籽计划”，面向新疆叶城全县开展的“爱在海通·助力成长”推普及学前教师赋能提升公益项目线上培训正式开班，1,400余名幼儿园园长、学前教师等参加培训。活动旨在助力新疆叶城县学前教师全面提升普通话教育教学水平及专业能力，为推广普通话、促进民族文化交流、铸牢中华民族共同体意识贡献更多力量。



新疆叶城“爱在海通·助力成长”公益项目线上培训

04 ESG 管理与绩效

- 完善公司治理
- 推进绿色运营
- 优化员工管理
- 维护客户权益
- 保障信息安全
- 保护知识产权
- 规范采购管理



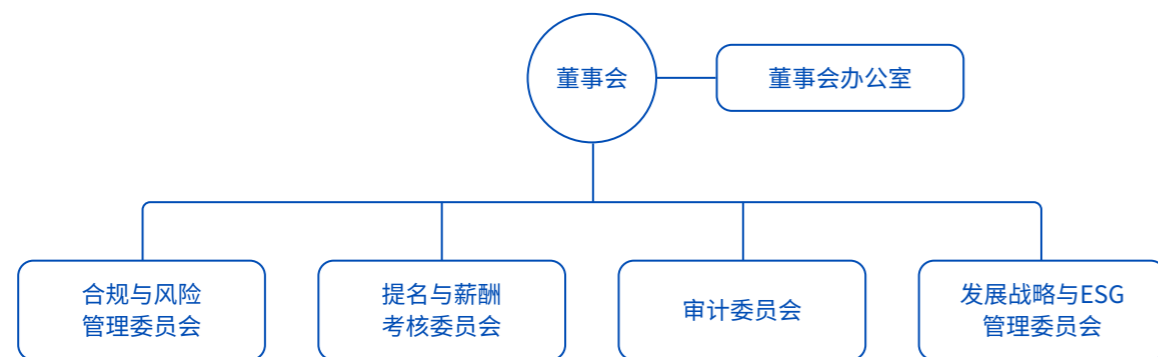
完善公司治理

优化公司治理制度

公司严格遵守《中华人民共和国公司法》《中华人民共和国证券法》，中国证监会及香港联交所相关法规的要求，并结合公司实际情况，形成股东大会、董事会、监事会和经营管理层权责透明、有效制衡的公司治理机制。

2022年，公司结合公司治理结构、授权体系、运营管理的实际情况，对《公司章程》《公司信息披露管理办法》《公司投资者关系管理办法》《公司内幕信息知情人登记制度》《公司关联交易管理办法》进行修订，以筑牢规范治理的制度基础，提升治理效能和高质量发展能力。

董事会治理架构



董监事会成员构成及2022年相关会议召开情况



提高信息披露质量

在信息披露方面，公司以投资者需求为导向，秉承“真实、准确、完整、及时、公平”的原则，严格按照规定履行上市公司信息披露义务，确保信息披露的完整性，并有效回复国内外资本市场关切的重点问题，切实保护投资者特别是中小投资者的合法权益。

2022年，为高质量推进自愿性信息披露，公司制定并实施《海通证券股份有限公司信息公开实施办法》，进一步规范公司信息公开行为，提高公司透明度。同时，公司对公开披露报告的排版布局进行了全面升级，力争通过加强主动披露讲好海通故事，提升投资者阅读体验，用高质量的信息披露展示公司综合实力。

- 公司连续7年获上海证券交易所上市公司信息披露工作A类评级。
- 上海市国资委给予公司信息公开工作满分评价。

加强投资者关系管理

公司高度重视投资者关系管理工作，积极建立与投资者之间通畅的双向沟通渠道，将公司战略规划、经营业绩和投资亮点及时传递给投资者。同时，公司及时向董事会、管理层反馈资本市场的观点和期待，有效增进与资本市场的交流互动。

2022年，公司修订《海通证券股份有限公司投资者关系管理办法》，通过制度规范和工作体系的建设，在公司内部形成董事、监事、高级管理人员和董事会办公室为轴线的管理梯队，保证投资者关系管理工作有效、有序开展。

公司通过投资者咨询热线、网上互动交流、电子邮件、电话会议、现场接待、业绩说明会、投资者见面会、路演以及上交所e互动平台等多渠道、多平台的传播方式，提高公司透明度，树立公司在资本市场的良好形象。此外，公司定期开展投资者关系管理的系统性培训，并鼓励高级管理层参加监管机构的相关培训，提高投资者关系管理人员的业务素质，深化高级管理层对主动管理市场的价值意识。

2022年，公司组织多次现场调研及电话会议，参加多场境内外知名投行策略会，接待多位分析师及投资者的调研和来访，接听多起投资者热线，回答205个上交所e互动平台问题。

推进绿色运营

碳排放管理

公司严格遵守《中华人民共和国环境保护法》《中华人民共和国节约能源法》等文件要求，落实国家“双碳”战略，坚持节能环保原则，推进绿色运营。报告期内，公司未发生与环境保护相关并对公司有重大影响的、已确认的违规事件。

2022年，公司大力倡导环保办公理念，通过倡导无纸化办公、空调限温、绿色出行、绿色会议等方式减少办公过程中资源浪费。

海通证券绿色办公举措

 <h4>积极节约能源</h4> <ul style="list-style-type: none"> 合理限定冬夏两季空调温度，自觉做到人走灯灭。 厨房改造开关分路，合理开关电源，午休时间关闭大型厨房设备，减少能源消耗。 	 <h4>倡导绿色出行</h4> <ul style="list-style-type: none"> 提倡“绿色出行”理念，加强公务用车管理，鼓励员工选择公共交通办理业务。 	 <h4>推进无纸化办公</h4> <ul style="list-style-type: none"> 推进无纸化办公，制定办公用品节能环保与回收利用计划。 推广使用电子设备召开会议，减少会议资料纸张使用。 2022年，公司办公无纸化发生次数约30万次，节省纸张数约150万张。
---	--	---

公司现有数据中心（机房）共5处，包括自有的张江科技园数据中心、海通大厦本部机房，以及租赁的上证通外高桥地球站机房、上证通金桥机房、深证通南方中心异地灾备机房。2022年，公司积极推进绿色数据中心建设，通过部署光伏设备、延长自然冷却等措施，减少数据中心能耗。

海通证券打造张江科技园绿色数据中心

2022年，张江科技园数据中心在采用自然冷却板式热交换器、变频水泵、LED照明灯等多种节能设备的基础上，引入清洁能源，部署光伏设备，同时延长了自然冷却使用时长，优化了机房气流组织，有效提升数据中心动力环境基础设施的能耗利用水平。

部署清洁能源

- 张江科技园数据中心已部署装机容量为64.31KW的光伏发电设备，覆盖面积301.34m²，分别接入D楼动力用电和DTE机房，其中DTE机房内动力设施用电已实现光伏能源全覆盖。
- 张江科技园数据中心部署的光伏设备每年预计可发电51,475kWh，折合标准煤18.5吨，减少二氧化碳排放量51吨，减少氮氧化物排放量0.769吨，减少碳粉尘排放量0.15吨。

优化气流组织

- 2022年张江科技园数据中心通过优化机房内气流组织，科技园机房精密空调耗能（606,706kWh）较2021年同期（1,892,371kWh）下降1,285,665kWh，下降约67.9%。

延长自然冷却

- 2022年12月，因使用自然冷却，张江科技园数据中心月平均PUE已下降至1.34，较2021年同期（2.03）显著下降。



张江科技园数据中心光伏发电设备

海通外滩金融广场节能设计

公司新办公园区海通外滩金融广场设计施工遵循国家《公共建筑节能设计标准》《民用建筑热工设计规范》《绿色建筑评价标准》等规范，2022年取得二星级绿色建筑标识证书以及LEED认证。

总部大楼采用节能环保建设，装修材料选用天然无机材料，如天然无机涂料、天然木皮等，有效减少污染物排放，延长物料的使用年限。大楼选用LED光源灯具，减少照明能耗，并设计安装了智能照明控制系统及智能空调控制系统，合理控制各区域设备的使用状态，有效减少能源损耗。



海通外滩金融广场二星绿色建筑标识证书



海通外滩金融广场LEED认证证书

水资源管理

公司属于金融业企业，水资源消耗主要来自于办公环节，采用市政用水作为主要来源。公司已制定2025年相比2020年单位面积耗水量下降38.64%的水资源管理量化目标。2022年，公司积极推进水资源管理，通过智能节水、宣传教育、废水管理等方式，推动公司2025年水资源管理目标的实现。

水资源管理举措

节约用水设计

- 海通外滩金融广场安装有感应龙头、感应马桶等，并安装了智能水表，对各区域用水量进行监测，可根据实际情况采取针对性措施进行节约用水。
- 公司张江科技园数据中心继续采用循环水系统，并采用先进工艺，有效控制循环冷却水飘淋率及蒸发率，同时，在2022年初IT负载整体较低时，经测试验证，在不增加电力能耗的基础上，使用风冷型冷水机组，实现节约用水。

加强用水管理

- 优先采购节水器具，对用水设备定期检修，避免水资源浪费。
- 采用智能水表，开展智能节水管理。

开展节水宣传

- 倡导员工节约用水，通过邮件、新媒体宣传等方式倡导员工树立节水理念。

规范废水管理

- 公司坚持环保理念，由城镇污水处理厂统一处理办公产生的废水。

废弃物管理

作为金融业企业，公司产生的主要废弃物为厨余垃圾、办公用纸、快递纸盒、玻璃等无害废弃物，以及废旧电脑、硒鼓墨盒等有害废弃物。公司制定了持续优化废弃物管理的工作目标，未来将逐步完善废弃物来源识别、统计，把单位面积有害废弃物及无害废弃物产生量控制在较低水平。

海通证券废弃物管理行动

废弃物分类处理

公司严格按照《上海市生活垃圾管理条例》对废弃物进行分类处理。对于办公及生活垃圾，由公司物业统一收集后进行清运。对于废旧电脑、打印机、服务器、交换机等电子废弃物，公司设置定点存放，定期委托有资质的公司进行处置。

开展减废行动

公司积极开展废弃物管理相关宣传工作，通过张贴宣传画等方式，倡导垃圾分类、节约粮食等环保理念。同时，公司优化OA办公系统、金融文本审核系统等，减少办公用纸的使用与废弃。

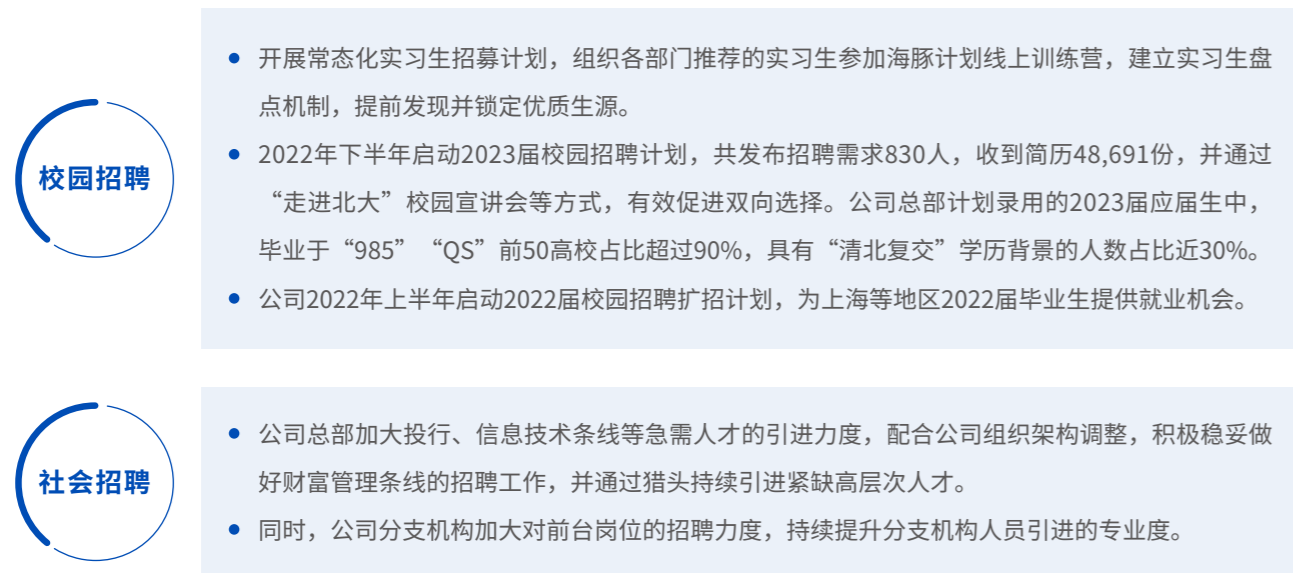
优化员工管理

员工雇佣及多元化

公司始终坚持以人为本的人才战略，重视人才招聘引进，加强人才结构优化和人才队伍建设，通过校园招聘、社会招聘、猎头招聘等多元化的招聘渠道，广泛吸引人才，逐步完善公司各类人才储备。

为响应“稳增长、促就业”政策的号召，公司总部联合分、子公司，发挥集团协同优势，强化资源共享，一体谋划，有序开展校园招聘。来自集团范围内的近80名“招聘推广大使”，在“一个海通”的理念下，用年轻人的视角和方式讲述海通青年故事，拍摄校招宣传片，树立“一个海通”的雇主品牌形象。

公司2022年招聘情况



2022年，公司制定了招聘调配管理办法及相关细则，修订劳动合同管理办法等制度及细则。同时，公司完成本地化部署人才盘点系统的搭建，并在全公司范围内启动招聘系统，实现人才管理工作的数字化转型和专业化提升。此外，公司优化入转调离等人员管理流程的系统梳理和表单规范，稳妥处理并有效降低人员管理相关的人事纠纷和用工风险。

公司严格遵守《中华人民共和国劳动法》《中华人民共和国劳动合同法》等法律法规，开展员工招聘及雇佣工作。公司在招聘过程中了解核验员工身份情况，杜绝雇佣童工，在用工过程中定期检查员工劳动强度，禁止强制劳动。2022年，公司未发生雇佣童工及强制劳工的违规事件。

此外，海通证券积极践行员工平等雇佣、反歧视等理念，保障女性员工、少数民族员工与其他员工拥有同等权益。2022年，公司新引进员工女性占比为41.8%；少数民族员工占比2.5%。

保障员工权益与福利

海通证券重视保障员工权益及福利，公司以员工需求为导向，依托工会建设，开展帮扶慰问、职工关怀、健康管理、女职工保护等工作，为员工创造安全、健康、温馨的职场环境。公司按照《员工手册》《员工年休假管理若干规定》《海通证券股份有限公司薪酬管理办法（试行）》《海通证券股份有限公司女职工特殊利益保护集体合同》等内部制度与实施细则，对员工的人权保护、薪酬福利、工作时间、假期、民主参与等方面进行规范管理。

员工权益与福利体系



2022年，公司特别针对女性员工，开展多元化培训课程及项目。公司在财富研修院专门设有健身、养生、化妆等相关课程，并开展“三八”国际妇女节庆祝活动，组织“巾帼风采”女职工座谈交流、“巾帼芳华”女性主题讲座和“巾帼匠心”手工制作活动，获得女职工良好反响。

公司每年重点对离职员工开展员工满意度调查，从工作内容、工作时间、工作强度、能力发挥、主管、薪资福利、考核、培训、公司管理、职业生涯发展等多维度听取员工心声，以进一步改善工作环境，提升在职工满意度水平。

完善员工晋升机制

在员工晋升方面，公司始终秉持制度化、专业化、市场化的基本原则，建立与行政体系并行的MD职位体系，扩展员工职业发展路径，为员工提供公平、公正的晋升机会及广阔的职业发展空间。

公司制定了《职位体系管理总则》《总部职位体系管理办法》《分支机构职位体系管理办法》，指导总部及子公司建立符合其自身特点的职位体系。公司总部设置投行序列、投资序列、研究序列、销售序列、产品序列、职能管理序列、信息技术序列，从学历、资历、业绩、能力、专业资质、合规风控等六个维度制定相应的任职资格要求和评价标准，通过年度动态评定调整，实现员工职级能上能下、薪酬能增能减。



公司总部MD职级体系

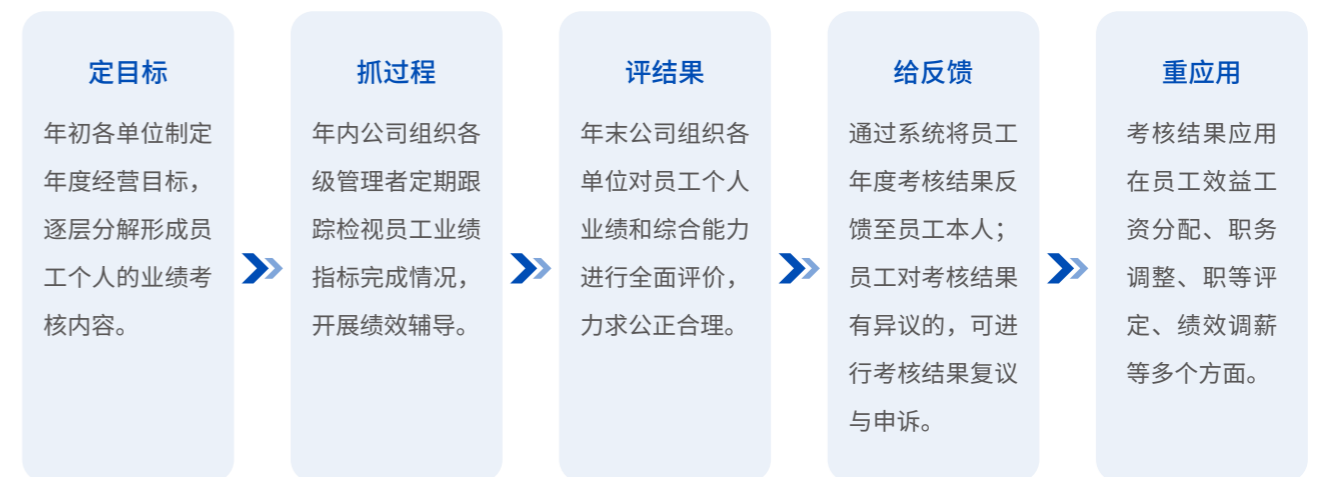
2022年，公司进一步完善MD职位体系，建立信息技术管理、运维、开发等专业职位体系，完善科技人才评价与激励，并优化差异化的职等评定方式，为员工提供小步快跑的职等评定机制，明确员工职业生涯发展方向，助力员工能力提升和职业发展。

健全绩效管理体系

公司基于《海通证券股份有限公司绩效管理办法》等相关制度，组织实施全员绩效考核，着力打造具有海通特色的绩效考核体系，并将考核结果与效益工资分配、职等评定、绩效调薪、职位晋升等多方面进行挂钩，形成科学公正的绩效考核标准。

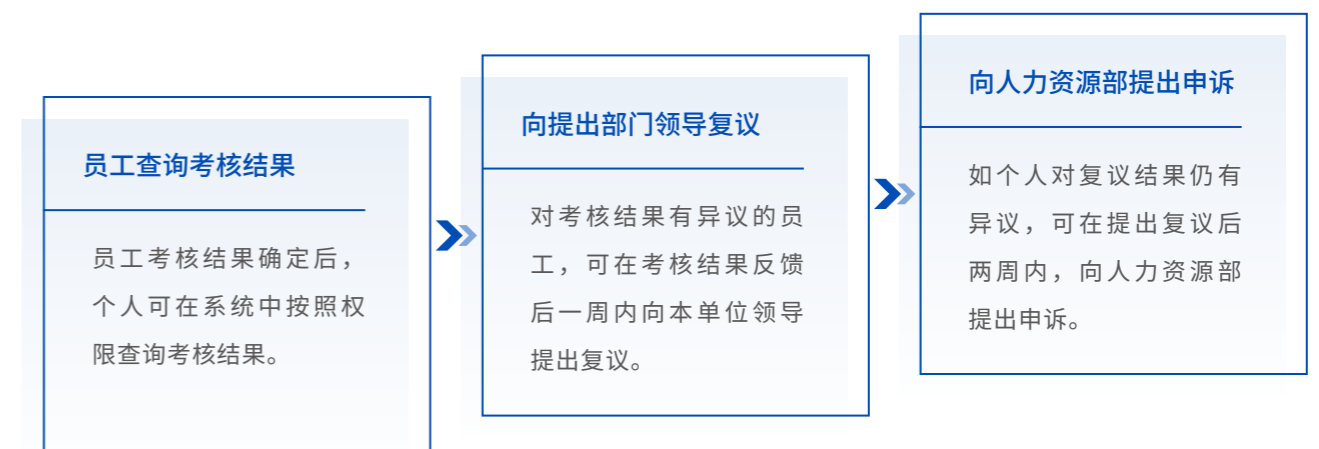
公司绩效管理包含“定目标、抓过程、评结果、给反馈、重应用”五个环节，形成完整的闭环流程。

海通证券员工绩效管理流程



在员工绩效申诉方面，公司建立考核结果申诉处理机制，为员工考核结果提供公平公正的保障机制。针对个人的绩效考核申诉，人力资源部门审核员工提交的证明材料以及系统中的相应考核数据，结合考核指标及计分方式，最终确认考核结果。

海通证券绩效考核申诉机制



同时，公司注重员工绩效申诉的保密性，公司将绩效申诉的知晓范围严格控制在员工本人、所在单位业务主管与负责人、公司人力资源部的范围内，其他无关人员无权知晓和介入。员工对定量指标完成情况提出异议后，所在单位业务主管与负责人通过业务系统调阅原始数据，与员工本人进行核对。员工仍有异议的，向人力资源部提请流程，该流程不经过无关人员，保障员工绩效申诉的保密性。

通过完善的申诉处理体系满足员工合理诉求

2022年8月，公司原机构与国际业务部某员工对其2021年度结果提出申诉，申请对个人定量考核指标“金融产品日均保有量”的完成值进行复核。所在部门经核对后，同意员工诉求，提请人力资源部更新数据，并调整员工考核结果。

增强员工沟通交流

公司重视员工沟通与交流，搭建与员工的沟通与反馈渠道，通过公司职工代表大会和按公司章程设立的沟通交流机制，利用人性化温床积极认真听取员工建议，零距离问询员工需求，并把有价值的意见和建议付诸实践，汇聚人才发展动能，助力员工成长发展。

2022年，公司组织召开3次职代会，审议人力资源制度修订、组织架构调整等重要事项。同时，公司首次召开人才工作会议，并出台《关于进一步加强人才队伍建设的实施意见》，提出若干重点任务及举措，推进实施战略性人才规划、持续优化市场化人才环境、加快推进各层次人才发展、不断强化多举措人才服务四个方面的工作。

维护客户权益

提升服务品质

海通证券致力于为客户提供优质、全面、专业的服务，针对各项业务建立了一系列的制度、流程及规范，统一规范客户服务流程和考核标准。

公司设有客户服务中心，为客户提供在线业务办理、证券交易业务咨询、客户回访等全方位的标准化业务运营服务。2022年，公司通过发布客户服务体系1.0、建立客户分类分级标准并发布相关制度、制定客户服务体系建设计划等方式，推动客户服务管理精细化、定制化、科学化。

公司设立了客户投诉受理机构，建立并通过多种方式公示投诉渠道。公司在向客户提供电话或在线服务后均会提供对于客服人员服务的满意度评估，对不满意的客户反馈，公司及时跟进和沟通，并对反馈进行整理和讨论，及时对反馈中反映出的服务问题进行整改。

2022年，客户服务中心电话满意度评价次数 **105,237**，满意次数 **105,132**，客户总体满意度达 **99.9%**，比2021年提升 **0.3** 个百分点，维持在较高水平。

公司不断探索及实践智能化客服的体系建设，追求以最小的人力资源覆盖更多的客户群体。2022年公司智能客户实现以下成果：

- 7*24小时的智能服务机器人服务占比达 **86%**。
- 智能回访累计运行 **10** 余个回访场景，替代人工回访约 **12万** 余小时，平均每日节省分支机构 **63** 名专职回访人员。
- 智能互动式语音应答 (Interactive Voice Response, IVR) 累计服务时长近 **4,000** 小时，平均每日节省 **5** 名专职呼入客服人员。
- 智能质检将陆续实现电话及回访的 **100%** 质检率，不断提升服务质量。

广告及营销合规

公司严格遵循《证券期货投资者适当性管理办法》《公开募集证券投资基金宣传推介材料管理暂行规定》《私募投资基金募集行为管理办法》《证券公司代销金融产品销售管理规定》《基金从业人员执业行为自律准则》等法律法规及相关规定，制定《海通证券股份有限公司金融产品销售管理办法》《海通证券股份有限公司金融产品销售行为规范条例》等公司制度，规范员工展业行为，确保客户了解真实、完整的产品信息，维护投资者的合法权益。同时，公司依据《中华人民共和国广告法》和相关监管部门要求，加强广告投放的管理与审核。

2022年，公司未发现任何产品和服务的信息及标识违规事件，亦无违反营销宣传规定的事件。

保障信息安全

公司注重客户个人隐私保护，遵循“责任明确、授权合理、流程规范、技管结合”的工作方针，严格遵守《中华人民共和国数据安全法》《中华人民共和国个人信息保护法》《计算机信息系统安全保护条例》等文件要求，并制定《海通证券股份有限公司信息安全管理办法》《海通证券股份有限公司网络系统安全管理办法》等多项制度，对全体客户信息和交易数据进行规范管理，切实保障全体客户信息安全和交易安全。2022年，公司未发生客户信息泄露事件。

2022年公司信息安全治理举措

- 公司制定《客户信息管理办法》《个人信息和隐私安全保护管理办法》等3项制度，修订2项制度。

- 开展公司数据治理评估及认证项目、数据模型优化项目，继续推进客户统一信息管理、数据分级分类管理。

- 开展业务部门梳理分管系统客户信息保护情况并提出优化改进措施的专项自查活动，梳理业务系统中的客户信息保护情况。
- 开展子公司APP个人信息保护专项自查工作，加强子公司APP个人信息保护运营管理。

- 围绕个人信息数据安全、数据治理等方面，开展10期宣贯活动，及时宣传国家法律及行业标准。

- 每年开展信息技术治理专项稽核活动，对数据治理等内容进行审查，并基于ISO27001每年组织内部审计、外部审计，落实信息安全治理的审计管理。

公司成立了公司网络与信息安全领导小组，下设信息安全领导小组办公室，负责全面统筹规划公司网络与信息安全工作，并组织协调与推进落实。公司信息技术治理委员会下设数据治理工作办公室，负责推动、执行、落实公司数据治理相关工作。公司董事会成员信息技术治理委员会主任委员负责公司信息安全与隐私保护工作的监督和管理。

信息安全能力建设举措

总体信息安全能力建设

- 公司数据中心以“体系化、实战化、常态化”为指导方针，不断加大信息安全运营平台的投入，从预测、防护、响应、检测、持续监控与运营五个维度开展信息安全能力建设。
- 在集团各部门联动方面，公司构建了分子公司一体化指挥“烽火台”，实现了公司内共享威胁情报，联动处置，形成了总部、分公司、子公司、服务商等一整套技术自查体系和责任落实体系。

网络安全事件预防及应对措施

- 公司严格制定和落实网络安全事件主动预防措施和被动应对措施，防范数据泄露风险于未然。主动预防措施包括生产、测试环境数据隔离、防火墙、网络隔离、部分系统的双因素验证、信息安全方面的培训等。被动应对措施方面，公司制定了网络安全事件应急预案，并定期开展业务应急演练。

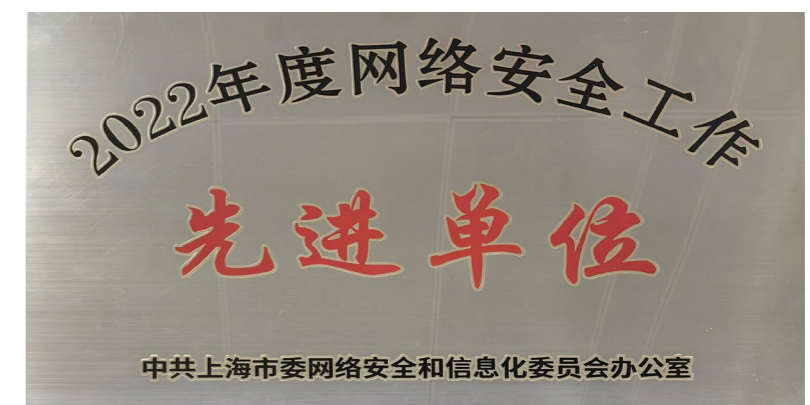
网络安全实战对抗演习

- 2022年，海通证券参加国家级网络安全演练取得“优秀”评价。公司成立了演练领导小组、工作小组，召开多个层次的专项动员会议。
- 数据中心通过每年两次的“红蓝紫”实战对抗演习，验证防护措施的有效性，锻炼了网络安全队伍的实战能力，高度重视攻防演练的复盘总结并形成加固整改专项，例如暴露面收敛、密码与权限加固专项等；实现了防护与检测能力的100%覆盖、策略的迭代优化、安全事件全的每日闭环；实现了安全运营平台的7*24实时监控。

此外，公司对照检查对客APP，完善系统功能，提示客户对数据使用告知的同意选择，完善客户服务协议及隐私保护政策，建立个人信息收集与使用清单、个人信息与第三方共享清单。公司在隐私协议中充分揭示个人权利、告知客户相关数据使用用途等信息内容。根据国家法律及公司规定，只收集保留业务办理过程中所需的最少信息。同时，为加强培训，在集团范围内，通过开设专栏及视频培训等多种方式开展个人信息隐私保护方面的宣贯和学习。



海通证券数据中心获ISO27001认证



2022年海通证券荣获上海市网络安全工作先进单位

保护知识产权

公司严格遵守《中华人民共和国商标法》《中华人民共和国专利法》《中华人民共和国著作权法》《计算机软件保护条例》等法律法规。2022年，公司持续细化涉及专利权、技术、软件、商标权等知识产权类的无形资产管理，制定《海通证券股份有限公司科技类知识产权管理办法（试行）》，落实科技类知识产权管理与保护要求。

同时，公司持续加大软件正版化投入，制定并推进落实年度软件正版化工作计划。公司以知识产权创造为抓手推进公司科技创新，截至2022年末，累计取得15项专利、68项著作权和21个“e海”系列商标。公司严格落实知识产权保护要求，与信息技术服务机构签订的软件开发合同模板中，重点要求开发商保证为公司提供的软件和开发服务未侵犯任何第三方知识产权或其他权利，委派的服务人员所使用的一切软件、工具等均取得相应授权，未侵犯任何第三方知识产权、所有权或使用权。

规范采购管理

海通证券作为金融企业，采购活动包括科技类采购、基建类采购以及综合类采购。

采购类型及内容

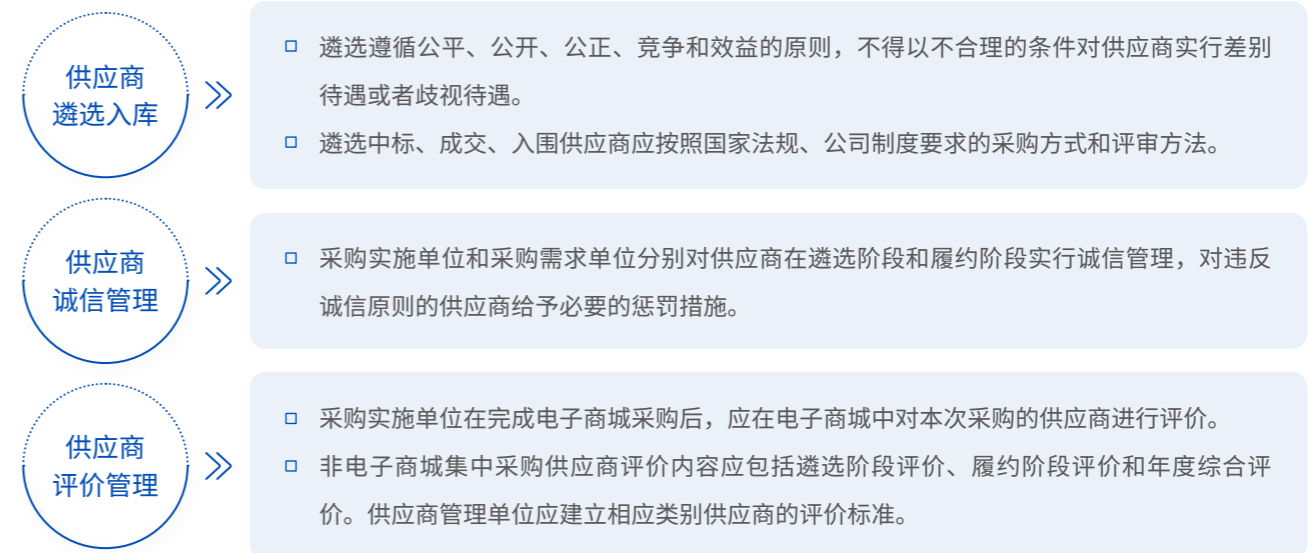
采购类型	采购内容
科技类采购	与信息科技有关的硬件、软件、基础设施及服务采购
基建类采购	与建筑物和构筑物的新建、改建、扩建、装修、拆除、修缮有关的货物、工程及服务采购
综合类采购	家具、车辆、办公电器等设备货物采购；法律咨询、投资咨询服务、评估检测服务、保险服务等采购

公司严格遵循《中华人民共和国招标投标法》《中华人民共和国招标投标法实施条例》等法律法规，制定或修订了《海通证券股份有限公司供应商管理办法（试行）》《海通证券股份有限公司信息技术服务机构管理细则》《海通证券股份有限公司投资银行类项目聘用第三方服务机构实施细则（试行）》等制度，严格推进供应商管理，践行绿色采购和廉洁采购。

公司建立了采购上下联动、部门协调的统一管理体系。采购活动由公司各相关组织按照职责分工进行决策和管理，公司设立采购管理委员会，委员会由计划财务部、原合规法务部、稽核部共同参与，并各自承担对采购行为的真实性、合规性、安全性审计监督职责，委员会下设科技类、基建类采购工作小组，负责采购工作的具体落实。

2022年，公司对供应商筛选、准入、管理方面的机制进行了进一步的细化。《海通证券股份有限公司供应商管理办法（试行）》明确了供应商遴选入库的定义、流程，明确了供应商诚信管理、评价管理、奖惩、退出等具体内容、流程和措施。

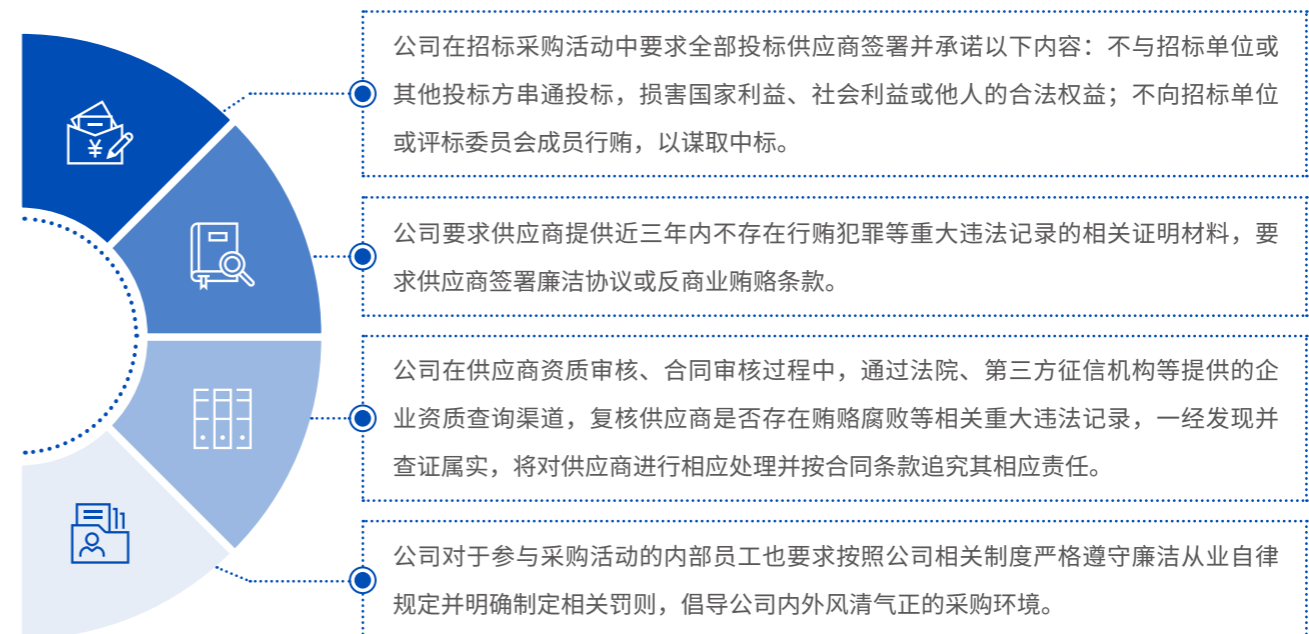
海通证券供应商常态化管理措施



在绿色采购方面，公司于2022年10月发布实施的《海通证券股份有限公司集中采购管理办法（试行）》第四条中规定：集中采购应优先采购节能环保等符合国家政策要求的产品；公司在购买大型信息化设备、电力设备的招标中，均要求投标方提供符合国家环保标准和能耗标准的设备，并对具有ISO14001环境管理体系认证、国家绿色产品标识或完善的企业绿色管理体系的投标方给予适当评审加分。

在廉洁采购方面，公司制定《海通证券股份有限公司供应商管理声明》，通过要求供应商签署廉洁协议和出具守法证明材料，开展第三方资质查询等方式，严格把控廉洁采购的前端管理，将供应链腐败风险防范于未然。

海通证券廉洁采购管理措施



关键定量绩效表

经济绩效

主要经营贡献

指标	单位	2020年	2021年	2022年
营业收入	万元	3,821,982.83	4,320,546.74	2,594,818.75
利润总额	万元	1,575,730.96	1,854,379.88	799,903.56
纳税总额	万元	625,088.16	789,252.51	856,043.30
资产总额	万元	69,407,335.07	74,492,514.94	75,360,757.71
基本每股收益	元	0.90	0.98	0.50
每股社会贡献值 ¹	元	2.96	3.03	2.24

注：每股社会贡献值 = (净利润 + 向政府支付的款项 + 员工薪酬和福利 + 向银行等债权人给付的借款利息 + 对外捐赠额等) / 其他利益相关者创造的价值额 - 因环境污染等造成的其他社会成本 / 公司股份总数

环境绩效

温室气体排放及能源消耗绩效指标表^{1、2}

指标	单位	2020年	2021年	2022年
温室气体排放总量	吨二氧化碳当量	11,967.41	41,397.26	53,957.87
范围1温室气体排放量	吨二氧化碳当量	811.74	3,090.91	2,052.80
范围2温室气体排放量	吨二氧化碳当量	8,905.83	24,714.90	31,197.94
范围3温室气体排放量	吨二氧化碳当量	2,249.84	13,591.45	20,707.13
单位面积温室气体排放量 (范围1和范围2)	吨二氧化碳当量 / 平方米	0.10	0.09	0.08
办公耗电总量	千瓦时	10,839,657	42,538,554	40,613,754
单位面积耗电量	千瓦时 / 平方米	111.57	140.17	131.29
天然气消耗总量	立方米	84,544	132,603	126,734
单位面积天然气消耗量	立方米 / 平方米	1.97	1.56	1.49
自有车辆汽油消耗总量	升	232,179.07	1,035,447.74	666,395.21
海通证券母公司数据中心能耗总量	千瓦时	8,826,320	15,925,166	18,640,335
自有数据中心能耗总量	千瓦时	4,913,244	11,814,382	14,090,683
海通大厦本部广东路机房能耗	千瓦时	4,913,244	4,857,142	4,271,571
张江科技园数据中心能耗 ³	千瓦时	—	6,957,240	9,819,112

水资源消耗绩效指标表¹

指标	单位	2020年	2021年	2022年
耗水总量	吨	40,496.47	147,555.32	109,600.74
单位面积耗水量	吨 / 平方米	0.45	0.49	0.30

注1：2022年，统计口径为海通证券母公司总部和分公司、营业部，海通国际证券及其合并报表范围子公司（但仅包含香港地区），海通恒信及其合并报表范围子公司，海通开元、海通期货、海富产业、海富通基金、海通资管公司、海通创新证券等6家子公司本部及其下属分支机构。此外，2020、2021年统计口径详见《海通证券2021年社会责任报告》。

废弃物相关绩效指标表¹

指标	单位	2020年	2021年	2022年
办公无纸化发生次数	次	245,945	200,966	300,113
办公无纸化节省纸张数 ²	张	1,229,725	1,004,830	1,500,565
电子产品废弃量 ³	件	915	625	663

注1：办公无纸化、电子产品废弃量的数据统计口径为海通证券母公司总部。
注2：办公无纸化节省纸张数仅包括通过办公自动化(OA)系统节省的纸张数。
注3：公司尚未对无害废弃物产生量进行统计。

员工绩效

 员工雇佣绩效指标表¹

指标		单位	2020年	2021年	2022年
员工总数		人	5,910	6,146	6,584
按性别划分	男性	人	3,371	3,496	3,739
	女性	人	2,539	2,650	2,845
按雇佣类型划分	全职劳动合同制	人	5,910	6,146	6,584
	全职劳务派遣制	人	0	0	0
	兼职员工	人	0	0	0
按年龄组别划分	>50岁	人	495	576	671
	30至50岁	人	3,920	4,070	4,271
	<30岁	人	1,495	1,500	1,642
按地区划分	大陆	人	5,904	6,146	6,584
	境外(含港澳台)	人	6	0	0
员工流失率 ²		%	5.47	6.54	4.55
按性别划分	男性	%	6.44	7.78	5.00
	女性	%	4.17	4.91	3.97
按年龄组别划分	>50岁	%	0.81	1.04	0.30
	30至50岁	%	4.59	6.09	4.47
	<30岁	%	9.3	9.47	6.52
按地区划分	大陆	%	5.47	6.54	4.55
	境外(含港澳台)	%	0	0	0

注1：统计口径为海通证券母公司。

注2：各类别员工流失率 = 年内该类别员工流失人数 / 年末该类别员工人数。

员工培训与发展

 员工培训绩效指标表¹

指标		单位	2020年	2021年	2022年
员工培训人次		人次	360,000	350,000	348,177
员工培训投入		万元	635.00	780.00	715.00
员工培训覆盖率 ²		%	100	100	100
按性别划分	女性	%	42.96	43.12	43.24
	男性	%	57.04	56.88	56.76
按员工类别划分	高级管理层	%	0.24	0.24	0.23
	中级管理层	%	12.67	12.37	11.93
	普通员工	%	87.09	87.39	87.84
员工接受培训平均小时数 ³		小时	33.67	33.22	42.00
按性别划分	女性	小时	33.70	33.21	42.00
	男性	小时	33.65	33.23	42.00
按员工类别划分	高级管理层	小时	32.71	30.87	35.00
	中级管理层	小时	34.54	34.18	42.00
	普通员工	小时	33.67	32.68	42.00

注1：统计口径为海通证券母公司。

注2：各类别员工培训覆盖率 = 接受培训的该类别员工人数 / 接受培训的员工总人数。

注3：各类别员工每年人均接受培训时长 = 该类别员工接受培训的总小时数 / 该类别员工人数。

员工健康与安全

职业健康与安全绩效指标表¹

指标	单位	2020年	2021年	2022年
员工体检覆盖率	%	100	100	100
因工作关系死亡的人数	人	0	0	0
因工伤而损失的工作日数	天	0	0	0
员工职业病发病率	%	0	0	0

注1：统计口径为海通证券母公司。

产品及服务

客户服务绩效指标表

指标	单位	2020年	2021年	2022年
客户咨询数量	电话咨询	件	564,039	475,897
	在线咨询 ¹	件	422,447	312,711
	智能咨询 ²	件	2,812,413	2,153,408
其中投诉数量 ³	件	175	152	57
投诉问题解决比例 ⁴	%	100	100	100
客户满意度调查次数	电话	次	68,489	58,265
	在线	次	133,454	78,482
客户满意度	电话	%	99.83	99.08
	在线	%	99.98	99.97

注1：在线咨询是指通过海通证券公司官网、微信公众号、以及e海通财APP等互联网平台的在线人工客服咨询的数量。

注2：智能咨询是指通过e海通财APP智能客服咨询的数量。

注3：2022年投诉数量降幅较大的主要原因为公司于2021年4月起开放受理撤诉申请，撤诉申请成功的不再计入投诉数量。

注4：投诉问题解决比例=已结案的投诉数量/总投诉数量。

社会公益绩效指标表

社会公益绩效指标表

指标	单位	2020年	2021年	2022年
员工志愿服务人次	人次	800	7,800	8,500
员工志愿服务总时长 ¹	小时	800	9,800	32,500
对外捐赠总投入	万元	3,184	3,137	2,867

注1：2022年员工积极参与社区健康志愿活动，因此员工志愿服务时长较往年增长较多。

反贪污培训绩效指标表

反贪污培训绩效指标表

指标	单位	2020年	2021年	2022年
对本集团及员工提出的并已审结的贪污诉讼案件数	件	0	0	0
开展反贪污培训次数	次	22	18	8
参与反贪污相关培训员工人数	人	281	452	264

供应商绩效指标表

供应商绩效指标表

指标	单位	2020年	2021年	2022年
供应商总数	家	619	734	620
按地区划分	大陆地区的供应商数	家	612	725
	港澳台及海外地区的供应商数	家	7	9
按公司的供应商评估制度执行环境、劳工、道德等方面表现评估的供应商数	家	619	734	620

报告索引

上交所《ESG 报告指引》（2022）索引表

层面、一般披露及关键绩效指标	披露章节
主要范畴 A. 环境	
层面 A1. 排放物	
一般披露 A1	推进绿色运营
KPI A1.1	推进绿色运营 关键定量绩效表
KPI A1.2	关键定量绩效表
KPI A1.3	关键定量绩效表
KPI A1.4	关键定量绩效表
KPI A1.5	推进绿色运营
KPI A1.6	推进绿色运营
层面 A2. 资源使用	
一般披露 A2	推进绿色运营
KPI A2.1	关键定量绩效表
KPI A2.2	关键定量绩效表
KPI A2.3	推进绿色运营
KPI A2.4	推进绿色运营
KPI A2.5	公司产品仅为金融产品，不适用该指标
层面 A3. 环境及天然资源	
一般披露 A3	推进绿色运营
KPI A3.1	推进绿色运营
层面 A4. 气候变化	
一般披露 A4	加强 ESG 风险管理
KPI A4.1	加强 ESG 风险管理
主要范畴 B. 社会	
雇佣及劳工常规	
层面 B1. 雇佣	
一般披露 B1	优化员工管理
KPI B1.1	关键定量绩效表
KPI B1.2	关键定量绩效表
层面 B2. 健康与安全	
一般披露 B2	优化员工管理
KPI B2.1	关键定量绩效表
KPI B2.2	关键定量绩效表
KPI B2.3	优化员工管理

层面、一般披露及关键绩效指标	披露章节
层面 B3. 发展及培训	
一般披露 B3	注重人才发展
KPI B3.1	关键定量绩效表
KPI B3.2	关键定量绩效表
层面 B4. 劳工准则	
一般披露 B4	优化员工管理
KPI B4.1	优化员工管理
KPI B4.2	优化员工管理
主要范畴 B. 社会	
营运惯例	
层面 B5. 供应链管理	
一般披露 B5	规范采购管理
KPI B5.1	关键定量绩效表
KPI B5.2	规范采购管理
KPI B5.3	规范采购管理
KPI B5.4	规范采购管理
层面 B6. 产品责任	
一般披露 B6	维护客户权益
KPI B6.1	公司产品仅为金融产品，不涉及产品回收
KPI B6.2	维护客户权益 关键定量绩效表
KPI B6.3	保护知识产权
KPI B6.4	公司产品仅为金融产品，不涉及产品回收
KPI B6.5	维护客户权益
层面 B7. 反贪污	
一般披露 B7	恪守商业道德
KPI B7.1	恪守商业道德
KPI B7.2	恪守商业道德
KPI B7.3	恪守商业道德
层面 B8. 社区投资	
一般披露 B8	支持公益慈善
KPI B8.1	支持公益慈善
KPI B8.2	关键定量绩效表

《上海证券交易所上市公司自律监管指引第 1 号——规范运作》索引表

《上海证券交易所上市公司自律监管指引第 1 号——规范运作》——第八章 社会责任	
指引要求	本报告章节索引
8.1	推进乡村振兴 支持公益慈善 推进绿色运营 维护客户权益 规范采购管理
8.2	完善公司治理 维护客户权益 保护知识产权
8.3	完善 ESG 治理
8.4	已披露
8.5	已达到要求
8.6	推进乡村振兴 支持公益慈善 推进绿色运营 优化员工管理 维护客户权益
8.7	优化员工管理
8.8	推进绿色运营 规范采购管理
8.9	已达到要求
8.10	推进绿色运营
8.11	推进绿色运营
8.12	不适用
8.13	不适用
8.14	注重人才发展 优化员工管理
8.15	发展金融科技

GRI《可持续发展报告标准》(2021) 内容索引

使用说明		海通证券在 2022 年 1 月 1 日至 2022 年 12 月 31 日参照 GRI 标准报告了在此份 GRI 内容索引中引用的信息。	
使用的 GRI 1		GRI 1: 基础 2021	
《可持续发展报告标准》(2021)		《可持续发展报告标准》(2021)	
披露项	报告章节	披露项	报告章节
GRI 2: 一般披露 2021		GRI 201: 经济绩效 2016	
2-1	关于海通证券	201-1	关键定量绩效表
2-2	报告编制说明	201-2	加强 ESG 风险管理
2-3	报告编制说明	GRI 203: 间接经济影响 2016	
2-6	关于海通证券	203-1	服务实体经济 推进乡村振兴 支持公益慈善
2-7	关键定量绩效表	GRI 205: 反腐败 2016	
2-8	关键定量绩效表	205-1	恪守商业道德
2-9	关于海通证券	205-2	恪守商业道德
2-10	完善公司治理	205-3	恪守商业道德
2-11	完善公司治理	GRI 302: 能源 2016	
2-12	完善公司治理	302-1	推进绿色运营 关键定量绩效表
2-13	完善 ESG 治理	302-2	推进绿色运营 关键定量绩效表
2-14	董事会环境、社会及公司治理 (ESG) 声明 完善 ESG 治理	302-3	推进绿色运营 关键定量绩效表
2-16	深化 ESG 理念 完善 ESG 治理	302-4	推进绿色运营
2-17	董事会环境、社会及公司治理 (ESG) 声明 完善 ESG 治理	GRI 303: 水资源和污水 2018	
2-19	完善公司治理	303-3	推进绿色运营
2-22	董事会环境、社会及公司治理 (ESG) 声明	303-5	关键定量绩效表
2-26	完善 ESG 治理	GRI 305: 排放 2016	
2-27	风控合规管理 推进绿色运营	305-1	关键定量绩效表
2-29	利益相关方沟通与实质性议题分析	305-2	关键定量绩效表
GRI 3: 实质性议题 2021		305-3	关键定量绩效表
3-1	利益相关方沟通与实质性议题分析	305-4	关键定量绩效表
3-2	利益相关方沟通与实质性议题分析		
3-3	利益相关方沟通与实质性议题分析		

《可持续发展报告标准》(2021)	
披露项	报告章节
GRI 306: 废弃物 2020	
306-1	关键定量绩效表
306-2	关键定量绩效表
306-3	关键定量绩效表
GRI 308: 供应商环境评估 2016	
308-1	推进绿色运营
308-2	规范采购管理
GRI 401: 雇佣 2016	
401-1	关键定量绩效表
401-2	优化员工管理
GRI 403: 职业健康与安全 2018	
403-1	优化员工管理
403-3	优化员工管理
403-4	优化员工管理
403-5	优化员工管理
403-6	优化员工管理
403-7	优化员工管理
403-8	优化员工管理
403-9	关键定量绩效表
GRI 404: 培训与教育 2016	
404-1	关键定量绩效表
404-2	注重人才发展 关键定量绩效表
404-3	关键定量绩效表

《可持续发展报告标准》(2021)	
披露项	报告章节
GRI 405: 多元性与平等机会 2016	
405-1	优化员工管理 关键定量绩效表
GRI 406: 反歧视 2016	
406-1	优化员工管理
GRI 408: 童工 2016	
408-1	优化员工管理
GRI 409: 强迫或强制劳动 2016	
409-1	优化员工管理
GRI 413: 当地社区 2016	
413-1	支持公益慈善
413-2	支持公益慈善
GRI 414: 供应商社会评估 2016	
414-1	推进绿色运营
414-2	推进绿色运营
GRI 417: 营销与标识 2016	
417-1	维护客户权益
417-2	维护客户权益
417-3	维护客户权益
GRI 418: 客户隐私 2016	
418-1	保障信息安全

释义

常用词语释义		
公司、海通或海通证券	指	海通证券股份有限公司
集团	指	本公司及其子公司
中国证监会	指	中国证券监督管理委员会
上交所	指	上海证券交易所
深交所	指	深圳证券交易所
北交所	指	北京证券交易所
香港联交所、联交所	指	香港联合交易所有限公司
香港上市规则	指	香港联交所证券上市规则
A 股	指	本公司每股面值人民币 1.00 元的内资股，于上海证券交易所上市并进行交易
H 股	指	本公司每股面值人民币 1.00 元的普通股，于香港联交所上市及以港元买卖
IPO	指	首次公开发售
新三板	指	全国中小企业股份转让系统
报告期	指	2022 年 1 月 1 日至 2022 年 12 月 31 日
海通银行	指	海通银行 (Haitong Bank, S.A)
海通开元	指	海通开元投资有限公司
海通期货	指	海通期货股份有限公司
海通创新证券	指	海通创新证券投资有限公司
海通国际控股	指	海通国际控股有限公司
海通国际	指	海通国际证券集团有限公司，于香港联交所上市，股份代号：665
海通恒信	指	海通恒信国际融资租赁股份有限公司，于香港联交所上市，股份代号：1905
海富产业	指	海富产业投资基金管理有限公司
海富通基金	指	海富通基金管理有限公司
海通资管公司	指	上海海通证券资产管理有限公司
惟泰置业	指	上海惟泰置业管理有限公司
上海泽春	指	上海泽春投资发展有限公司
富国基金	指	富国基金管理有限公司

报告编制说明

本报告是海通证券股份有限公司发布的第十三份社会责任报告，旨在向各利益相关方披露公司在经济、社会和环境方面所采取的行动和达到的成效。

编制依据

本报告编制依据上海证券交易所《上市公司自律监管指引第 1 号——规范运作》、香港联交所《环境、社会与管治报告指引》（2022 年 1 月 1 日起生效版），并参考中国证监会《公开发行证券的公司信息披露内容与格式准则第 2 号——年度报告的内容与格式（2021 年修订）》、全球报告倡议组织 GRI《可持续发展报告标准》（2021）。

报告范围

组织范围：本报告范围与公司年度合并财务报表范围一致。

时间范围：2022 年 1 月 1 日至 2022 年 12 月 31 日。

发布周期：本报告为年度报告。

数据说明

报告中的数据、案例来自海通证券及其子公司实际运行的原始记录或财务报告。本报告的财务数据以人民币为单位。若与财务报告不一致之处，以财务报告为准。

汇报原则

本报告编制过程遵循香港联交所《环境、社会及管治报告指引》的汇报原则，具体应用情况如下。

重要性原则：本报告通过实质性议题的识别、评估与排序、报告（详见“利益相关方沟通与实质性议题分析”章节内容）确定报告需重点回应的议题。

量化原则：本报告披露关键定量绩效指标（详见“关键定量绩效表”章节内容），并对指标含义作出解释，说明计算依据和计算公式。

平衡原则：本报告内容力求反映客观事实，对涉及正面、负面信息的指标均进行披露。

一致性原则：本报告明确说明所披露的关键定量绩效指标的统计方法和统计口径，同时尽量保证不同报告期的指标及计算方法保持一致，以反映绩效水平的变动趋势。

发布形式

本报告以 PDF 电子文件形式登载于：

上海证券交易所网站 (<http://www.sse.com.cn>)

香港联合交易所有限公司网站 (<http://www.hkexnews.hk>)

海通证券公司网站 (<http://www.htsec.com>)



总部地址:上海市中山南路888号

邮编:200011

邮箱:haitong@haitong.com

全国统一客服热线:95553